

Общество с ограниченной ответственностью
"Проектно-строительная компания"Перспектива"

Капитальный ремонт фасада многоквартирного дома
по адресу: г. Оха, ул. Энтузиастов, 3

РАБОЧАЯ ДОКУМЕНТАЦИЯ

Том 2

Жилой дом

Архитектурно-строительные решения

04.2019-29/1-Р-АС

ХАБАРОВСК 2019 г.

Общество с ограниченной ответственностью
"Проектно-строительная компания"Перспектива"

Капитальный ремонт фасада многоквартирного дома
по адресу: г. Оха, ул. Энтузиастов, 3

РАБОЧАЯ ДОКУМЕНТАЦИЯ

Том 2

Жилой дом

Архитектурно-строительные решения

04.2019-29/1-Р-АС

Главный инженер проекта



Д.С. Секерин

ХАБАРОВСК 2019 г.

Ведомость чертежей основного комплекта

Лист	Наименование	Примечание
1	Общие данные	
2	Фасад 1-2, Фасад 2-1	
3	Фасад А-Б, Фасад Б-А. Ведомость объемов работ	

Ведомость спецификаций

Лист	Наименование	Примечание
3	Спецификация элементов отмостки	

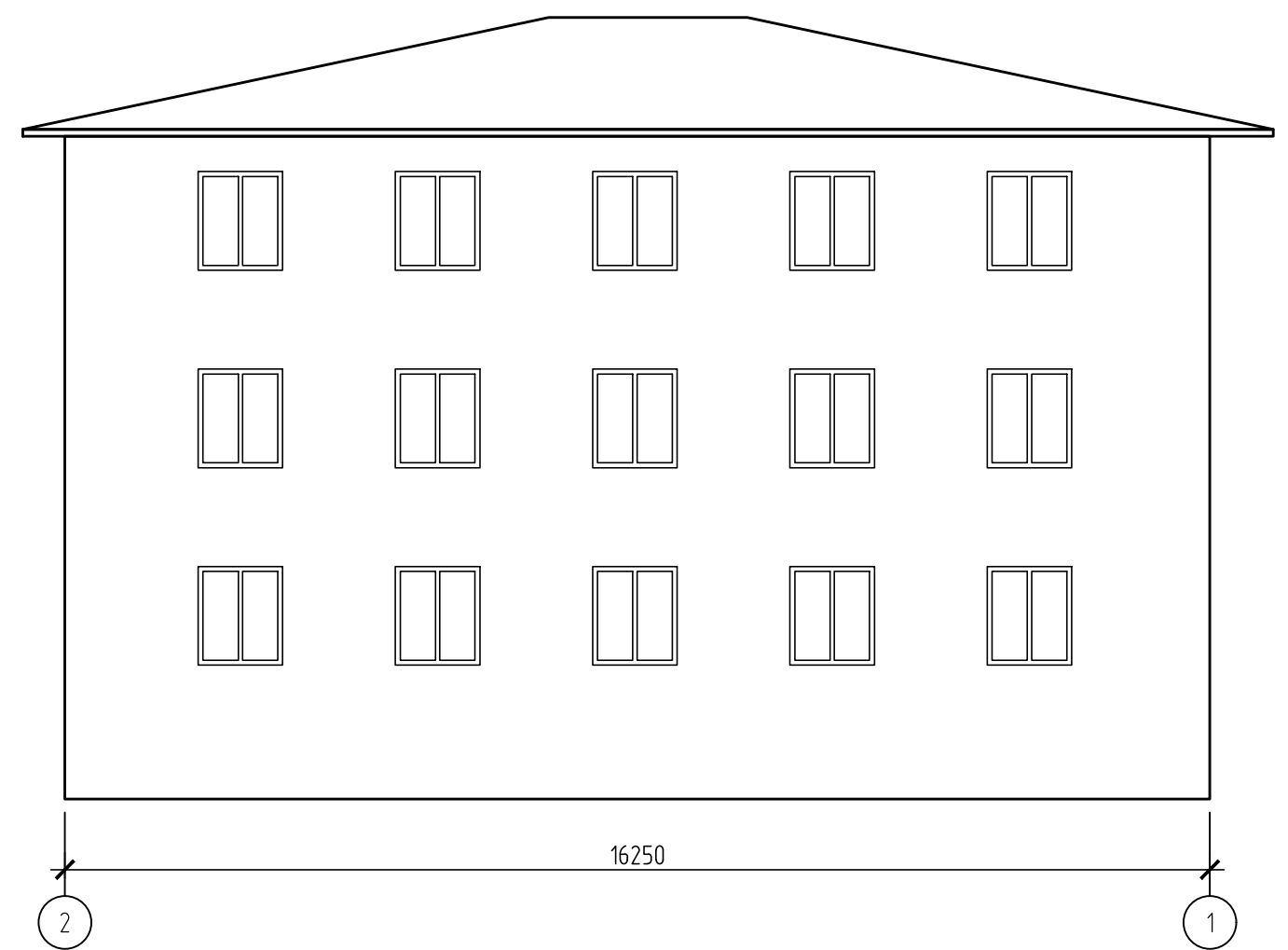
1. Данная рабочая документация выполнена на основании задания на проектирование.
2. Район строительства – г. Оха;
3. Рабочая документация разработана применительно к следующим условиям:
 - Класс сооружения – КС2 (ГОСТ 27751-2014);
 - Уровень ответственности – нормальный (ГОСТ 27751-2014);
 - Степень огнестойкости здания – II (СП 2.13130.2012);
 - Класс конструктивной пожарной опасности здания – С0 (СП 2.13130.2012);
 - Класс функциональной пожарной опасности здания – Ф1.3 (ст. 32 Федерального закона N 123-ФЗ);
 - Расчетный срок службы здания – 50 лет (ГОСТ 27751-2014);
 - Климатический район строительства – IГ (рисунок А.1, приложение А, СП 131.13330.2012);
 - Расчетная температура наружного воздуха – минус 29°C (СП 131.13330.2012);
 - Снеговой район – V (карта 1а, приложение Ж, СП 20.13330.2016);
 - Ветровой район – VI (карта 3а, приложение Ж, СП 20.13330.2016);
 - Гололедный район – IV (карта 4б, приложение Ж, СП 20.13330.2016);
 - Степень агрессивного воздействия среды на металлические конструкции по СП 28.13330.2012 – среднеагрессивная.
3. Рабочая документация выполнена с соблюдением действующим норм и правил взрыво- и пожаробезопасности, требованиям экологических, санитарно-гигиенических норм, действующих на территории РФ, и обеспечивает безопасную для жизни и здоровья людей эксплуатацию объекта при соблюдении предусмотренных рабочими чертежами мероприятий.
4. Производство и приемку работ вести в соответствии с требованиями и указаниями СП 70.13330.2012 “Несущие и ограждающие конструкции”, СП 71.13330.2017 “Изоляционные и отделочные покрытия”, ТСН 31-308-97 “Кровли. Технические требования и правила приемки”, СНиП 12-03-2001 “Безопасность труда в строительстве. Часть 1. Общие требования”, СНиП 12-04-2002 “Безопасность труда в строительстве. Часть 2. Строительное производство”, настоящих чертежей и проекта производства работ.
5. Проектом капитального ремонта предусматривается очистка фасада дома от существующего лакокрасочного покрытия, окраска фасада акриловыми составами, а также ремонт отмостки. Состав и объем демонтажных и монтажных работ приведены в ведомости объемов работ.
6. Окраска производится двумя слоями лакокрасочного покрытия по одному слою грунта. Цвет лакокрасочного покрытия определяется производителем работ по согласованию с заказчиком.
7. По периметру здания выполняется демонтаж старой и устройство новой бетонной отмостки (ремонт) шириной 1 м по детали 53 серии 2.110-1. Отмостка устраивается по щебеночному основанию толщиной 300 мм уплотненному до коэффициента уплотнения 0,92.

						04.2019-29/1-Р-АС			
						Капитальный ремонт фасада многоквартирного дома по адресу: г. Оха, ул. Энтузиастов, 3			
Изм.	Кол.уч.	Лист	№ док.	Подп.	Дата	Жилой дом	Стадия	Лист	Листов
Разраб.		Погодин			04.19		Р	1	3
Проверил		Секерин			04.19				
ГИП		Секерин			04.19				
Н.контр.		Голованов			04.19	Общие данные	ООО “ПСК “Перспектива”		

Фасад 1-2

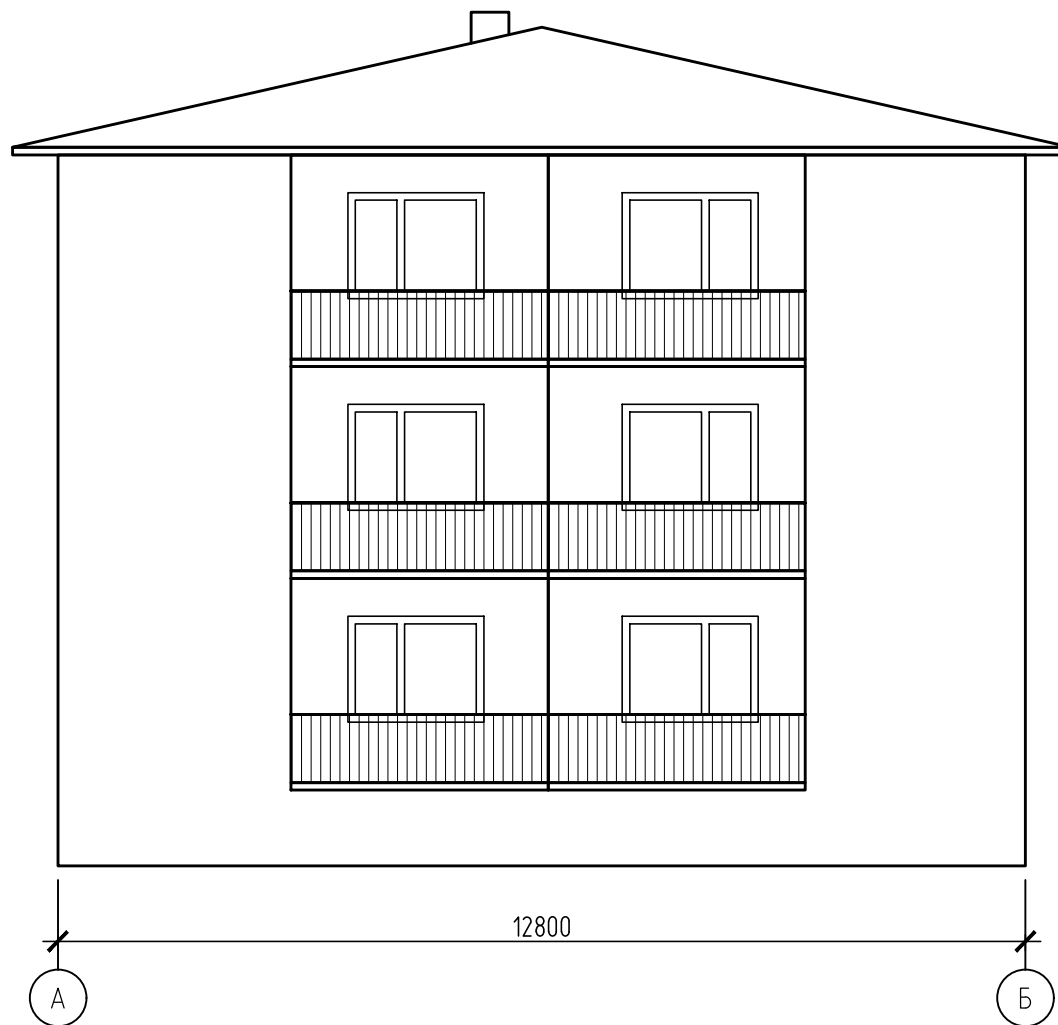


Фасад 2-1

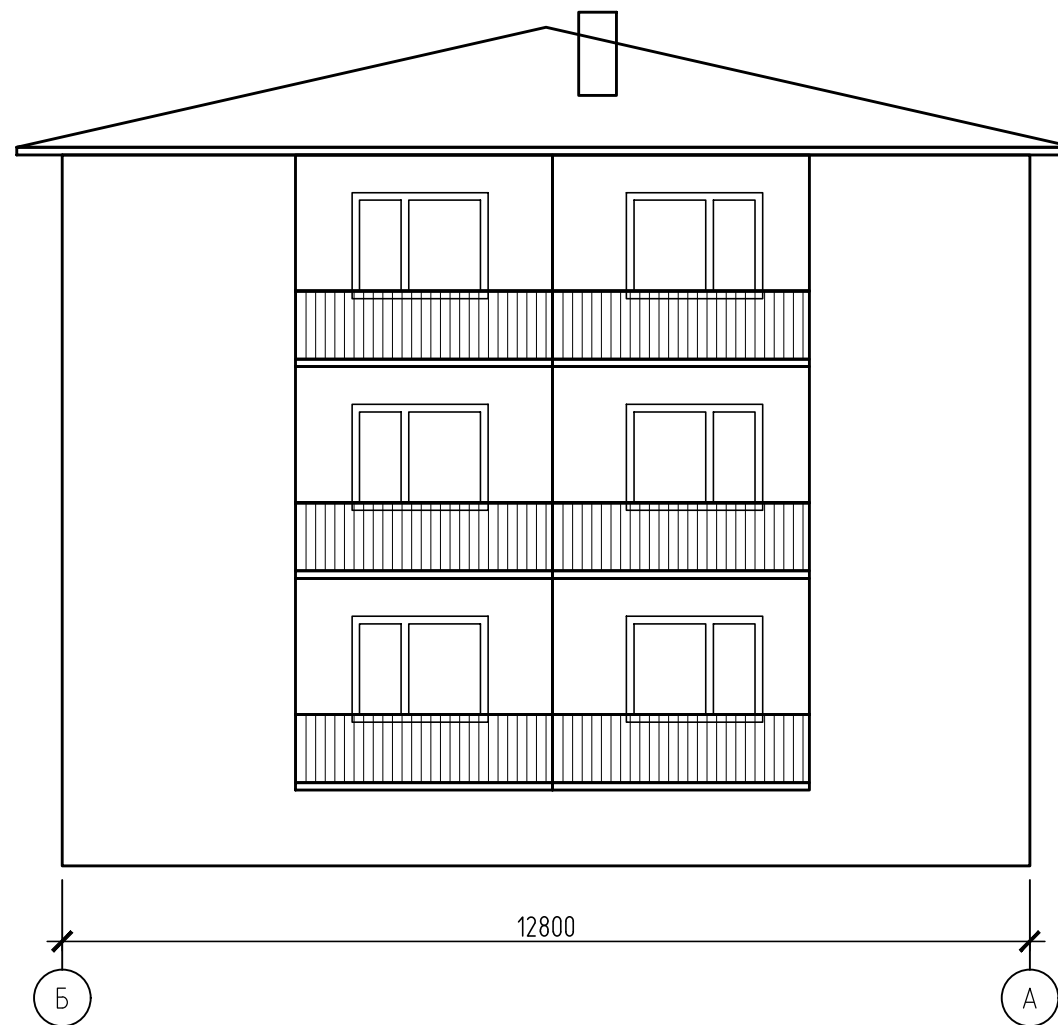


						04.2019-29/1-Р-АС			
						Капитальный ремонт фасада многоквартирного дома по адресу: г. Оха, ул. Энтузиастов, 3			
Изм.	Кол.уч.	Лист	№ док.	Подп.	Дата	Жилой дом	Стадия	Лист	Листов
Разраб.	Погодин			<i>Погодин</i>	04.19		Р	2	
Проверил	Секерин			<i>Секерин</i>	04.19				
ГИП	Секерин			<i>Секерин</i>	04.19				
Н.контр.	Голованов			<i>Голованов</i>	04.19	Фасад 1-2, Фасад 2-1	ООО "ПСК "Перспектива"		

Фасад А-Б



Фасад Б-А



Ведомость объемов работ

Поз.	Наименование вида работ	Ед. изм.	Кол.	Примечание
	Установка и разборка наружных инвентарных лесов	м ²	546,1	
	Очистка поверхности фасадов от существующего лакокрасочного слоя	м ²	491,5	
	Окраска фасада акриловыми составами (2 слоя краски по слою грунта)	м ²	491,5	
	Ремонт бетонной отмостки средней толщиной 135 мм	м ²	60,1	
	Вывоз и утилизация мусора	м ³	8,1	19,5 м
	Выемка грунта 2 группы для устройства отмостки	м ³	19,9	
	Вывоз грунта	м ³	22,3	35,7 м
	Демонтаж существующей двери входа в подвал (76×195 см)	м ²	1,482	
	Установка двери входа в подвал (76×195 см)	м ²	1,482	
	Демонтаж существующей входной двери (98×204 см)	м ²	1,999	
	Установка входной двери (98×204 см)	м ²	1,999	
	Демонтаж существующего заполнения продухов (56×39 см), 4 шт	м ²	0,874	
	Установка заполнения продухов (56×39 см), 4 шт	м ²	0,874	
	Демонтаж существующего заполнения продухов (96×100 см), 2 шт	м ²	1,92	
	Установка заполнения продухов (96×100 см), 2 шт	м ²	1,92	
	Демонтаж существующей двери тамбура (98×202 см)	м ²	1,98	
	Установка двери тамбура (98×202 см)	м ²	1,98	

Спецификация элементов отмостки

Поз.	Обозначение	Наименование	Кол.	Масса ед, кг	Примечание
	ГОСТ 8267-93	Щебень фр. 20-40 мм			19,8 м ³
		Полиэтиленовая пленка 200 мкм			78,1 м ²
	ГОСТ 7473-94	Бетон В15 F150			8,1 м ³

						04.2019-29/1-Р-АС			
						Капитальный ремонт фасада многоквартирного дома по адресу: г. Оха, ул. Энтузиастов, 3			
Изм.	Кол.уч.	Лист	№ док.	Подп.	Дата	Жилой дом	Стадия	Лист	Листов
Разраб.	Погодин			<i>Погодин</i>	04.19		Р	3	
Проверил	Секерин			<i>Секерин</i>	04.19				
ГИП	Секерин			<i>Секерин</i>	04.19				
Н.контр.	Голованов			<i>Голованов</i>	04.19	Фасад А-Б, Фасад Б-А. Ведомость объемов работ	ООО "ПСК "Перспектива"		

ООО «ПСК «Перспектива»

Капитальный ремонт фасада многоквартирного дома
по адресу: г. Оха, ул. Энтузиастов, 3

РАБОЧАЯ ДОКУМЕНТАЦИЯ

«Пояснительная записка»

Том 1

2019 г.

ООО «ПСК «Перспектива»

Капитальный ремонт фасада многоквартирного дома
по адресу: г. Оха, ул. Энтузиастов, 3

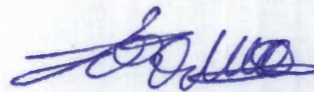
РАБОЧАЯ ДОКУМЕНТАЦИЯ

«Пояснительная записка»

Том 1

04.2019-29/1-Р-ПЗ

Генеральный директор:



Голованов А.С.

Главный инженер проекта



Секерин Д.С.

2019 г.

Нормативные ссылки

При разработке данной документации использованы ссылки на следующие нормативные документы:

- СП 20.13330.2011 «Нагрузки и воздействия»;
- СП 50.13330.2011 «СНиП 23-02 Тепловая защита зданий»;
- СП 54.13330.2011 «СНиП 31-01 Здания жилые многоквартирные».

Общие сведения об объекте и проведенных комплексных научных исследованиях

Настоящая рабочая документация была разработана на основании технического задания заказчика проекта.

Проектные решения, представленные в рабочей документации, согласованы с заказчиком; соответствуют требованиям строительных, технологических, экологических, противопожарных и других норм и правил, действующих на территории РФ, и обеспечивают взрыво- и пожаробезопасность, охрану труда при осуществлении капитального ремонта данного объекта.

Дом жилой, 1989 года постройки. Здание расположено в г. Оха. Имеется холодный чердак.

Сведения о географических и климатических условиях района строительства

В соответствии с СП 131.13330.2012 «Строительная климатология» и СП 20.13330.2011 «Нагрузки и воздействия», район строительства имеет следующие условия:

- климатический район – IГ;
 - снеговой район – V (нормативное значение снеговой нагрузки – 3,2 кПа);
 - ветровой район – VI (нормативное значение ветровой нагрузки – 0,73 кПа);
 - гололедный район – IV (нормативное значение линейной гололедной нагрузки – 15 мм;
 - температура воздуха наиболее холодной пятидневки обеспеченностью 0,98 – минус 32 °С.
- Сейсмичность района – 9 баллов.

Описание существующего облика, технического состояния и использования объекта

Прямоугольное в плане, крупноблочное трехэтажное здание. Фасады окрашены. Окна прямоугольны. Крыша скатная. Кровля из волнистых листов.

Согласовано		
Взам. инв. №		
Подп. и дата		
Инв. № подл.		

04.2019-29/1-Р-ПЗ					
Изм.	Кол. уч.	Лист	№ док	Подп.	Дата
Разраб.		Погодин			11.19
Проверил					
ГИП		Секерин			
Пояснительная записка					
			Стадия	Лист	Листов
			П	1	8
ООО "ПСК "Перспектива"					

Лакокрасочный слой и отмостка находятся в ограниченно работоспособном состоянии и подлежат капитальному ремонту.

Описание проектируемого архитектурного облика и характера современного использования объекта

Объект используется как многоквартирный жилой дом. Проектом предусматриваются работы по капитальному ремонту фасадов. При подборе цвета окраски учитывается первоначальный облик дома.

Характеристика принципиальных архитектурных и конструктивных решений для реконструкции объекта

Целью проведения проектных работ являлось приведение строительных конструкций в работоспособное состояние.

Основные технико-экономические показатели

По данным копии технического паспорта:

- год ввода здания в эксплуатацию – 1989 г.;
- общая полезная площадь жилого дома – 423,1 м² ;
- строительный объем – 1899 м³ ;
- полезная площадь жилых помещений – 423,1 м² ;
- жилая площадь квартир – 260,2 м² ;
- площадь нежилых помещений – 162,9 м² .

Инв. № подл.	Подп. и дата	Взам. инв. №					04.2019-29/1-Р-ПЗ	Лист
								2
			Изм.	Колуч.	Лист	№дж		Подп.

ООО «ПСК «Перспектива»

Капитальный ремонт фасада многоквартирного дома
по адресу: г. Оха, ул. Энтузиастов, 3

РАБОЧАЯ ДОКУМЕНТАЦИЯ

«Проект организации строительства»

Том 3

2019 г.

ООО «ПСК «Перспектива»

Капитальный ремонт фасада многоквартирного дома
по адресу: г. Оха, ул. Энтузиастов, 3

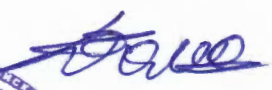
РАБОЧАЯ ДОКУМЕНТАЦИЯ

«Проект организации строительства»

Том 3

04.2019-29/1-Р-ПОС

Генеральный директор:



Голованов А.С.

Главный инженер проекта:



Секерин Д.С.



2019 г.

Таблица 1 – Технологическая совместимость красок и эмалей

Новое окрасочное покрытие	Старое окрасочное покрытие							
	ХВ	КО	АК	Вододисперсионные	Силикатные	Масляные	ПФ	ХП
Перхлорвиниловые (ХВ-161, 162, 182)	+	-	-	+	-	+	+	+
Кремний органические (КО-168, 174, Силал-80, СкиМ)	+	+	-	-	-	+	+	-
Акриловые («Акриал», импортные фасадные)	+	+	+	+	-	+	+	+
Вододисперсионные (водные акриловые отечественного и импортного производства)	+	-	+	+	-	+	+	-
Силикатные	-	-	-	-	+	-	-	-
Масляные	+	-	+	+	-	+	+	-
Пентафталевые (ПФ-115)	+	+	+	+	-	+	+	+
Хлорсульфированный полиэтилен (ХП-188)	+	+	+	-	-	+	+	+

Водные акриловые краски выпускаются в широкой цветовой гамме, обладают высокой декоративной выразительностью, технологичностью применения на различных основаниях.

Для закрепления рыхлых, пористых оснований с высоким водопоглощением служат глубоко проникающие акриловые грунтовки, обладающие хорошей способностью проникновения внутрь конструкций. В результате происходит связывание рыхлых частиц и нивелирование впитывающей способности оснований. Глубоко проникающая пропитка не образует плёнку на основании и способствует увеличению адгезии краски с основанием.

Водные акриловые краски обладают хорошей паропроницаемостью и светостойкостью, совместимы со многими старыми окрасочными покрытиями, кроме кремнийорганических и силикатных.

Перед началом окраски фасадов должна быть устроена кровля, карнизные свесы и козырьки над входами; закончены работы по устройству всех конструкций полов балконов и лоджий, а вокруг здания выполнена отмостка; покрыты оцинкованным железом или листовым алюминием сливы оконных проёмов и выступающие архитектурные детали на фасадах зданий; заделаны стыки и швы стеновых блоков и панелей; установлены все крепления приборов водосточных труб, а также пожарные лестницы; отремонтированы кирпичная

Взам. инв. №	
Подп. и дата	
Инв. № подл.	

Изм.	Коуч.	Лист	№дж.	Подп.	Дата	04.2019-29/1-Р-ПОС	Лист
							3

кладка стен, оконные переплёты и наружные двери; сняты вывески, рекламные объявления, подвесные витрины и другие предметы, мешающие производству работ; защищены детали фасадов, которые могут быть повреждены во время производства работ; отремонтирована электропроводка, а также сети слаботочных устройств, размещённые на фасаде здания; проверена изоляция на всех оттяжках трамвайных и троллейбусных проводов, прикрепляемых к ремонтируемому дому; ограждены проходы для пешеходов.

Поверхности, подготовленные к окраске, должны быть сухими, ровными и чистыми. Влажность окрашиваемых поверхностей не должна превышать: для оштукатуренных и кирпичных - 5 %, бетонных - 4 %, деревянных - 12 %.

Свежевыполненная окраска предохраняется от повреждений и загрязнений. Запрещается производить окраску фасада:

- водными красками при круглосуточной температуре воздуха ниже +5 °С, красками на растворителях - при температуре ниже минус 10 °С;
- в жаркую погоду при прямом воздействии солнечных лучей;
- во время дождя и по сырому фасаду после дождя;
- при сильном ветре;
- зимой по наледи, во время снега и по сырому фасаду после снега.

При окраске фасадов необходимо обеспечивать:

- соответствие применяемых материалов, рекомендованным в Паспорте, и их качество;
- наличие Паспортов и сертификатов на все применяемые материалы;
- условия хранения в соответствии с требованиями нормативных документов;
- соблюдение технологических режимов и последовательности нанесения слоев;
- однородность окраски, отсутствие полос, пятен, подтёков, морщин, просвечивания нижележащих слоев;
- ровность линий закраски сопрягаемых поверхностей, окрашиваемых в разные цвета;
- правильность стыковки захваток при работе с наполненными составами.

До окраски фасада подготавливаются окрашиваемые поверхности. При подготовке поверхностей фасада производится удаление отслоившихся окрасочных слоев механическим способом - скребками, шпателями, дисками и прочими инструментами.

При частичном удалении окрасочных слоев поверхности фасада промываются от копоти, грязи и пыли.

Изм. № подл.	Подп. и дата	Взам. инв. №

Изм.	Колуч.	Лист	№ док.	Подп.	Дата	04.2019-29/1-Р-ПОС	Лист 4

контроль работ по окраске фасадов и приёмочный контроль окрашенной поверхности.

При входном контроле проверяется наличие сертификатов и других удостоверяющих качество поступивших на объект грунтовок, шпатлёвки и окрасочных составов, наличие маркировки на таре и герметичность тары с окрасочным составом, вязкость, консистенция, адгезия и степень перетира окрасочных составов.

Материалы, применяемые для окраски поверхностей, должны отвечать требованиям соответствующих стандартов и ТУ. Эти материалы должны быть проверены в лабораторных условиях на вязкость, адгезию, консистенцию и прочее во всех случаях сомнения в их качестве (нарушение целостности упаковки, неясная маркировка, несоответствие условий хранения требованиям норм, стандартов и ТУ, истечение гарантийного срока хранения и т.д.).

Операционный контроль осуществляется в ходе выполнения окрасочного процесса и обеспечивает своевременное выявление дефектов с целью принятия мер к их устранению.

При подготовке основания под окраску проверяется:

1. Качество основания под окраску
 - отсутствие пыли, ржавчины, высолов, жировых и битумных пятен;
 - отсутствие шероховатости, поверхностных трещин и неровностей, отслоений, подтёков раствора, следов обработки затирочными машинами;
2. влажность поверхностей;
3. прочность сцепления и толщина слоя шпатлёвки;
4. качество огрунтовки поверхности.

При окраске поверхностей проверяются:

- толщина слоев окрасочного покрытия;
- однородность, отсутствие полос, пятен, подтёков, брызг, истирания поверхностей;
- отсутствие просвечивания нижележащих слоев краски;
- отсутствие наслоений, морщин, видимых крапинок краски;
- отсутствие сгустков плёнки на поверхности, следов кисти и валика;
- отсутствие отпечатков высохшей краски на приложенном тампоне.

При приёмке окрашенных поверхностей предъявляются требования к качеству окрашенных поверхностей фасада, изложенные в таблице 3.

Таблица 3 – Требования к качеству окрашенных поверхностей

Элементы контроля	Нормативные требования
Ровность поверхностей	Неровности под 2-х метровой рейкой не должны превышать 3 мм (при высококачественной отделке - 2 мм)
Общие требования	Однотонность поверхности, отсутствие полос, пятен, подтеков, морщин, просвечивания нижележащих слоев краски. Местные искривления не должны быть заметны с расстояния 3 м. Местные

Взам. инв. №	Подп. и дата						Лист
Инв. № подл.							Лист
Изм.	Колуч.	Лист	№дж	Подп.	Дата	04.2019-29/1-Р-ПОС	8

закраски в сопряжениях поверхностей, окрашенных в различные цвета, не должны превышать 2 мм.

7. Обоснование потребности строительства в кадрах, основных строительных машинах, механизмах, транспортных средствах, в топливе и горюче-смазочных материалах, а также в электрической энергии, паре, воде, временных зданиях и сооружениях

Потребность, виды и типы строительных машин определяется исходя из технологии строительства, в соответствии с транспортной схемой объекта строительства. При необходимости, тип рекомендуемых машин может быть заменен другими, аналогичного предназначения. Наименование и количество основных строительных машин, механизмов и транспортных средств уточняется при разработке ППР. Ведомость потребности в основных строительных машинах и механизмах приводится в таблице 4.

Потребность в автотранспортных средствах, определенная при разработке проекта организации строительства, уточняется при разработке проектов производства работ для конкретных условий организации работ на данном строительстве.

Таблица 4 – Ведомость потребности основных строительных машин, механизмов транспортных средства

Марка машин	Кол.	Грузоподъемность	Примечание
Автобус НЕФА3-4208	1		количество мест 32
Сварочный аппарат	1		постоянного тока 315-500А
Автомобиль бортовой с прицепом Урал 355Д+810А	1		
Кран автомобильный	1	3 т	На базе эвакуатора
Крана автомобильный КС35714	1	20 т	Для монтажа крыши

Размеры опасных зон зависят от размещения крана КС35714. Опасная зона рассчитана таким образом, что равна ширине базы крана манипулятора.

Опасная зона:

Определение зоны развала:

$$L_{оп} = 1/2 V_{гр} + L_{кр} + L_{без},$$

где $V_{гр}$ - наибольший габарит груза;

$L_{кр}$ - рабочий вылет стрелы крана;

$L_{без}$ - расстояние безопасности,

$$L_{оп} = 1/2 \times 1,0 + 16,0 + 10,0 = 26,5 \text{ м}$$

Средняя потребность в работающих определена согласно трудозатратам из сметного расчета.

Взам. инв. №	
Подп. и дата	
Инв. № подл.	

Изм.	Колуч.	Лист	№ док.	Подп.	Дата	04.2019-29/1-Р-ПОС	Лист
							9

Работники, занятые при капитальном ремонте здания составляют 6 чел. + 1 чел. (МОП и охрана). Продолжительность смены = 8 ч.

Из общего количества работников должно быть:

- рабочих – 84,5% - 17 человек;
- ИТР – 11% - 2 человека;
- служащих – 3% - 1 человек;
- МОП и охрана – 1,5% - 1 человека.

Согласно локального сметного расчета общая нормативная трудоемкость составляет 589,35 чел/час.

Продолжительность строительства составит $589,35/8/6 = 13$ дней.

При строительстве в Сахалинской области в г. Оха, необходимо 14 дней на подготовительный период. На закупку и доставку материала к месту производства работ.

Общая расчетная продолжительность ремонтных работ по фасаду жилого дома с учетом подготовительного периода составит 27 дней.

Состав бригад по видам работ, квалификацию работников принимать в соответствии с требованиями технологических карт на виды работ. Эти вопросы должны быть рассмотрены и изложены в составе ППР, который разрабатывает производитель работ (подрядчик).

8. Обоснование потребности в жилье и социально-бытовом обслуживании персонала, участвующего в строительстве

«Полярис» оборудован санузлом, типа биотуалет и рукомойником, стоки из которого также направлены в биотуалет.

Временное освещение на территории капремонта не требуется

При капитальном ремонте многоквартирных домов без отселения жильцов должна быть обеспечена в соответствии с СП 12-136-2002:

- жизнь и здоровье людей, находящихся в зоне ремонтных работ, сохранность имущества жильцов, собственников и арендаторов нежилых помещений ремонтируемого дома, главных заинтересованных лиц, подвергающихся максимальным рискам в процессе капитального ремонта;
- жизнь и здоровье рабочих и специалистов, выполняющих работы по капитальному ремонту;
- жизнь животных и сохранение растений на прилегающей территории.

9. Перечень мероприятий и проектных решений по определению технических средств и методов работы, обеспечивающих выполнение нормативных требований охраны труда

Изм. № подл.	Подп. и дата	Взам. инв. №					Лист
Изм.	Колуч.	Лист	№дж	Подп.	Дата	04.2019-29/1-Р-ПОС	

Работы по ремонту должны производиться с соблюдением мероприятий по охране труда и выполнению требований техники безопасности, приведенных в следующих нормативных материалах:

- СНиП 12.03-2001 «Безопасность труда в строительстве. Часть 1. Общие требования»;

- СНиП 12.04-2002 «Безопасность труда в строительстве. Часть 2. Строительное производство»;

- Правила устройства и безопасной эксплуатации грузоподъемных кранов ПБ 10- 382-00;

- Правила безопасности при работе с инструментом и приспособлениями (Москва, 1993 г.);

- Межотраслевые правила по охране труда при работе на высоте ПОТ РМ-012-2000;

- Правила пожарной безопасности ППБ-01-03.

Производство работ в тумане, в дождливую погоду, при ветре 10 м/сек и более запрещается.

Скорость движения автотранспорта у строительных объектов не должна превышать 10 км/час, а на поворотах и в рабочих зонах кранов – 5 км/час.

10. Противопожарные мероприятия при строительстве

Пожарная безопасность на строительной площадке должна соблюдаться в соответствии с требованиями ППБ-01-03 «Правила пожарной безопасности в Российской Федерации» и СНиП 21-01-97* «Пожарная безопасность зданий и сооружений» п.4,2.

В процессе строительства необходимо обеспечить выполнение следующих мероприятий:

- соблюдение противопожарных правил, предусмотренных ППБ-01, и охрану от пожара строящегося объекта, пожаробезопасное проведение строительно-монтажных работ;

- наличие и исправное содержание средств борьбы с пожаром;

- возможность эвакуации и спасения людей, а также защиты материальных ценностей при пожаре на строительной площадке.

11. Мероприятия по охране объекта в период строительства

Разработка системы безопасности объекта является оригинальным комплексом специальных мер, направленных на обеспечение устойчивости функционирования объекта с учётом его специфики.

Внешняя безопасность представляет собой систему защиты от возможных посягательств извне. Это совокупность правовых, организационных, инженерно-технических мероприятий, а также подготовка к защите от телефонных угроз, страхование объекта от чрезвычайных ситуаций и т.п.

Изм. № подл.	Подп. и дата	Взам. инв. №

Изм.	Колуч.	Лист	№дж	Подп.	Дата	04.2019-29/1-Р-ПОС	Лист
							11

Правовая защита – это получение права защищать свой объект, ресурсы, персонал в соответствии с действующим законодательством, а также регламентация осуществления этого права. Для полноценной реализации мероприятий правовой, защиты требуется создание собственного юридического отдела или заключение договора с действующей юридической фирмой.

Организационные меры – это целенаправленные действия руководителя по организации внешней безопасности путём распределения конкретных обязанностей между должностными лицами, назначения ответственных, установления категорированного допуска к различным объектам в зависимости от предоставленных сотрудникам прав, дозирование информации и т.п.

Инженерно-технические мероприятия – это защита объекта с помощью вневедомственной или иной охраны, в том числе с применением технических средств, от проникновения террористов на объект, от несанкционированного получения информации посторонними лицами и т.п.

Подготовка к защите от угроз, передаваемых с помощью телефонного (или другого) канала связи, включает следующие основные мероприятия:

- анализ вероятных телефонных угроз;
- спецподготовка (в том числе морально-психологическая) секретаря (диспетчера) и других сотрудников, в чьи обязанности входит отвечать на телефонные звонки;
- техническое дооснащение рабочего места секретаря (диспетчера) и других мест (телефонных аппаратов, на которые может поступить угроза).

12. Описание проектных решений и мероприятий по охране окружающей среды в период строительства

В части охраны окружающей среды проектом предусмотрено:

1. Подъезд строительных машин и механизмов организован только по существующим дорогам.

2. Вывоз строительного мусора производится на контрактной основе с предприятием, отвечающим за вывоз ТБО.

3. Вода для бытовых нужд привозная

Обязательное соблюдение границ территорий, отводимых для производства строительного-монтажных работ.

Инв. № подл.	Подп. и дата	Взам. инв. №					Лист
			04.2019-29/1-Р-ПОС				
			Изм.	Колич.	Лист	№ док.	