

*Общество с ограниченной ответственностью
"Проектно-строительная компания"Перспектива"*

Свидетельство №1234.01-2015-2723178092-П-192 от 21 мая 2015 г.

Заказчик - МКУ "УКС ГО "Охинский""

*Капитальный ремонт
кровли многоквартирного дома по адресу:
г. Оха, ул. Карла Маркса 34а*

Рабочая документация

*Архитектурно-строительные решения
Основной комплект рабочих чертежей*

122-Р-2016-АС

г. Хабаровск 2016

Общество с ограниченной ответственностью
"Проектно-строительная компания"Перспектива"

Свидетельство №1234.01-2015-2723178092-П-192 от 21 мая 2015 г.

Заказчик - МКУ "УКС ГО "Охинский""

*Капитальный ремонт
кровли многоквартирного дома по адресу:
г. Оха, ул. Карла Маркса 34а*

Рабочая документация

*Архитектурно-строительные решения
Основной комплект рабочих чертежей*

122-Р-2016-АС

Главный инженер проекта

Д.С. Секерин

г. Хабаровск 2016

Ведомость рабочих чертежей основного комплекта

Лист	Наименование	Примечание
1	Общие данные	
2	План кровли	
3	Карнизный узел. Излом внутренний над слуховым окном. Конек.	
4	Примыкание к вентканалу. Узел выхода труб.	
	Схема установки кровельных лестниц и переходных мостиков.	
5	Спецификация демонтируемых конструкций	
6	Спецификация монтируемых конструкций	

Проектом капитального ремонта кровли предусмотрены следующие виды работ:

1. Демонтаж существующего ограждения (см. спецификацию л. 5);
2. Демонтаж кровельного листового металла (см. спецификацию л. 5);
3. Демонтаж волнистых асбестоцементных листов (см. спецификацию л. 5);
4. Демонтаж гидроизоляции из рубероида (см. спецификацию л. 5);
5. Демонтаж старого дощатого настила (см. спецификацию л. 5);
6. Частичное восстановление стропильной системы (доска 5х150-2,1 м2);
7. Демонтаж старых деревянных слуховых окон на новые (окно в деревянной раме 0,8х0,8 м (размеры уточнить по месту) в количестве 9 штук);
8. Частичное восстановление кирпичной кладки опорных столбов и стен (1,5 м3) (заменяемые кирпичи учтены в спецификации на л. 6);
9. Обшивка кровельной оцинкованной сталью (306 м2):
 - дымоходов и вентканалов (244 м2),
 - устройство примыкания кровли к вентканалам и трубам (26 м2),
 - обшивка будок слуховых окон оцинкованной кровельной сталью с внешней стороны (36 м2);
10. Окраска фановых труб (23 м2);
11. Монтаж гидроизоляции "Изоспан D" (см. спецификацию л.6);
12. Устройство контробрешетки по существующей стропильной системе (см. спецификацию л. 6);
13. Устройство обрешетки под металлочерепицу (см. спецификацию л.6);
14. Монтаж листов металлочерепицы (см. спецификацию л.6);
15. Устройство коньков, ендов (см. спецификацию л.6);
16. Монтаж нового кровельного ограждения (см. спецификацию л.6);
17. Монтаж снегозадерживателей "ИНСИ", расстояние между кронштейнами должно быть не более 350 мм
18. Монтаж новых деревянных окон (см. спецификацию л.6).
19. Обработка вновь монтируемых деревянных конструкций огнебиозащитным составом, площадь обработки - 1952 м2

Настоящий проект выполнен в соответствии с действующими нормами, правилами и стандартами. Пожарная безопасность обеспечивается при соблюдении предусмотренных проектом мероприятий и регламентированных правил эксплуатации.

Ведомость ссылочных и прилагаемых документов

Обозначение	Наименование	Примечание
	<u>Ссылочные документы</u>	
СП 17.13330.2011	Кровли	
ТСН КР-97 МО ТСН 31-308-97	Кровли. Технические требования и правила приемки	
СП 54.13330.2011	Здания жилые многоквартирные	

Пояснительная записка.

Данный комплект рабочих чертежей разработан на основании задания на проектирование и предназначен для применения в районе со следующими природно-климатическими характеристиками:

- климатический район - IГ;
- снеговой район - V (нормативное значение снеговой нагрузки - 3,2 кПа);
- ветровой район - VI (нормальное значение ветровой нагрузки - 0,73 кПа);
- гололедный район - IV (нормативное значение гололедной линейной нагрузки - 15 мм);
- температура воздуха наиболее холодной пятидневки обеспеченностью 0,98 - минус 32 градуса Цельсия;
- сейсмичность района - 9 баллов.

Комплект включает в себя рабочие чертежи по устройству скатной кровли из металлочерепицы пятиэтажного жилого дома. Необходимость капитального ремонта кровли связана с неудовлетворительным состоянием существующего кровельного покрытия. Здание пятиэтажное с подвалом, размерами в плане 73,2х12,0 м.

Конструкции здания:

- фундамент - сборный;
- стены из сборных ж/б панелей;
- перекрытия - сборные многопустотные ж/б;
- кровля - из волнистых асбестоцементных листов;
- водосток неорганизованный.

Уровень ответственности здания - II.

Степень огнестойкости здания - II.

Согласовано

Взам. инв. №

Подп. и дата

Инв. № подл.

						122-Р-2016-АС		
						Капитальный ремонт кровли многоквартирного дома по адресу г. Оха, ул. Карла Маркса 34а		
Изм.	Кол. уч.	Лист	№ док.	Подп.	Дата	Стадия	Лист	Листов
Разраб.		Белокрылова		ИИ				
Проверил								
Нач. отдела								
Н. контроль								
ГИП	Секерин					Общие данные		ПСК "Перспектива"

План кровли

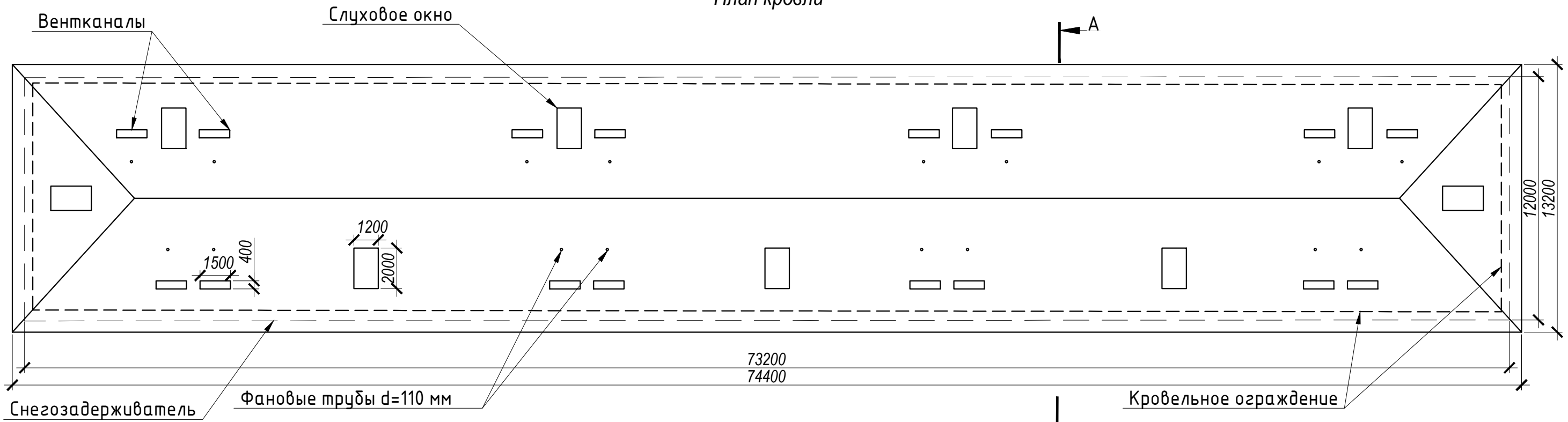
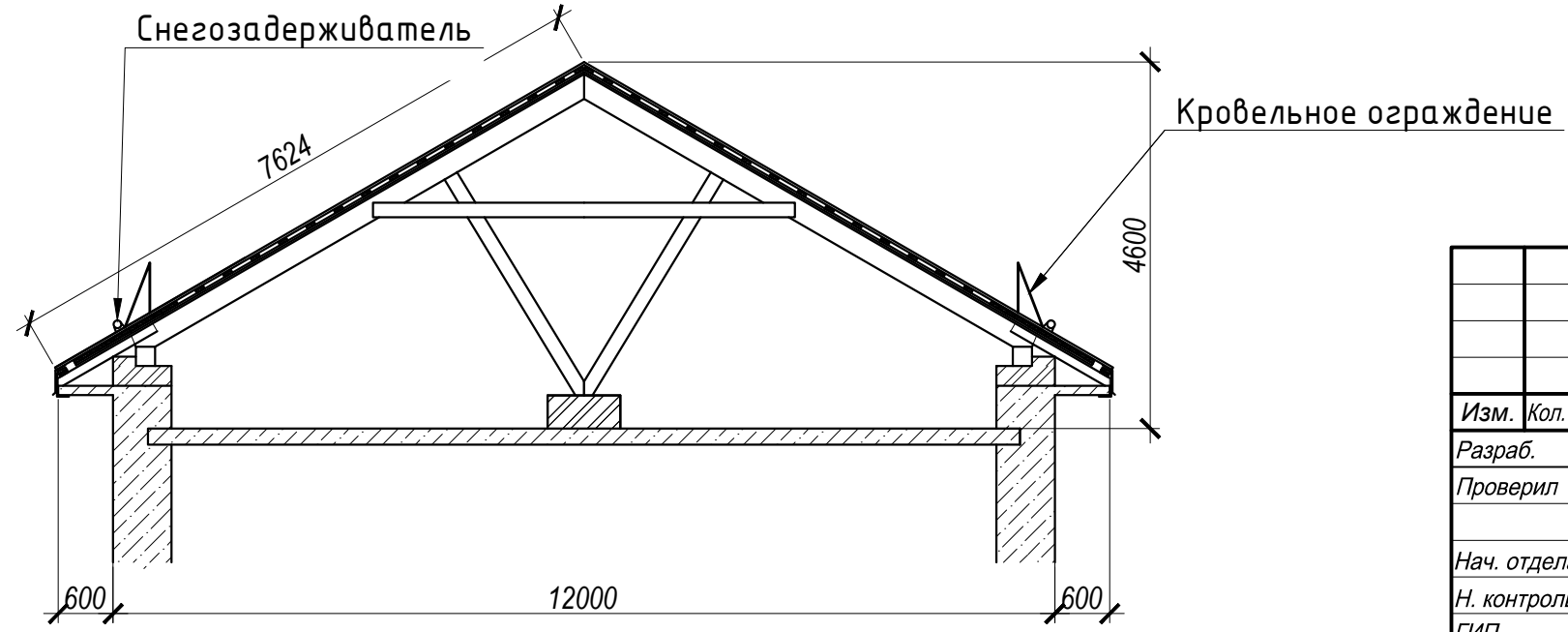
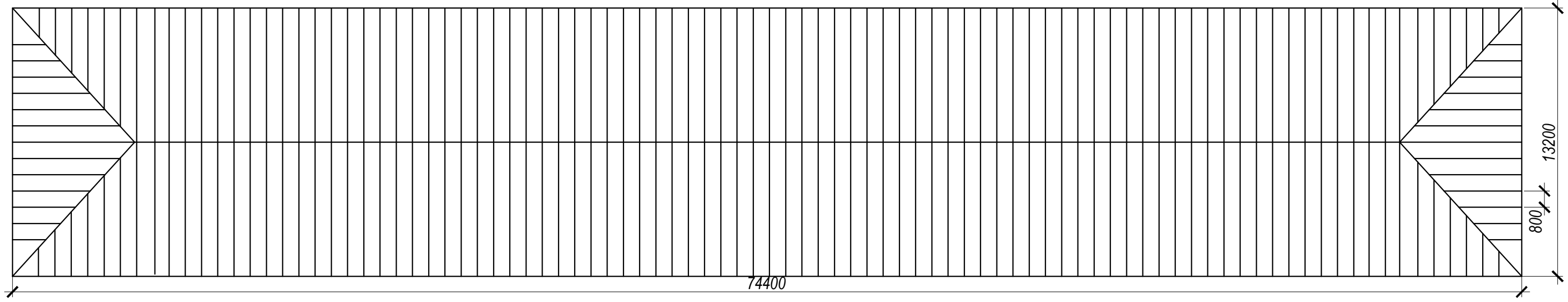


Схема расположения стропил



1. Общая площадь поверхности кровли - 1140 м2.

Изм. №

Кол. уч.

Лист

№ док.

Подп.

Дата

Разраб.

Проверил

Нач. отдела

Н. контроль

ГИП

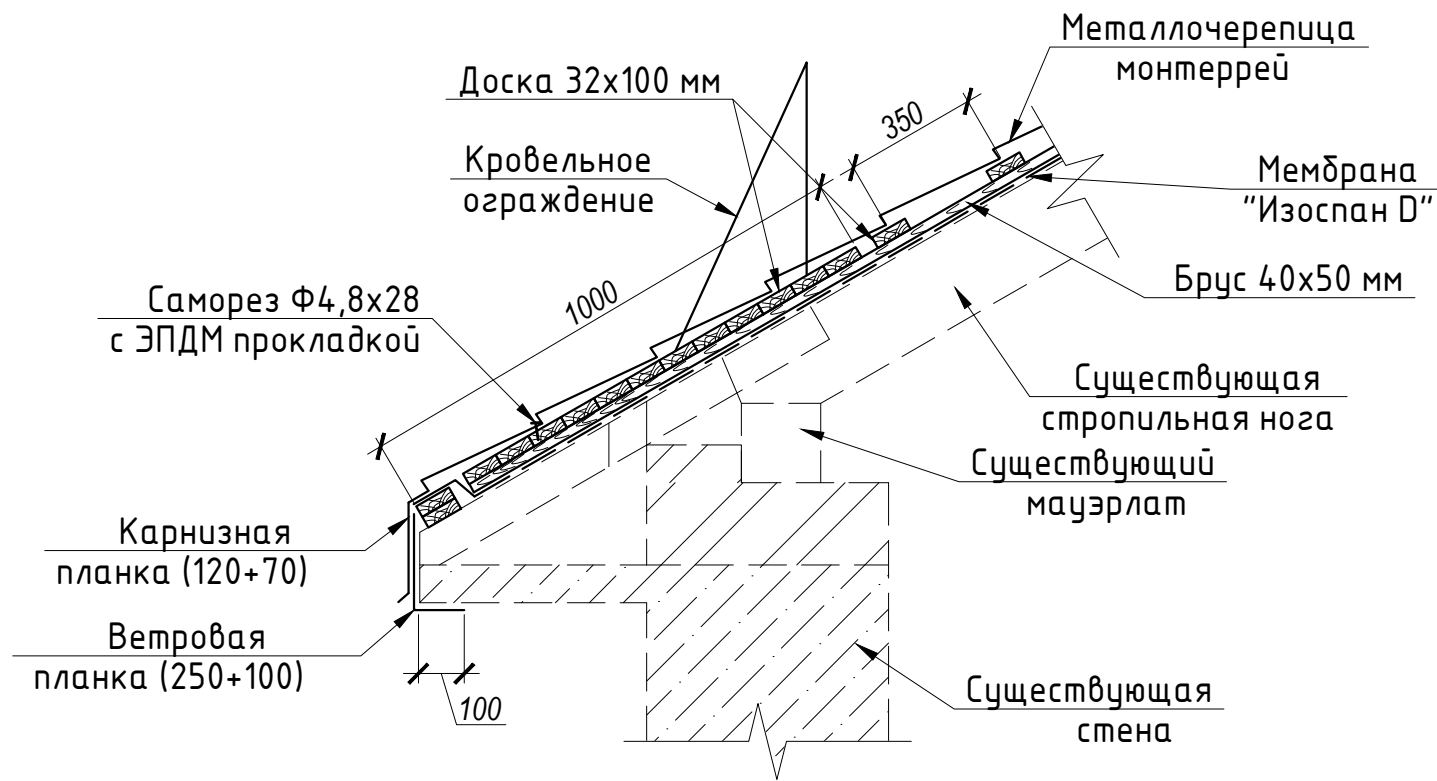
Взам. инв. №

Подпись и дата

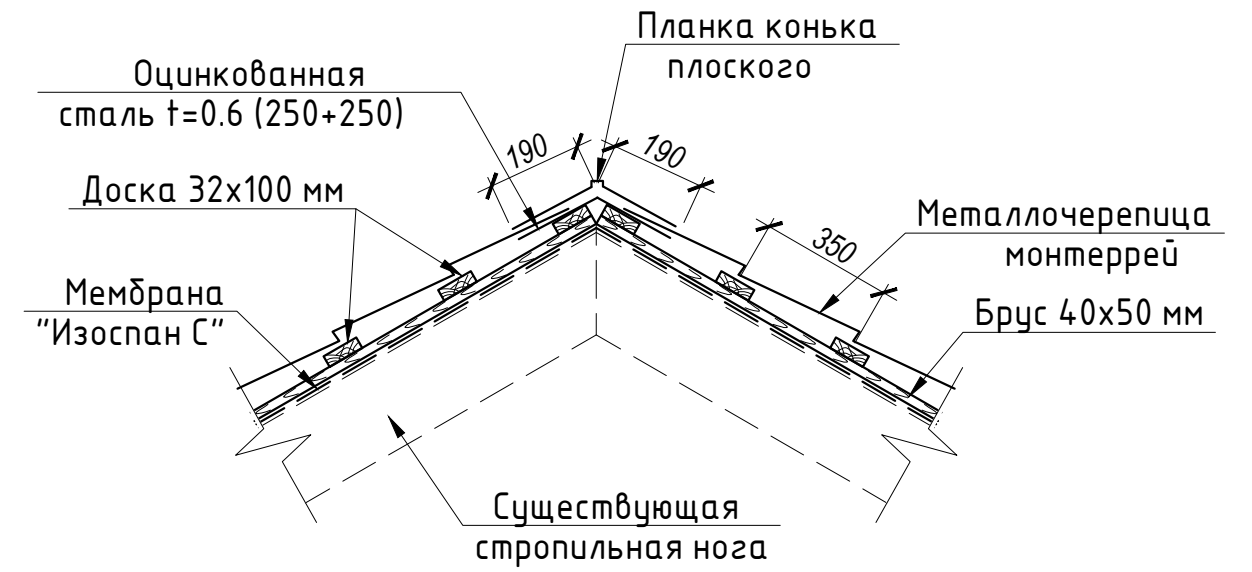
Инв. № подл.

						122-Р-2016-АС		
						Капитальный ремонт кровли многоквартирного дома по адресу: г. Оха, ул. Карла Маркса 34а		
Изм.	Кол. уч.	Лист	№ док.	Подп.	Дата	Стадия	Лист	Листов
Разраб.		Белокрылова		Ищ				
Проверил								
Нач. отдела								
Н. контроль								
ГИП		Секерин				План кровли. Схема расположения стропил.		ПСК "Перспектива"

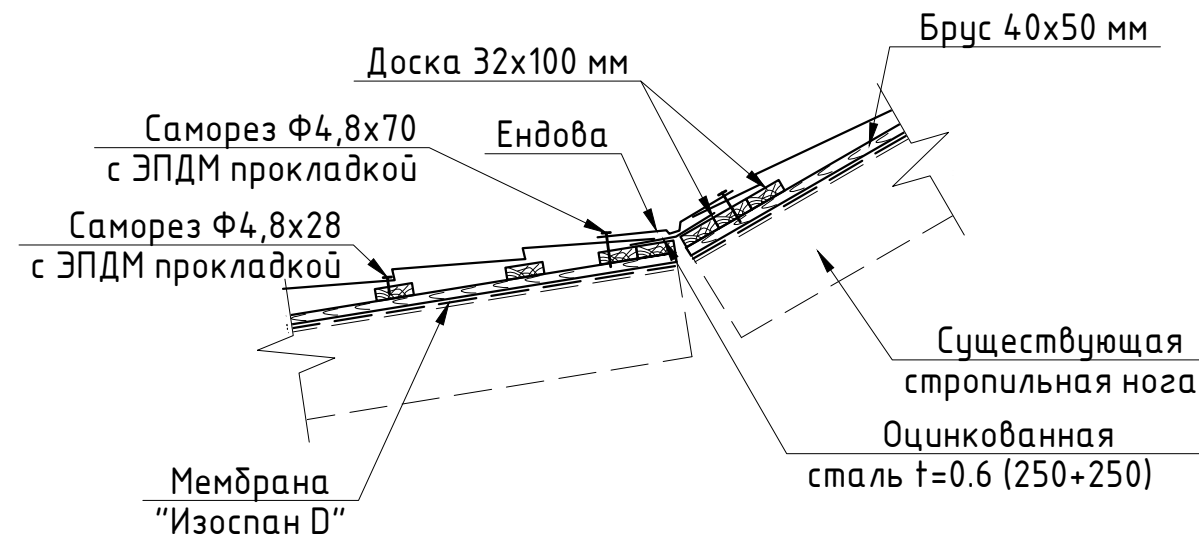
Карнизный узел



Конек



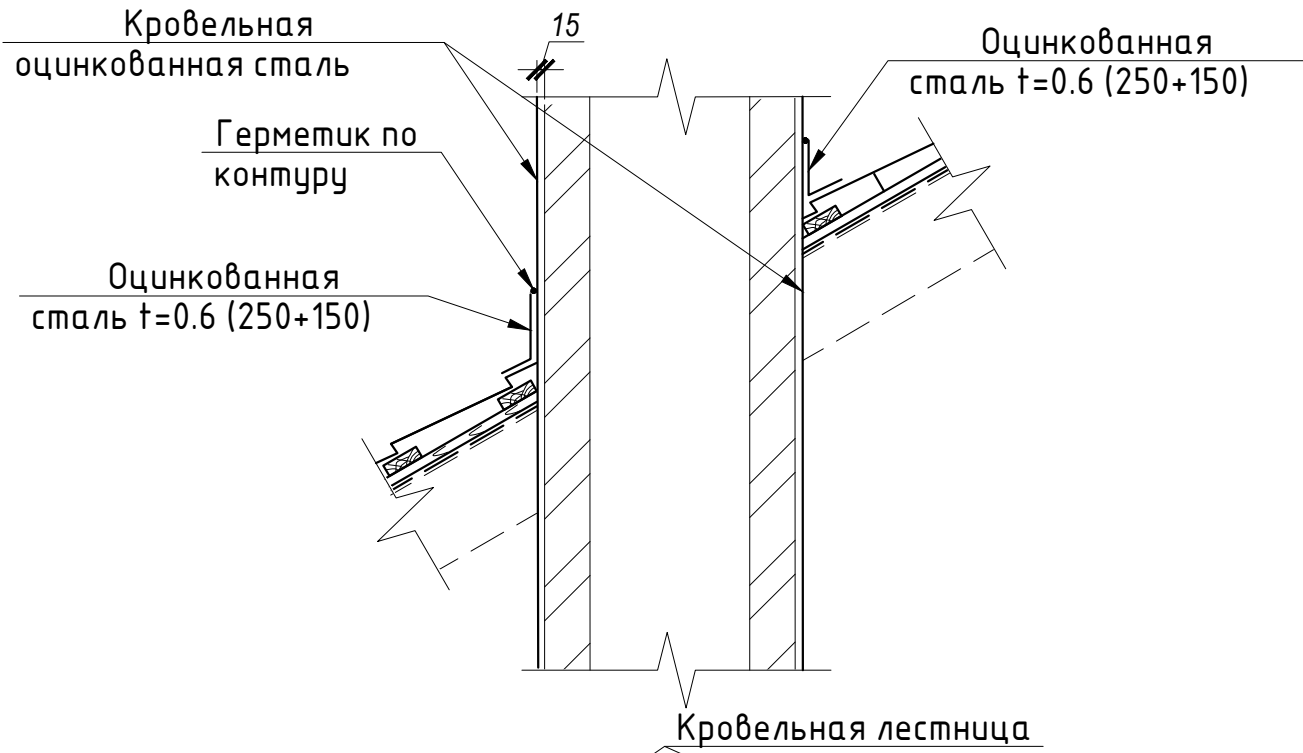
Излом внутренний над слуховым окном



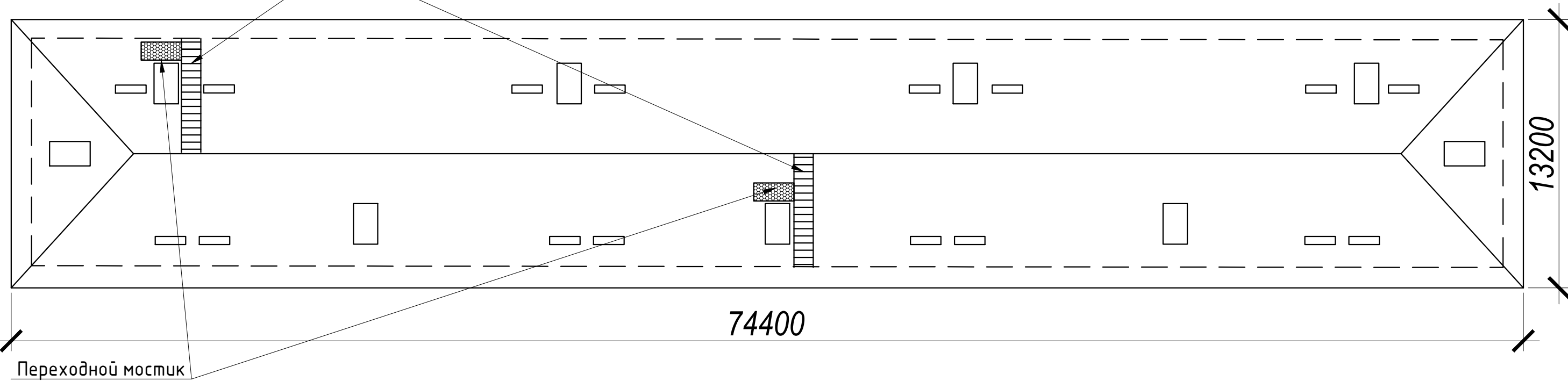
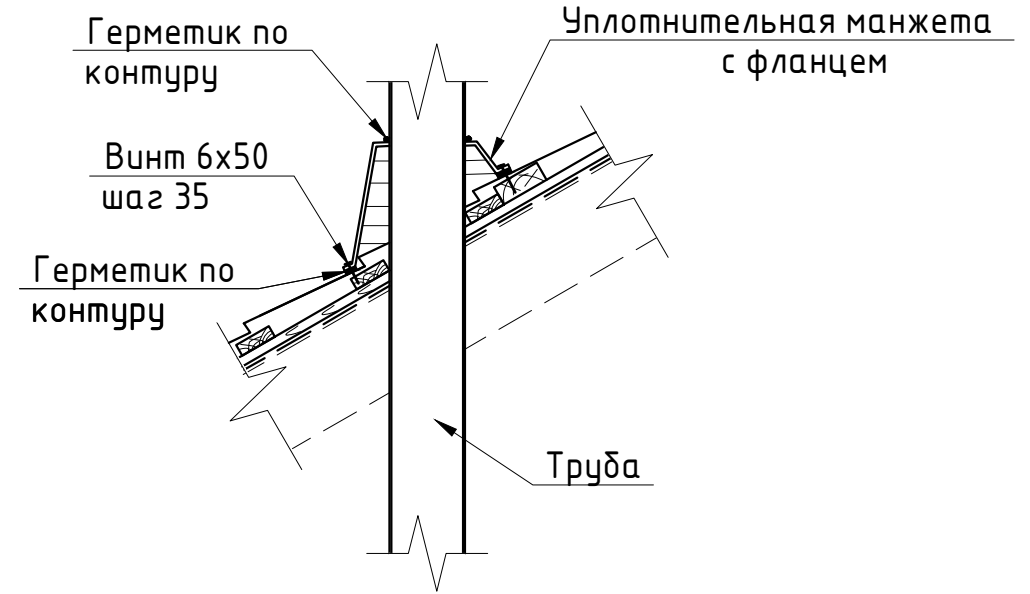
Взам. инв. №
Подпись и дата
Инв. № подл.

						122-Р-2016-АС		
						Капитальный ремонт кровли многоквартирного дома по адресу: г. Оха, ул. Карла Маркса 34а		
Изм.	Кол. уч.	Лист	№ док.	Подп.	Дата	Стадия	Лист	Листов
Разраб.		Белокрылова		<i>И.И.</i>				
Проверил								
Нач. отдела								
Н. контроль								
ГИП		Секерин		<i>Секерин</i>		Карнизный узел. Конек. Излом внутренний над слуховым окном.		
						ПСК "Перспектива"		

Примыкание к вентканалу



Узел выхода труб



1. Закрепить кровельные лестницы Л-455x1865 (общая длина 14.8 м) вблизи слуховых окон на двух скатах.
2. Для выхода на кровлю возле слуховых окон закрепить переходные мостики ПМ-395x1250 - 2 шт.

						122-Р-2016-АС		
						Капитальный ремонт кровли многоквартирного дома по адресу: г. Оха, ул. Карла Маркса 34а		
Изм.	Кол. уч.	Лист	№ док.	Подп.	Дата	Стадия	Лист	Листов
Разраб.		Белокрылова		<i>[Signature]</i>				
Проверил								
Нач. отдела						Примыкание к вентканалу. Узел выхода труб. Схема установки кровельных лестниц и переходных мостиков		
Н. контроль								
ГИП		Секерин		<i>[Signature]</i>				

Взам. инв. №

Подпись и дата

Инв. № подл.

Спецификация демонтируемых конструкций

Поз.	Обозначение	Наименование	Кол.	Масса ед., кг	Приме- чание
		Асбестоцементный лист	1140	23	м ²
		Пиломатериалы (сплошной настил)	1140		м ²
		Сталь кровельная t=0.6	175	5	м ²
		Металлическое ограждение	168	5,30	м. пог.
		Рубероид	1140	2	м ²

Взам. инв. №						
	Подпись и дата					
Ине. № подл.	122-Р-2016-АС					
	Капитальный ремонт кровли многоквартирного жилого дома по адресу: г. Оха, ул. Карла-Маркса 34а					
	Изм.	Кол. уч.	Лист	№ док.	Подп.	Дата
	Разраб.		Белокрылова		<i>ИИ</i>	
	Проверил					
	Нач. отдела					
	Н. контроль					
	ГИП	Секерин		<i>Секерин</i>		
				Стадия	Лист	Листов
				Р	5	
				Спецификация демонтируемых конструкций		ПСК "Перспектива"

Спецификация монтируемых конструкций

Поз.	Обозначение	Наименование	Кол.	Масса ед., кг	Примечание
		Металлочерепица "Монтеррей"	1436		м ²
		Мембрана "Изоспан D"	1254		м ²
		Брус 40х50 (хвойные породы, 1 сорт)	5,69		м ³
		Доска 32х100 (хв. породы, 1 сорт)	18,10		м ³
		Доска 50х150 (хв. породы, 1 сорт)	2,1		м ³
		Сталь кровельная оцинкованная t=0.6	1653		кг
		Ограждение кровли универсальное	168		м. пог.
		Планка конька плоского	111		м. пог.
		Ветровая планка	193		м. пог.
		Карнизная планка	193		м. пог.
		Ендова	15		м. пог.
		Снегозадержатель трубчатый "ИНСИ"	169		м. пог.
		Уплотнитель универсальный "Монтеррей"	252		м. пог.
		Саморезы Ф4,8х28 с ЭПДМ прокладкой	11400		шт.
		Саморезы Ф4,8х70 с ЭПДМ прокладкой	3005		шт.
		Дюбель пластиковый Ф8,0х80	15		кг
		Герметик силиконовый для наружных швов	8		л
		Антисептик-антиплесень "Пирилакс-терма"	804,2		кг
		Эмаль ПФ-115	5		кг
		Грунтовка ГФ-021	2,5		л
		Уплотн. манжета с фланцем Ф110* мм	16		шт.
		Полнотельный кирпич М150	735		шт.
		Окно в деревянной раме (0,8*х0,8* м)	9		шт.
		Лестница кровельная Л-455х1860	64	8	кг
		Переходной мостик ПМ-395х1250	14	7	кг

* Размеры уточнить на месте

Взам. инв. №						
Подпись и дата	122-Р-2016-АС					
	Капитальный ремонт кровли многоквартирного жилого дома по адресу: г. Оха, ул. Карла-Маркса 34а					
Инв. № подл.	Изм.	Кол. уч.	Лист	№ док.	Подп.	Дата
	Разраб.		Белокрылова		<i>ИИ</i>	
	Проверил					
	Нач. отдела					
	Н. контроль					
	ГИП		Секерин		<i>Секерин</i>	
				Спецификация монтируемых конструкций		
				ПСК "Перспектива"		
				Р	6	Листов

СОГЛАСОВАНО:Начальник
МКУ «УКС ГО «Охинский»

_____ Бородай М. В.

УТВЕРЖДАЮ:Генеральный директор
ООО "ПСК "Перспектива"

_____ Голованов А.С.

Капитальный ремонт кровли многоквартирного жилого дома по адресу: г. Оха, ул. Карла Марса д. 34а
(наименование стройки)**ЛОКАЛЬНЫЙ СМЕТНЫЙ РАСЧЕТ №**
(локальная смета)на Капитальный ремонт кровли многоквартирного жилого дома по адресу: г. Оха, ул. Карла Марса д. 34а
(наименование работ и затрат, наименование объекта)

Основание: 122-Р-2016-ПОС

Сметная стоимость строительных работ _____ 5834,854 тыс. руб.

Средства на оплату труда _____ 1216,890 тыс. руб.

Сметная трудоемкость _____ 3303,83 чел.час

Трудозатраты механизаторов _____ 62,12 чел.час

№ пп	Шифр и номер позиции норматива	Наименование работ и затрат, единица измерения	Количество	Стоимость единицы, руб.			Общая стоимость, руб.				Затраты труда рабочих, чел.-ч, не занятых обслуживанием машин	
				всего	эксплуатации машин	материалы	Всего	оплаты труда	эксплуатации машин	материалы	на единицу	всего
1	2	3	4	5	6	7	8	9	10	11	12	13
Раздел 1. Демонтажные работы												
1	ФЕР46-04-008-04 <i>Приказ Минстроя России от 30.12.2016 №1039/пр</i>	Разборка покрытий кровель: из волнистых и полуволнистых асбестоцементных листов (100 м2) <i>ИНДЕКС К ПОЗИЦИИ: ФЕР46-04-008-04 1 квартал 2018 г. ОЗП=39,42; ЭМ=5,83; ЗПМ=39,42 НР (57962 руб.): 104%=116%*0.9 от ФОТ СП (33440 руб.): 60%=70%*0.85 от ФОТ</i>	11,4	5067,5 4888,87	178,63		57769	55733	2036		15,9	181,26
2	ФЕР12-01-034-01 <i>Приказ Минстроя России от 15.06.2017 №886/пр</i>	(Демонтаж) Устройство обрешетки: сплошной из досок (100 м2) <i>(МДС38 п.3.3.1. Демонтаж (разборка) сборных бетонных и железобетонных конструкций ОЗП=0,8; ЭМ=0,8 к расх.; ЗПМ=0,8; МАТ=0 к расх.; ТЗ=0,8; ТЗМ=0,8) ИНДЕКС К ПОЗИЦИИ: ФЕР12-01-034-01 1 квартал 2018 г. ОЗП=39,42; ЭМ=13,82; ЗПМ=39,42; МАТ=6,73 НР (65479 руб.): 113%=126%*0.9 от ФОТ СП (31870 руб.): 55%=65%*0.85 от ФОТ</i>	11,4	5271,15 4931,28	339,86 151,69		60091	56217	3874 1729		15,312	174,56

Гранд-Смета (вер.8.1)

1	2	3	4	5	6	7	8	9	10	11	12	13
3	ФЕРр58-2-2 <i>Приказ Минстроя России от 30.12.2016 №1039/пр</i>	Разборка слуховых окон: прямоугольных однокатных (100 шт) <i>ИНДЕКС К ПОЗИЦИИ: ФЕРр58-2-2 1 квартал 2018 г. ОЗП=39,42; ЭМ=5,93; ЗПМ=39,42 НР (7580 руб.): 87% от ФОТ СП (5663 руб.): 65% от ФОТ</i>	0,09	96870,71 96809,21	61,49		8718	8713	5		309,3	27,84
4	ФЕР46-04-008-02 <i>Приказ Минстроя России от 30.12.2016 №1039/пр</i>	Разборка покрытий кровель: из листовых стали (100 м2) <i>ИНДЕКС К ПОЗИЦИИ: ФЕР46-04-008-02 1 квартал 2018 г. ОЗП=39,42; ЭМ=5,83; ЗПМ=39,42 НР (4801 руб.): 104%=116%*0,9 от ФОТ СП (2770 руб.): 60%=70%*0,85 от ФОТ</i>	1,75	2710,98 2637,99	72,99		4744	4616	128		8,58	15,02
5	ФЕРр58-4-1 <i>Приказ Минстроя России от 30.12.2016 №1039/пр</i>	Разборка металлического ограждения (100 м) <i>ИНДЕКС К ПОЗИЦИИ: ФЕРр58-4-1 1 квартал 2018 г. ОЗП=39,42; ЭМ=5,91; ЗПМ=39,42 НР (6711 руб.): 87% от ФОТ СП (5014 руб.): 65% от ФОТ</i>	1,68	4601,22 4591,64	9,57		7730	7714	16		14,8	24,86
6	ФЕР12-01-015-03 <i>Приказ Минстроя России от 30.12.2016 №1039/пр</i>	Устройство пароизоляции: прокладочной в один слой (демонтаж) (100 м2) <i>(МДС36 п.3.3.1. Демонтаж (разборка) сборных Деревянных конструкций ОЗП=0,8; ЭМ=0,8 к расх.; ЗПМ=0,8; МАТ=0 к расх.; ТЗ=0,8; ТЗМ=0,8) ИНДЕКС К ПОЗИЦИИ: ФЕР12-01-015-03 1 квартал 2018 г. ОЗП=39,42; ЭМ=12,94; ЗПМ=39,42; МАТ=7,97 НР (28929 руб.): 113%=126%*0,9 от ФОТ СП (14081 руб.): 55%=65%*0,85 от ФОТ</i>	11,4	2472,13 2160,85	311,28 84,83		28182	24634	3548 967		6,272	71,5
7	ФССЦпг-01-01-01-043 <i>Приказ Минстроя России от 30.12.2016 №1039/пр</i>	Погрузо-разгрузочные работы при автомобильных перевозках: Погрузка мусора строительного с погрузкой экскаваторами емкостью ковша до 0,5 м3 (1 т груза) <i>ИНДЕКС К ПОЗИЦИИ: ФССЦпг-01-01-01-043 1 квартал 2018 г. ЭМ=15,14 НР 0% от ФОТ СП 0% от ФОТ</i>	50,785	49,66	49,66		2522		2522			
8	ФССЦпг-03-21-01-008 <i>Приказ Минстроя России от 30.12.2016 №1039/пр</i>	Перевозка грузов автомобилями-самосвалами грузоподъемностью 10 т, работающих вне карьера, на расстояние: до 8 км I класс груза (1 т груза) <i>ИНДЕКС К ПОЗИЦИИ: ФССЦпг-03-21-01-008 1 квартал 2018 г. ОЗП=39,42; ЭМ=20,77; ЗПМ=39,42 НР 0% от ФОТ СП 0% от ФОТ</i>	50,785	197,94	197,94		10052		10052			

Раздел 2. Новый Раздел

Гранд-Смета (вер.8.1)

1	2	3	4	5	6	7	8	9	10	11	12	13
10	ФЕР12-01-020-01 <i>Приказ Минстроя России от 30.12.2016 №1039/пр</i>	Устройство кровель различных типов из металлочерепицы (100 м2) 4 028,45 = 13 129,18 - 0,0014 x 25 100,00 - 0,667 x 72,00 - 100,8 x 58,51 - 0,46 x 1 631,22 - 1,47 x 1 611,84 (п.8.7.1 При ремонтно-строительных работах и работах по реконструкции объектов капитального строительства (аналогичных технологическим процессам в новом строительстве, в том числе по возведению новых конструктивных элементов) ОЗП=1,15; ЭМ=1,25 к расх.; ЗПМ=1,25; ТЗ=1,15; ТЗМ=1,25) ИНДЕКС К ПОЗИЦИИ: ФЕР12-01-020-01 1 квартал 2018 г. ОЗП=39,42; ЭМ=12,34; ЗПМ=39,42; МАТ=4,31 НР (980108 руб.): 113%=126%*0.9 от ФОТ СП (477044 руб.): 55%=65%*0.85 от ФОТ	11,4	91075,68 74091,35	9250,68 1992,19	7733,65	1038263	844641	105458 22711	88164	199,9505	2279,44
11	ФССЦ-11.1.03.06-0089 <i>Приказ Минстроя России от 30.12.2016 №1039/пр</i>	Доски обрезные хвойных пород длиной: 4-6,5 м, шириной 75-150 мм, толщиной 32-40 мм, I сорта (м3) (п.8.7.1 При ремонтно-строительных работах и работах по реконструкции объектов капитального строительства (аналогичных технологическим процессам в новом строительстве, в том числе по возведению новых конструктивных элементов) ОЗП=1,15; ЭМ=1,25 к расх.; ЗПМ=1,25; ТЗ=1,15; ТЗМ=1,25)	18,1	10377,21		10377,21	187828			187828		
12	ФССЦ-11.1.03.06-0093 <i>Приказ Минстроя России от 30.12.2016 №1039/пр</i>	Доски обрезные хвойных пород длиной: 4-6,5 м, шириной 75-150 мм, толщиной 44 мм и более, I сорта (м3) (п.8.7.1 При ремонтно-строительных работах и работах по реконструкции объектов капитального строительства (аналогичных технологическим процессам в новом строительстве, в том числе по возведению новых конструктивных элементов) ОЗП=1,15; ЭМ=1,25 к расх.; ЗПМ=1,25; ТЗ=1,15; ТЗМ=1,25)	2,1	9607,03		9607,03	20175			20175		
13	ФССЦ-11.1.03.01-0061 <i>Приказ Минстроя России от 30.12.2016 №1039/пр</i>	Бруски обрезные хвойных пород длиной: 2-3,75 м, шириной 75-150 мм, толщиной 40-75 мм, I сорта (м3) (п.8.7.1 При ремонтно-строительных работах и работах по реконструкции объектов капитального строительства (аналогичных технологическим процессам в новом строительстве, в том числе по возведению новых конструктивных элементов) ОЗП=1,15; ЭМ=1,25 к расх.; ЗПМ=1,25; ТЗ=1,15; ТЗМ=1,25)	5,69	8795,8		8795,8	50048			50048		
14	ФССЦ-12.1.03.02-0001 <i>Приказ Минстроя России от 30.12.2016 №1039/пр</i>	Металлочерепица «Монтеррей» (м2) (п.8.7.1 При ремонтно-строительных работах и работах по реконструкции объектов капитального строительства (аналогичных технологическим процессам в новом строительстве, в том числе по возведению новых конструктивных элементов) ОЗП=1,15; ЭМ=1,25 к расх.; ЗПМ=1,25; ТЗ=1,15; ТЗМ=1,25)	1436	357,06		357,06	512738			512738		

1	2	3	4	5	6	7	8	9	10	11	12	13
15	прайс лист	Планка конька плоского 380 мм , 2м (шт)	56	458,51		458,51	25677			25677		
		459+310+484=1253/1,18=1061,86/3=353,95										
16	прайс лист	Ветровая планка 400 мм , 2м (шт)	97	344,34		344,34	33401			33401		
		292+324+325=941/1,18=797,46/3=265,82										
17	прайс лист	Карнизная планка 190 мм , 2м (шт)	97	311,41		311,41	30207			30207		
		260+230+361=851/1,18=721,19/3=240,40										
18	прайс лист	Снегодержатель трубчатый 1,4 м (шт)	121	1316,99		1316,99	159356			159356		
		999+1560+1040=3599/1,18=3050/3=1016,67										
19	прайс лист	Ендова, 2м (шт)	8	705,67		705,67	5645			5645		
		779,40+330+819=1928,4/1,18=1634,24/3=544,75										
20	прайс лист	Уплотнитель универсальный "Монтеррей" (м)	252	108,32		108,32	27297			27297		
		136+80+80=296/1,18=250,85/3=83,62										
21	ФССЦ-01.7.15.04-0056 Приказ Минстроя России от 30.12.2016 №1039/пр	Винты самонарезающие: с уплотнительной прокладкой 4,8x35 мм (100 шт) <i>(п.8.7.1 При ремонтно-строительных работах и работах по реконструкции объектов капитального строительства (аналогичных технологическим процессам в новом строительстве, в том числе по возведению новых конструктивных элементов) ОЗП=1,15; ЭМ=1,25 к расх.; ЗПМ=1,25; ТЗ=1,15; ТЗМ=1,25)</i>	114	117,72		117,72	13420			13420		
22	ФССЦ-01.7.15.04-0057 Приказ Минстроя России от 30.12.2016 №1039/пр	Винты самонарезающие: с уплотнительной прокладкой 4,8x80 мм (100 шт) <i>(п.8.7.1 При ремонтно-строительных работах и работах по реконструкции объектов капитального строительства (аналогичных технологическим процессам в новом строительстве, в том числе по возведению новых конструктивных элементов) ОЗП=1,15; ЭМ=1,25 к расх.; ЗПМ=1,25; ТЗ=1,15; ТЗМ=1,25)</i>	30,05	180,86		180,86	5435			5435		
23	ФССЦ-01.7.15.07-0002 Приказ Минстроя России от 30.12.2016 №1039/пр	Дюбели (кг) <i>(п.8.7.1 При ремонтно-строительных работах и работах по реконструкции объектов капитального строительства (аналогичных технологическим процессам в новом строительстве, в том числе по возведению новых конструктивных элементов) ОЗП=1,15; ЭМ=1,25 к расх.; ЗПМ=1,25; ТЗ=1,15; ТЗМ=1,25)</i>	15	90,34		90,34	1355			1355		

Гранд-Смета (вер.8.1)

1	2	3	4	5	6	7	8	9	10	11	12	13
24	ФЕР12-01-015-03 Приказ Минстроя России от 30.12.2016 №1039/пр	Устройство пароизоляции: прокладочной в один слой (100 м2) 268,09 = 950,09 - 110 х 6,20 (п.8.7.1 При ремонтно-строительных работах и работах по реконструкции объектов капитального строительства (аналогичных технологическим процессам в новом строительстве, в том числе по возведению новых конструктивных элементов) ОЗП=1,15; ЭМ=1,25 к расх.; ЗПМ=1,25; ТЗ=1,15; ТЗМ=1,25) ИНДЕКС К ПОЗИЦИИ: ФЕР12-01-015-03 1 квартал 2018 г. ОЗП=39,42; ЭМ=12,94; ЗПМ=39,42; МАТ=7,97 НР (41722 руб.): 113%=126%*0.9 от ФОТ СП (20307 руб.): 55%=65%*0.85 от ФОТ	11,4	4943,51 3106,22	486,38 132,55	1350,92	56356	35411	5545 1511	15400	9,016	102,78
25	ФССЦ-12.1.02.11-0003 Приказ Минстроя России от 30.12.2016 №1039/пр	ИЗОСПАН: D (10 м2) (п.8.7.1 При ремонтно-строительных работах и работах по реконструкции объектов капитального строительства (аналогичных технологическим процессам в новом строительстве, в том числе по возведению новых конструктивных элементов) ОЗП=1,15; ЭМ=1,25 к расх.; ЗПМ=1,25; ТЗ=1,15; ТЗМ=1,25)	125,4	253,21		253,21	31753			31753		
26	ФЕР10-01-002-01 Приказ Минстроя России от 30.12.2016 №1039/пр	Частичное восстановление стропил (м3) (п.8.7.1 При ремонтно-строительных работах и работах по реконструкции объектов капитального строительства (аналогичных технологическим процессам в новом строительстве, в том числе по возведению новых конструктивных элементов) ОЗП=1,15; ЭМ=1,25 к расх.; ЗПМ=1,25; ТЗ=1,15; ТЗМ=1,25) ИНДЕКС К ПОЗИЦИИ: ФЕР10-01-002-01 1 квартал 2018 г. ОЗП=39,42; ЭМ=20; ЗПМ=39,42; МАТ=6,06 НР (21876 руб.): 112%=124%*0.9 от ФОТ СП (10547 руб.): 54%=63%*0.85 от ФОТ	2,1	22353,95 9075,21	781,5 225,68	12497,24	46943	19058	1641 474	26244	27,7035	58,18
27	ФЕР09-05-001-01 Приказ Минстроя России от 30.12.2016 №1039/пр	Облицовка стальным профилированным листом (100 м2) ИНДЕКС К ПОЗИЦИИ: ФЕР09-05-001-01 1 квартал 2018 г. ОЗП=39,42; ЭМ=20,24; ЗПМ=39,42; МАТ=4,96 НР (30351 руб.): 86%=95%*0.9 от ФОТ СП (25410 руб.): 72%=85%*0.85 от ФОТ	3,06	11973,41 11382,53	524,62 150,58	66,27	36639	34831	1605 461	203	32,59	99,73
28	ФССЦ-08.3.05.05-0056 Приказ Минстроя России от 30.12.2016 №1039/пр	Сталь листовая оцинкованная толщиной листа: 0,60 мм (т) (п.8.7.1 При ремонтно-строительных работах и работах по реконструкции объектов капитального строительства (аналогичных технологическим процессам в новом строительстве, в том числе по возведению новых конструктивных элементов) ОЗП=1,15; ЭМ=1,25 к расх.; ЗПМ=1,25; ТЗ=1,15; ТЗМ=1,25)	1,652706	59407,52		59407,52	98183			98183		

1	2	3	4	5	6	7	8	9	10	11	12	13	
29	ФЕР26-02-018-03 <i>Приказ Минстроя России от 30.12.2016 №1039/пр</i>	Огнебиозащитное покрытие деревянных конструкций составом "Пирилакс" любой модификации при помощи аэрозольно-капельного распыления для обеспечения: для обеспечения показателей пожарной опасности древесины Г1, РП1, В1, Д2, Т2, по НПБ 244 и для получения трудногорючей и медленно распространяющей пламя древесины по ГОСТ 12.1.044 (100 м2) <i>(п.8.7.1 При ремонтно-строительных работах и работах по реконструкции объектов капитального строительства (аналогичных технологическим процессам в новом строительстве, в том числе по возведению новых конструктивных элементов) ОЗП=1,15; ЭМ=1,25 к расх.; ЗПМ=1,25; ТЗ=1,15; ТЗМ=1,25)</i> <i>ИНДЕКС К ПОЗИЦИИ:</i> <i>ФЕР26-02-018-03 1 квартал 2018 г. ОЗП=39,42; ЭМ=5,35; ЗПМ=39,42</i> <i>НР (25531 руб.): 95%=105%*0.9 от ФОТ</i> <i>СП (16125 руб.): 60%=70%*0.85 от ФОТ</i>	19,52	1455,41 1376,76	78,65			28410	26875	1535		4,094	79,91
30	ФССЦ-14.2.06.01-0003 <i>Приказ Минстроя России от 30.12.2016 №1039/пр</i>	Антисептик-антипирен «ПИРИЛАКС-ТЕРМА» для древесины (кг)	804,2	184,39		184,39	148286			148286			
31	ФЕР12-01-012-01 <i>Приказ Минстроя России от 30.12.2016 №1039/пр</i>	Ограждение кровель перилами (100 м) <i>(п.8.7.1 При ремонтно-строительных работах и работах по реконструкции объектов капитального строительства (аналогичных технологическим процессам в новом строительстве, в том числе по возведению новых конструктивных элементов) ОЗП=1,15; ЭМ=1,25 к расх.; ЗПМ=1,25; ТЗ=1,15; ТЗМ=1,25)</i> <i>ИНДЕКС К ПОЗИЦИИ:</i> <i>ФЕР12-01-012-01 1 квартал 2018 г. ОЗП=39,42; ЭМ=14,08; ЗПМ=39,42; МАТ=5,78</i> <i>НР (5605 руб.): 113%=126%*0.9 от ФОТ</i> <i>СП (2728 руб.): 55%=65%*0.85 от ФОТ</i>	1,68	3713,26 2679,18	921,89 272,98		112,19	6238	4501	1549 459	188	7,6705	12,89
32	ФССЦ-07.2.07.12-0006 <i>Приказ Минстроя России от 30.12.2016 №1039/пр</i>	Конструктивные элементы вспомогательного назначения: с преобладанием профильного проката собираемые из двух и более деталей, с отверстиями и без отверстий, соединяемые на сварке (т) <i>(п.8.7.1 При ремонтно-строительных работах и работах по реконструкции объектов капитального строительства (аналогичных технологическим процессам в новом строительстве, в том числе по возведению новых конструктивных элементов) ОЗП=1,15; ЭМ=1,25 к расх.; ЗПМ=1,25; ТЗ=1,15; ТЗМ=1,25)</i>	0,504	99209,26		99209,26	50001			50001			

Гранд-Смета (вер.8.1)

1	2	3	4	5	6	7	8	9	10	11	12	13
33	ФЕР20-06-012-01 Приказ Минстроя России от 30.12.2016 №1039/пр применительно	Установка клапанов воздушных: К-0.5 (Н-503 мм) производительностью до 20 тыс. м3/час (Монтаж :Манжета комбинированная № 4) (шт) <i>ИНДЕКС К ПОЗИЦИИ:</i> ФЕР20-06-012-01 1 квартал 2018 г. ОЗП=39,42; ЭМ=16,56; ЗПМ=39,42; МАТ=9,07 НР (37563 руб.): 121%=134%*0.9 от ФОТ СП (22041 руб.): 71%=83%*0.85 от ФОТ	16	2138,89 1892,16	190,77 48,09	55,96	34222	30275	3052 769	895	4,99	79,84
34	прайс лист	Манжета комбинированная № 4 (шт)	16	824,81		824,81	13197			13197		
560+574+1120= 2254/1,18=1910,17/3=636,72												
35	ФЕР08-08-005-01 <i>Приказ Минстроя России от 30.12.2016 №1039/пр</i>	Кладка дымовых кирпичных труб (м3) <i>(п.8.7.1 При ремонтно-строительных работах и работах по реконструкции объектов капитального строительства (аналогичных технологическим процессам в новом строительстве, в том числе по возведению новых конструктивных элементов)</i> ОЗП=1,15; ЭМ=1,25 к расх.; ЗПМ=1,25; ТЗ=1,15; ТЗМ=1,25) <i>ИНДЕКС К ПОЗИЦИИ:</i> ФЕР08-08-005-01 1 квартал 2018 г. ОЗП=39,42; ЭМ=15,97; ЗПМ=39,42; МАТ=10,88 НР (9354 руб.): 115%=128%*0.9 от ФОТ СП (5531 руб.): 68%=80%*0.85 от ФОТ	1,5	7502,38 5138,95	900,51 284,32	1462,92	11254	7708	1351 426	2195	14,9155	22,37
36	ФССЦ-06.1.01.05-0035 <i>Приказ Минстроя России от 30.12.2016 №1039/пр</i>	Кирпич керамический одинарный, размером 250x120x65 мм, марка: 100 (1000 шт) <i>(п.8.7.1 При ремонтно-строительных работах и работах по реконструкции объектов капитального строительства (аналогичных технологическим процессам в новом строительстве, в том числе по возведению новых конструктивных элементов)</i> ОЗП=1,15; ЭМ=1,25 к расх.; ЗПМ=1,25; ТЗ=1,15; ТЗМ=1,25)	0,735	26977,22		26977,22	19828			19828		
37	ФЕР13-03-002-04 <i>Приказ Минстроя России от 30.12.2016 №1039/пр</i>	Огрунтовка металлических поверхностей за один раз: грунтовкой ГФ-021 (100 м2) <i>(п.8.7.1 При ремонтно-строительных работах и работах по реконструкции объектов капитального строительства (аналогичных технологическим процессам в новом строительстве, в том числе по возведению новых конструктивных элементов)</i> ОЗП=1,15; ЭМ=1,25 к расх.; ЗПМ=1,25; ТЗ=1,15; ТЗМ=1,25) <i>ИНДЕКС К ПОЗИЦИИ:</i> ФЕР13-03-002-04 1 квартал 2018 г. ОЗП=39,42; ЭМ=6,87; ЗПМ=39,42; МАТ=3,38 НР (509 руб.): 86%=95%*0.9 от ФОТ СП (355 руб.): 60%=70%*0.85 от ФОТ	0,23	3327,95 2563,58	79,18 10,84	685,19	765	590	18 2	157	6,1065	1,4

Гранд-Смета (вер.8.1)

1	2	3	4	5	6	7	8	9	10	11	12	13
38	ФЕР13-03-004-26 Приказ Минстроя России от 30.12.2016 №1039/пр	Окраска металлических оштукатуренных поверхностей: эмалью ПФ-115 (100 м2) (п.8.7.1 При ремонтно-строительных работах и работах по реконструкции объектов капитального строительства (аналогичных технологическим процессам в новом строительстве, в том числе по возведению новых конструктивных элементов) ОЗП=1,15; ЭМ=1,25 к расх.; ЗПМ=1,25; ТЗ=1,15; ТЗМ=1,25) ИНДЕКС К ПОЗИЦИИ: ФЕР13-03-004-26 1 квартал 2018 г. ОЗП=39,42; ЭМ=7,69; ЗПМ=39,42; МАТ=4,59 НР (313 руб.): 86%=95%*0.9 от ФОТ СП (218 руб.): 60%=70%*0.85 от ФОТ	0,23	2923,67 1574,87	57,77 10,84	1291,03	672	362	13 2	297	4,4045	1,01
39	ФЕР10-01-003-01 Приказ Минстроя России от 30.12.2016 №1039/пр	Устройство слуховых окон (шт) (п.8.7.1 При ремонтно-строительных работах и работах по реконструкции объектов капитального строительства (аналогичных технологическим процессам в новом строительстве, в том числе по возведению новых конструктивных элементов) ОЗП=1,15; ЭМ=1,25 к расх.; ЗПМ=1,25; ТЗ=1,15; ТЗМ=1,25) ИНДЕКС К ПОЗИЦИИ: ФЕР10-01-003-01 1 квартал 2018 г. ОЗП=39,42; ЭМ=18,87; ЗПМ=39,42; МАТ=9,17 НР (27216 руб.): 112%=124%*0.9 от ФОТ СП (13122 руб.): 54%=63%*0.85 от ФОТ	9	5083,29 2563,58	461,14 136,49	2058,57	45750	23072	4150 1228	18528	7,6245	68,62
40	ФССЦ-01.7.04.08-0091 Приказ Минстроя России от 30.12.2016 №1039/пр	Скобяные изделия для оконных блоков со спаренными и одинарными переплетами для жилых зданий односторонних высотой до: 1,5 м (компл.) (п.8.7.1 При ремонтно-строительных работах и работах по реконструкции объектов капитального строительства (аналогичных технологическим процессам в новом строительстве, в том числе по возведению новых конструктивных элементов) ОЗП=1,15; ЭМ=1,25 к расх.; ЗПМ=1,25; ТЗ=1,15; ТЗМ=1,25)	9	87,37		87,37	786			786		
41	ФССЦ-11.2.07.02-0023 Приказ Минстроя России от 30.12.2016 №1039/пр	Окна неоткрывающиеся (глухие) одинарной конструкции: СГО 6-12, площадь 0,65 м2 (м2) (п.8.7.1 При ремонтно-строительных работах и работах по реконструкции объектов капитального строительства (аналогичных технологическим процессам в новом строительстве, в том числе по возведению новых конструктивных элементов) ОЗП=1,15; ЭМ=1,25 к расх.; ЗПМ=1,25; ТЗ=1,15; ТЗМ=1,25)	9	1558,01		1558,01	14022			14022		
42	ФЕР09-03-029-01 Приказ Минстроя России от 30.12.2016 №1039/пр	Монтаж лестниц прямолинейных и криволинейных, пожарных с ограждением (т) ИНДЕКС К ПОЗИЦИИ: ФЕР09-03-029-01 1 квартал 2018 г. ОЗП=39,42; ЭМ=13,8; ЗПМ=39,42; МАТ=8,81 НР (831 руб.): 86%=95%*0.9 от ФОТ СП (696 руб.): 72%=85%*0.85 от ФОТ	0,064	22209,24 11994,72	9434,92 3093,68	779,6	1421	768	604 198	49	32,37	2,07

Гранд-Смета (вер.8.1)

1	2	3	4	5	6	7	8	9	10	11	12	13
43	прайс лист	Лестница кровельная Л-400x1800 (шт)	8	2911,36		2911,36	23291			23291		
2830+2350+2776=7956/1,18=6742,37/3=2247,46												
44	ФЕР09-03-030-01 <i>Приказ Минстроя России от 30.12.2016 №1039/пр</i>	Монтаж площадок с настилом и ограждением из листовой, рифленой, просечной и круглой стали (т) <i>ИНДЕКС К ПОЗИЦИИ: ФЕР09-03-030-01 1 квартал 2018 г. ОЗП=39,42; ЭМ=14,03; ЗПМ=39,42; МАТ=8,81 НР (201 руб.): 86%=95%*0.9 от ФОТ СП (168 руб.): 72%=85%*0.85 от ФОТ</i>	0,014	23772,38 14160,06	8832,73 2606,06	779,6	333	198	124 36	11	39,13	0,55
45	прайс лист	Переходной мостик (шт)	2	2693,27		2693,27	5387			5387		
2660+2200+2500=7360/1,18=6237,29/3=2079,10												
Итого прямые затраты по смете в текущих ценах							2964390	1185917	148826	1629647		3303,83
Накладные расходы							1352642					
Сметная прибыль							687131					
Итого по смете:												
Работы по реконструкции зданий и сооружений (усиление и замена существующих конструкций, разборка и возведение отдельных конструктивных							161485					196,28
Кровли							3827939					2641,17
Крыши, кровли							41417					52,7
Погрузо-разгрузочные работы							2522					
Перевозка грузов автотранспортом							10052					
Материалы							323458					
Деревянные конструкции							180262					126,8
Строительные металлические конструкции							96050					102,35
Теплоизоляционные работы							70066					79,91
Прочие ремонтно-строительные работы							148286					
Сантехнические работы - внутренние (трубопроводы, водопровод, канализация, отопление, газоснабжение, вентиляция и кондиционирование воздуха)							93826					79,84
Конструкции из кирпича и блоков							45967					22,37
Защита строительных конструкций и оборудования от коррозии							2833					2,41
Итого							5004163					3303,83
Поправочный коэффициент по зонам строительства к СМР (Оха) 5 004 163 * 1,166							5834854					
Справочно, в текущих ценах:												
Материалы							1629647					
Машины и механизмы							148826					
ФОТ							1216890					
Накладные расходы							1352642					
Сметная прибыль							687131					
ВСЕГО по смете							5834854					3303,83

Заказчик _____

(наименование организации)

"Утвержден" « » _____ 2018 г.

Сводный сметный расчет в сумме **7434,696** тыс. руб.

В том числе возвратных сумм тыс. руб.

« » _____ 2018 г.

СВОДНЫЙ СМЕТНЫЙ РАСЧЕТ СТОИМОСТИ КАПИТАЛЬНОГО РЕМОНТА

Капитальный ремонт кровли многоквартирного жилого дома по адресу: г. Оха, ул. Карла Марса д. 34а

(наименование стройки)

№ пп	Номера сметных расчетов и смет	Наименование глав, объектов, работ и затрат	Сметная стоимость, тыс. руб.				Общая сметная стоимость, тыс. руб.
			строительных работ	монтажных работ	оборудования, мебели, инвентаря	прочих	
1	2	3	4	5	6	7	8
Глава 2. Основные объекты							
1	ЛС	Капитальный ремонт кровли многоквартирного жилого дома по адресу: г. Оха, ул. Карла Марса д. 34а	5834,854				5834,854
Итого по Главе 2. "Основные объекты"			5834,854				5834,854
Глава 5. Благоустройство и озеленение территории							
Итого по Главам 1-5			5834,854				5834,854
Глава 7. Прочие работы и затраты							
2	ООО "Альтаир"	Утилизация строительного мусора				14,023	14,023
Итого по Главе 7. "Прочие работы и затраты"						14,023	14,023
Итого по Главам 1-7			5834,854			14,023	5848,877
		индекс-дефлятор на 4 квартал 2018 г. СР=3,9%	227,559				227,559
Всего			6062,413			14,023	6076,436
Непредвиденные затраты							
3	МДС 81-35.2004 п.4.96	Непредвиденные затраты для объектов социальной сферы - 2%	121,248			0,28	121,528
Итого "Непредвиденные затраты"			121,248			0,28	121,528
Итого с учетом "Непредвиденные затраты"			6183,661			14,303	6197,964
Налоги и обязательные платежи							
4		НДС - 20%	1236,732				1236,732
Итого "Налоги и обязательные платежи"			1236,732				1236,732
Итого по сводному расчету			7420,393			14,303	7434,696

ООО «ПСК «Перспектива»

Капитальный ремонт кровли многоквартирного жилого дома по адресу:
г. Оха, ул. Карла-Маркса 34а

РАБОЧАЯ ДОКУМЕНТАЦИЯ

122-Р-2016-ПЗ

2016 г.

ООО «ПСК «Перспектива»

Капитальный ремонт кровли многоквартирного жилого дома по адресу:
г. Оха, ул. Карла-Маркса 34а

РАБОЧАЯ ДОКУМЕНТАЦИЯ

Раздел 1. «Пояснительная записка»

122-Р-2016-ПЗ

Генеральный директор:



Голованов А.С.

Главный инженер проекта:



Секерин Д.С.

2016 г.

Ведомость ссылочных и прилагаемых документов

Обозначение	Наименование	Примечание
	Ссылочные документы	
СП 17.13330.2011	Кровли	
ТСН КР-97 МО ТСН 31-308-97	«Кровли. Технические требования и правила приемки»	
СП 31-101-97	Проектирование и строительство кровель (Свод правил к ТСН КР-97МО)	
СП 20.13330.2011	«Нагрузки и воздействия»	
СП 30.13330.2011	«СНиП 2.04.01 Внутренний водопровод и канализация зданий»	
СП 50.13330.2011	«СНиП 23-02 Тепловая защита зданий»	
СП 54.13330.2011	«СНиП 31-01 Здания жилые многоквартирные»	

СОГЛАСОВАНО			

Формат А4 Инв. №

Инв.№ подл.	Подпись и дата	Взам. инв.№

						2016 г.	122-Р-2016-ПЗ			
							Капитальный ремонт и реконструкция жилищного фонда			
Изм.	Кол.уч.	Лист	Недок	Подпись	Дата	Капитальный ремонт кровли многоквартирного жилого дома по адресу: г. Оха, ул. Карла-Маркса 34а		Стадия	Лист	Листов
								Р	1	
Разраб.		Сежерин				Пояснительная записка		ООО «ПСК «Перспектива»		
Нач.гр.										

подготовленный для замены и замоченный кирпич также наносят раствор с боков и сверху. После этого кирпич вставляется в подготовленное для него пространство. Пустоты, оставшиеся в швах, заполняются дополнительным количеством раствора.

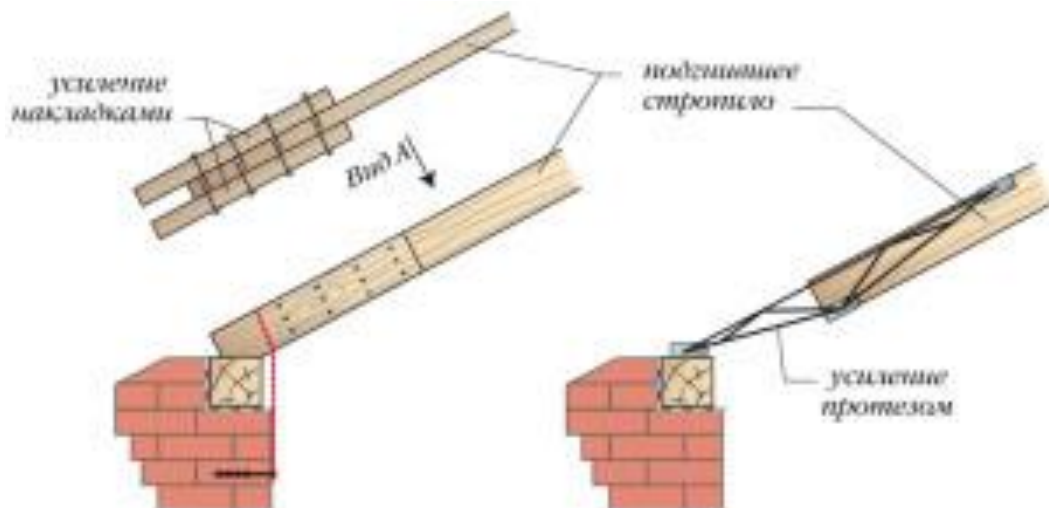
Частичное восстановление деревянной стропильной системы, замена пришедших в негодность конструкций на новые.

Потребность в ремонте стропильной конструкции может возникнуть по следующим причинам:

- появление трещин на участках концентрации напряжений;
- появление в стропилах продольных трещин в результате усушки древесины;
- гниение деревянных элементов в результате плохого проветривания или некачественного антисептирования. Надо сказать, что по этим причинам чаще всего в негодность приходит мауэрлат, а также участки стропильных ног, которые к нему примыкают.

Для их усиления обычно используют металлические пластины, а также металлические уголки и другие некоторые детали.

- При незначительном повреждении деревянных элементов конструкции гнилью обычно выполняется их наращивание или протезирование.



- Если стык нижнего пояса обладает недостаточной несущей способностью, монтируют дополнительные накладки и стяжки между узлами ферм.

- В случае потери устойчивости верхнего пояса увеличивают сечение элементов дополнительными досками.

Все деревянные элементы кровли обработать антисептиками и огнезащитными составами по приложенным к ним инструкциям.

Окраска фановых труб.

СОГЛАСОВАНО				
Инва.№ подл.	Взам. инв.№			
	Подпись и дата			

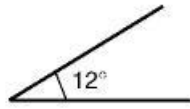
									Лист
Изм	Лист	№ докум.	Подп.	Дата	122-Р-2016-ПЗ				

СОГЛАСОВАНО

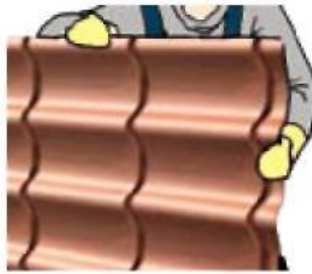
Взам. инв. №

Подпись и дата

Инв. № подл.



Металлочерепицу и профнастил рекомендуется укладывать на кровлю с уклоном не менее 12°.



Кромки листов острые, поэтому при работе нужно всегда использовать перчатки.



Не допускается эксплуатация изделий с защитной пленкой после монтажа. Пленка снимается в процессе монтажа во избежание ее «прикипания» к полимерному покрытию.



Перемещение по листам во время монтажа должно происходить аккуратно, в мягкой обуви, наступая в прогиб волны в местах расположения обрешетки.



Стружки, образовавшиеся при вкручивании саморезов, необходимо аккуратно смести с поверхности изделия щеткой, иначе они заржавеют и испортят покрытие.



Загрязненные участки покрытия очистить мягкой щеткой, промыть слабым мыльным раствором.



Места срезов, сколов и повреждений защитного слоя, во избежание возникновения коррозии, необходимо обработать ремонтной эмалью для полимерных покрытий AkzoNobel или MOTIP (см. инструкцию на обратной стороне баллончика).



Во время работ необходимо соблюдать действующие правила техники безопасности и охраны труда.



Категорически запрещено использовать углошлифовальную машину с абразивным кругом («болгарку»), т.к. выжигается не только полимерное покрытие, но и цинк, в результате чего начинается бурный процесс коррозии.

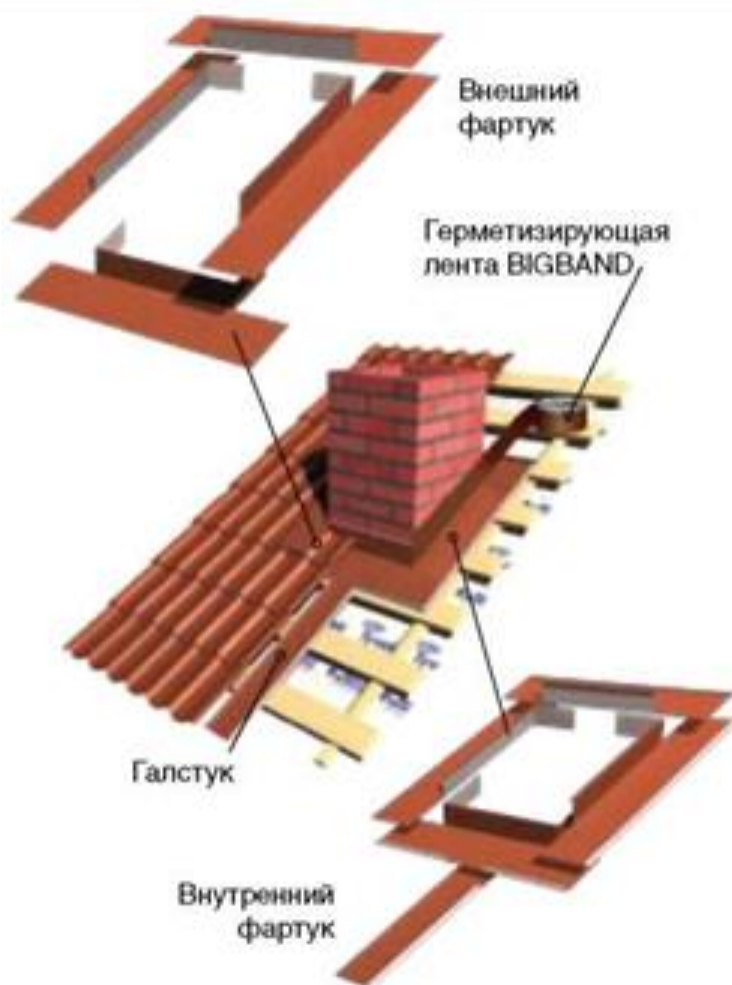
Примыкания к вентканалам и дымоходам.

Для герметичного примыкания кровли к вентканалам на скате крыши организуют внутренний фартук из планок примыкания нижних. Планку прикладывают к стенкам вентканала и отмечают верхнюю кромку планки на стенке. Затем по намеченной линии пробивают штробу. После штробления пыль убирают, а штробу промывают водой. Установку внутреннего фартука начинают с нижней стенки вентканала.

Планку примыкания нижнюю подрезают по месту, устанавливают и закрепляют саморезами. Таким же образом фартук монтируют по остальным стенкам, не забывая делать

Изм	Лист	№ докум.	Подп.	Дата	122-Р-2016-ПЗ	Лист
-----	------	----------	-------	------	---------------	------

нахлесты около 150 мм, чтобы исключить возможность протечек. Вставленный в штробу край планки герметизируют с помощью герметизирующей ленты. Затем под нижний элемент внутреннего фартука заводят плоский лист с отбортовками - галстук, предназначенный для стока воды. Галстук направляют либо в ендову, либо вниз до карниза крыши. Затем монтируются листы кровельного покрытия. После чего монтируют планки примыкания верхние, которые крепят непосредственно к стене, не заводя в штробу.



Для установки трубы необходимо:

- наметить место установки проходного элемента, просверлить отверстие в металлочерепице для определения места установки уплотнителя гидроизоляции;
- снаружи на верхней части волны металлочерепицы очертить и вырезать отверстие по шаблону проходного элемента;
- нанести герметик на уплотнитель гидроизоляции, установить его на гидроизоляцию и прикрепить саморезами к обрешетке;
- установить и закрепить проходной элемент к металлочерепице саморезами, предварительно нанеся герметик.

СОГЛАСОВАНО			

Взам. инв. №

Подпись и дата

Инв. № подл.

Изм	Лист	№ докум.	Подп.	Дата
-----	------	----------	-------	------

122-Р-2016-ПЗ

Лист

Материально-технические ресурсы. Перечень машин, механизмов и оборудования

Код	Наименование машин, механизмов и оборудования	Тип, марка, ГОСТ	Назначение	Количество на звено
1	2	3	4	6
1	Электроножницы	С-424	Обрезка листов	1 шт.
2	Ручные ножницы	ГОСТ 12.2.118-88	Подрезка углов листа	1 шт.
3	Электропила ручная		Обрезка листов	1 шт.
4	Ножовка по металлу		Обрезка листов	1 шт.
5	Киянка по металлу		Правка листов	4 шт.
6	Аэрозольный баллон с краской		Окраска опиленных и поврежденных поверхностей	1 шт.
7	Электродрель с насадкой (гнездами) для винтов		Установка винтов самонарезающих	1 шт.
8	Молоток стальной (ручник)	ГОСТ 11042-90	Забивка гвоздей	4 шт.
9	Рулетка металлическая	РС-20, ГОСТ 7502-98	Замеры	1 шт.
10	Рейка складная универсальная, длина 3м		Проверка уклонов, ровности основания	1 шт.
11	Уровень		Проверка горизонтальности	1 шт.
12	Кисть маховая	ГОСТ 10597-87	Сметание металлической пыли	2 шт.
13	Щетка волосяная		Уборка мусора и опилок	2 шт.
14	Каска для предохранения головы от ударов	ГОСТ 12.4.087-84	Защита от ударов	4 шт.
15	Пояс предохранительный	ГОСТ Р 50849-96	Защита от падения	4 шт.
16	Очки защитные	ГОСТ Р 12.4.013-97	Защита глаз	4 шт.
17	Рукавицы		Защита рук	4 пары
18	Трап монтажный		Передвижение по кровле	2 шт.
19	Веревка монтажная		Привязка рабочих к конструкциям	4 шт.
20	Гвозди			По проекту

СОГЛАСОВАНО

Взам. инв. №

Подпись и дата

Инв. № подл.

Формат А4 Инв. №

Изм	Лист	№ докум.	Подп.	Дата	122-Р-2016-ПЗ	Лист
-----	------	----------	-------	------	---------------	------

Требования к качеству и приемке работ

В процессе подготовки и выполнения кровельных работ проверяют: качество листов металлочерепицы;

отсутствие царапин, деформаций, изгибов, надломов, размеры по длине;

качество выполнения обрешетки - сечение обрешетин, расстояние между обрешетинами и соответствие проектному решению;

наличие прокладочного гидроизоляционного материала;

наличие торцевых, коньковых, карнизных планок;

готовность всех конструктивных элементов для выполнения кровельных работ;

правильность выполнения всех примыканий к выступающим конструкциям;

правильность выполнения вентиляционного канала;

правильность выполнения конька, ендовы, карнизов;

правильность установки и закрепления лестницы, переходных мостиков, лестницы на крыше, правильность устройства системы водоотвода.

Приемка работ должна сопровождаться тщательным осмотром ее поверхности и особенно в ендовах, на карнизных участках, в местах устройства конька, всей водоотводящей системы.

Выполненная кровля из металлочерепицы должна удовлетворять следующим требованиям:

Все листы металлочерепицы, в том числе коньковые элементы должны быть плотно прикреплены к обрешетке, без перекосов, с соблюдением нахлесток, с соблюдением размера выноса обрешетки. На поверхности листов металлочерепицы не должно быть повреждений, изломов, вмятин, царапин.

Обнаруженные при осмотре готовой кровли производственные дефекты должны быть исправлены до сдачи дома в эксплуатацию.

Приемка готовой кровли должна быть оформлена актом с оценкой качества работ.

Приемка выполненных работ подлежит освидетельствованию актами скрытых работ, в том числе выполненной пароизоляции, теплоизоляции, гидроизоляционного слоя (если эти элементы конструкции имеются), устройство антенн, растяжек, стоек, мансардных окон.

Требования к качеству кровель и предметы контроля приведены в таблице 3.

Инва.№ подл.	Подпись и дата	Взам. инв.№	СОГЛАСОВАНО		Формат А4 Инв. №

Изм	Лист	№ докум.	Подп.	Дата	122-Р-2016-ПЗ	Лист

ООО «ПСК «Перспектива»

Капитальный ремонт кровли многоквартирного жилого дома по
адресу: г. Оха, ул. Карла Маркса 34а

РАБОЧАЯ ДОКУМЕНТАЦИЯ

«Проект организации строительства»

2016 г.

Ведомость ссылочных и прилагаемых документов

Обозначение	Наименование	Примечание
	Ссылочные документы	
СНиП 12-01-2004	Организация строительного производства	
МДС 12-46.2008	Методические рекомендации по разработке и оформлению проекта организации строительства, проекта организации работ по сносу (демонтажу), проекта производства работ	
ТР 161-05	Технические рекомендации по проектированию, монтажу и эксплуатации навесных фасадных систем	
ФЗ №123 от 22.07.2008г.	Технический регламент о требованиях пожарной безопасности	
ФЗ №384 от 30.12.2009г.	Технический регламент о требованиях к безопасной эксплуатации зданий и сооружений	

СОГЛАСОВАНО

Формат А4 Инв. №

Взам. инв. №

Подпись и дата

Инв. № подл.

						2016г.	122-Р-2016- ПОС			
						Капитальный ремонт жилищного фонда				
Изм.	Кол.уч.	Лист	Чедок	Подпись	Дата	Капитальный ремонт кровли многоквартирного жилого дома по адресу: г. Оха, ул. Карла Маркса 34а		Стадия	Лист	Листов
								Р	1	
						Проект организации строительства		ООО «ПСК «Перспектива»		

Строительно-монтажные работы выполнять с соблюдением -СНиП 12-03-2001 «Безопасность труда в строительстве. Часть1. Общие требования»; СНиП 12-04-2002 «Безопасность труда в строительстве. Строительное производство».

Опасные зоны (места складирования, зоны работы автокрана и др.) обозначить знаками безопасности по ГОСТ 12.4.026-76*.

Обеспечить содержание участков, прилегающих к строительной площадке, в соответствии с правилами санитарного содержания и благоустройства.

1.5. Сведения о возможности использования местной рабочей силы

На период строительства не предвидится проблем с трудовыми ресурсами. Эта задача решается подрядной организацией с привлечением собственного персонала и местного населения.

1.6. Перечень мероприятий по привлечению квалифицированных специалистов, в т.ч. для выполнения работ вахтовым методом

Подрядная строительная организация должна быть обеспечена необходимыми квалификационными кадрами. Необходимость выполнения строительных работ с использованием вахтового метода отсутствует.

1.7. Характеристика земельного участка расположения объекта, обоснование необходимости использования территории вне выделенного земельного участка

Все коммуникации расположены вблизи площадки строительства. В районе расположения объекта рельеф местности спокойный. Площадка свободна от растительности и почв.

1.8. Особенности проведения работ в местах расположения подземных коммуникаций, линий электропередач

В связи со стесненными условиями строительства работа со строительными конструкциями, изделиями и материалами преимущественно осуществляется «с колес». Закрытые неотапливаемые складские помещения размещаются на производственной базе Подрядчика.

Существующие подземные коммуникации представлены подземными и надземными (электроосвещение) линиями электропередач, трубопроводами водоснабжения и канализации.

В соответствии с действующими правилами охраны подземных коммуникаций исполнитель работ должен заблаговременно вызвать на место работ представителей организации, эксплуатирующих действующие подземные коммуникации и сооружения, а при их отсутствии - представителей организаций согласовавших проектную документацию.

- при установке строительных машин и применении транспортных средств с

СОГЛАСОВАНО				
	Взам. инв.№			
	Подпись и дата			
Инв.№ подл.				

										Лист
Изм	Лист	№ докум.	Подп.	Дата	122-Р-2016-ПОС					

ручной электропилой с твердосплавными зубьями.

Для сверления в листах отверстий применяются ручные электродрели. Образующиеся при резке или сверлении опилки и стружки незамедлительно удаляют.

Использование электроинструмента с абразивными кругами не рекомендуется, так как искры повреждают полимерное покрытие.

Места резов, сколов и повреждений полимерного покрытия окрашивают для предохранения листа от кромочной коррозии.

Монтаж комплектующих деталей кровли

В местах ендов устанавливается профилированный под них гладкий лист шириной 1230-1250 мм и прикручивается саморезми к сплошной обрешетке. После укладки листов металлочерепицы зазоры между гладким листом и металлочерепицей герметизируют специальной уплотнительной лентой по профилю металлочерепицы. Декоративная планка накладывается сверху по шнуру и укрепляется винтами с шагом 200-300 мм.

Торцевая планка устанавливается по шнуру и крепится самонарезающими винтами с шагом 200-300 мм к деревянному основанию. Планка покрывает торец поверх волны профиля.

Конек крыши закрывается коньковыми элементами после установки всех рядовых листов металлочерепицы и закрепления профильной уплотнительной прокладки. Коньковые элементы закрепляются самонарезающими винтами на каждой второй профильной волне. Коньковую планку устанавливают по шнуру и крепят винтами с шагом 200-300 мм.

Над входом в здание (и в других необходимых местах) на расстоянии около 350 мм от карниза под второй поперечной складкой металлочерепицы закрепляют к обрешетке самонарезающими винтами устройство для задержания снега.

Крышевые лестницы крепят к обрешетке винтами сквозь лист металлочерепицы.

Переходные мостки крепят шурупами сквозь металлочерепицу к усиленной в данном месте обрешетке

В процессе работ следует предусматривать и выполнять приемы, исключая механические повреждения полимерного покрытия металлочерепицы. Например, при подъеме краном пакета не допускается сдвиг (скольжение) листов относительно друг друга. Для предотвращения деформации листы переносят вручную, в вертикальном положении по ширине и т.п.

3.5. Работы в зимних условиях

В соответствии с календарным планом строительно-монтажные работы должны быть выполнены в летне-осенний период.

В случае производства работ в зимний период необходимо предварительно выполнить

СОГЛАСОВАНО				
Инв.№ подл.	Подпись и дата	Взам. инв.№		

									Лист
Изм	Лист	№ докум.	Подп.	Дата	122-Р-2016-ПОС				

