

АДМИНИСТРАЦИЯ МУНИЦИПАЛЬНОГО ОБРАЗОВАНИЯ  
ГОРОДСКОЙ ОКРУГ «ОХИНСКИЙ»

**ПОСТАНОВЛЕНИЕ**

от \_\_\_\_\_

№ \_\_\_\_\_

г. Оха

О внесении изменений в административный регламент предоставления муниципальной услуги «Предоставление гражданам в безвозмездное пользование земельных участков, находящихся в муниципальной собственности, и государственная собственность на которые не разграничена, на территории муниципального образования городской округ «Охинский», утвержденный постановлением администрации муниципального образования городской округ «Охинский» от 19.09.2016 № 625

В соответствии с Федеральным законом от 27.07.2010 № 210-ФЗ «Об организации предоставления государственных и муниципальных услуг», распоряжением Правительства Сахалинской области от 30.04.2015 № 191-р «Об оптимизации предоставления муниципальных услуг и государственных услуг, предоставляемых органами местного самоуправления», распоряжением Правительства Сахалинской области от 15.09.2015 № 459-р «Об утверждении Типового административного регламента предоставления государственных (муниципальных) услуг органами местного самоуправления муниципальных образований Сахалинской области», руководствуясь статьей 42 Устава муниципального образования городской округ «Охинский»,

**ПОСТАНОВЛЯЮ:**

1. Внести изменения в административный регламент предоставления муниципальной услуги «Предоставление гражданам в безвозмездное пользование земельных

участков, находящихся в муниципальной собственности, и государственная собственность на которые не разграничена, на территории муниципального образования городской округ «Охинский», утвержденный постановлением администрации муниципального образования городской округ «Охинский» от 19.09.2016 № 625, изложив его в следующей редакции (прилагается).

2. Опубликовать настоящее постановление в газете «Сахалинский нефтяник», разместить на официальном сайте администрации муниципального образования городской округ «Охинский» [www.adm-okha.ru](http://www.adm-okha.ru).

3. Контроль за исполнением настоящего постановления возложить на заместителя главы муниципального образования городской округ «Охинский», заместителя главы администрации муниципального образования городской округ «Охинский» по вопросам местного самоуправления, кадровым и общим вопросам Н.В. Пискунова.

**Глава муниципального образования  
городской округ «Охинский»**

**С.Н. Гусев**

Утвержден  
постановлением администрации  
муниципального образования  
городской округ «Охинский»  
от \_\_\_\_\_ № \_\_\_\_\_

**АДМИНИСТРАТИВНЫЙ РЕГЛАМЕНТ  
ПРЕДОСТАВЛЕНИЯ МУНИЦИПАЛЬНОЙ УСЛУГИ  
«ПРЕДОСТАВЛЕНИЕ ГРАЖДАНАМ В БЕЗВОЗМЕЗДНОЕ ПОЛЬЗОВАНИЕ  
ЗЕМЕЛЬНЫХ УЧАСТКОВ, НАХОДЯЩИХСЯ В МУНИЦИПАЛЬНОЙ  
СОБСТВЕННОСТИ, И ГОСУДАРСТВЕННАЯ СОБСТВЕННОСТЬ НА КОТОРЫЕ НЕ  
РАЗГРАНИЧЕНА, НА ТЕРРИТОРИИ МУНИЦИПАЛЬНОГО ОБРАЗОВАНИЯ  
ГОРОДСКОЙ ОКРУГ «ОХИНСКИЙ»**

**Раздел 1. ОБЩИЕ ПОЛОЖЕНИЯ**

**1.1. Предмет регулирования административного регламента**

Настоящий административный регламент устанавливает сроки и последовательность административных процедур и административных действий при предоставлении муниципальной услуги «Предоставление гражданам в безвозмездное пользование земельных участков, находящихся в муниципальной собственности, и государственная собственность на которые не разграничена, на территории муниципального образования городской округ «Охинский» (далее - административный регламент).

**1.2. Круг заявителей**

1.2.1. Заявителями являются граждане Российской Федерации (далее – заявители).

1.2.2. Полномочиями выступать от имени заявителей при взаимодействии с соответствующими органами исполнительной власти, органами местного самоуправления и иными организациями при предоставлении муниципальной услуги обладают лица, в соответствии с оформленной в установленном законодательством Российской Федерации порядке доверенности, на указании федерального закона либо на акте уполномоченного на то государственного органа или органа местного самоуправления (далее – представители).

**1.3. Требования к порядку информирования  
о порядке предоставления муниципальной услуги**

1.3.1. Информация по вопросам предоставления муниципальной услуги сообщается заявителям:

- при личном обращении в орган местного самоуправления, предоставляющий муниципальную услугу (далее - ОМСУ) по адресу г. Оха, ул. Ленина, д. 13, каб. 103, среда с 14.30 до 17.30, четверг с 09.30 до 12.30;

- при обращении с использованием средств телефонной связи по номеру телефона 8 (42437) 5-09-00;

- при письменном обращении в ОМСУ по почте по адресу 694490, Сахалинская область, г. Оха, ул. Ленина, д. 13, каб. 207 либо в электронном виде по адресу электронной почты [komitet-okha@sakhalin.ru](mailto:komitet-okha@sakhalin.ru);

- посредством размещения сведений:

а) на официальном Интернет-сайте [www.adm-okha.ru](http://www.adm-okha.ru);

б) в региональной государственной информационной системе «Портал государственных и муниципальных услуг (функций) Сахалинской области» (далее - РПГУ)

<https://uslugi.admsakhalin.ru>;

в) в федеральной государственной информационной системе «Единый портал государственных и муниципальных услуг (функций)» (далее - ЕПГУ) [www.gosuslugi.ru](http://www.gosuslugi.ru);

г) на информационном стенде, расположенном в ОМСУ;

1.3.2. Сведения о ходе предоставления муниципальной услуги сообщаются заявителям:

- при личном обращении в ОМСУ;

- при обращении в ОМСУ с использованием средств телефонной связи;

- при письменном обращении в ОМСУ по почте либо в электронном виде;

1.3.3. Информирование проводится в форме:

- устного информирования;

- письменного информирования.

1.3.3.1. Устное информирование осуществляется специалистами ОМСУ и (или) МФЦ при обращении заявителей за информацией лично или по телефону.

Специалисты, осуществляющие устное информирование, принимают все необходимые меры для дачи полного и оперативного ответа на поставленные вопросы.

Устное информирование каждого заявителя осуществляется в течение времени, необходимого для его информирования.

1.3.3.2. При ответах на телефонные звонки специалисты ОМСУ подробно, в корректной форме информируют обратившихся заявителей по интересующим их вопросам. Ответ должен начинаться с информации о наименовании органа местного самоуправления, в который обратился заявитель, фамилии, имени, отчестве и должности специалиста, принявшего телефонный звонок.

При устном обращении заявителя (по телефону) специалисты ОМСУ дают ответы самостоятельно. Если специалист, к которому обратился заявитель, не может ответить на вопрос самостоятельно, то заявитель должен быть направлен к другому специалисту или же обратившемуся заявителю должен быть сообщен телефонный номер, по которому можно получить необходимую информацию, либо специалист может предложить заявителю обратиться письменно.

1.3.3.3. Письменное информирование осуществляется путем направления письменных ответов почтовым отправлением или посредством информационно-телекоммуникационных сетей общего пользования (по электронной почте, по факсу) исходя из выбранного заявителем способа направления ему ответа.

Ответ на обращение заявителя предоставляется в простой, четкой и понятной форме с указанием фамилии, инициалов, номера телефона специалиста ОМСУ.

Ответ направляется в письменном виде в зависимости от способа обращения заявителя за информацией или способа доставки ответа, указанного в письменном обращении заявителя.

Ответ на обращение, поступившее в форме электронного документа, направляется в форме электронного документа по адресу электронной почты, указанному в обращении, или в письменной форме по почтовому адресу, указанному в обращении.

1.3.4. Информация, указанная в пунктах 1.3.1 - 1.3.2 настоящего раздела административного регламента, образцы заполнения заявления, извлечения из нормативных правовых актов, содержащих нормы, регулирующие деятельность по предоставлению муниципальной услуги, размещаются ОМСУ на информационном стенде ОМСУ, официальном Интернет-сайте, РПГУ и ЕПГУ.

1.3.5. Информирование заявителей специалистами многофункционального центра предоставления государственных и муниципальных услуг (далее - МФЦ) и размещение информации о предоставлении муниципальной услуги в МФЦ осуществляется при наличии соглашения о взаимодействии между ОМСУ и МФЦ в соответствии с требованиями постановления Правительства Российской Федерации от 22.12.2012 № 1376 «Об утверждении Правил организации деятельности многофункциональных центров предоставления государственных и муниципальных услуг», соглашения и нормативных

актов МФЦ.

1.3.6. На ЕПГУ и РПГУ размещается следующая информация:

1) исчерпывающий перечень документов, необходимых для предоставления муниципальной услуги, требования к оформлению указанных документов, а также перечень документов, которые заявитель вправе представить по собственной инициативе;

2) круг заявителей;

3) срок предоставления муниципальной услуги;

4) результат предоставления муниципальной услуги, порядок представления документа, являющегося результатом предоставления муниципальной услуги;

5) размер государственной пошлины, взимаемой с заявителя при предоставлении муниципальной услуги;

6) исчерпывающий перечень оснований для приостановления или отказа в предоставлении муниципальной услуги;

7) о праве заявителя на досудебное (внесудебное) обжалование действий (бездействия) и решений, принятых (осуществляемых) в ходе предоставления муниципальной услуги;

8) формы заявлений (уведомлений, сообщений), используемые при предоставлении муниципальной услуги.

Информация на ЕПГУ и РПГУ о порядке и сроках предоставления муниципальной услуги на основании сведений, содержащихся в федеральной государственной информационной системе «Федеральный реестр государственных и муниципальных услуг (функций)», предоставляется заявителю бесплатно.

Доступ к информации о сроках и порядке предоставления услуги осуществляется без выполнения заявителем каких-либо требований, в том числе без использования программного обеспечения, установка которого на технические средства заявителя требует заключения лицензионного или иного соглашения с правообладателем программного обеспечения, предусматривающего взимание платы, регистрацию или авторизацию заявителя, или предоставление им персональных данных.

## Раздел 2. СТАНДАРТ ПРЕДОСТАВЛЕНИЯ МУНИЦИПАЛЬНОЙ УСЛУГИ

### 2.1. Наименование муниципальной услуги

Наименование муниципальной услуги «Предоставление гражданам в безвозмездное пользование земельных участков, находящихся в муниципальной собственности, и государственная собственность на которые не разграничена, на территории муниципального образования городской округ «Охинский».

### 2.2. Наименование органа местного самоуправления Сахалинской области, предоставляющего муниципальную услугу

Предоставление муниципальной услуги осуществляется комитетом по управлению муниципальным имуществом и экономике муниципального образования городской округ «Охинский» (далее – Комитет).

Предоставление муниципальной услуги осуществляется во взаимодействии с МФЦ, Федеральной службой государственной регистрации, кадастра и картографии (далее – Росреестр), филиалом федерального государственного бюджетного учреждения «Федеральная кадастровая палата Росреестра» по Сахалинской области, министерством лесного и охотничьего хозяйства Сахалинской области.

ОМСУ не вправе требовать от заявителя осуществления действий, в том числе согласований, необходимых для получения муниципальной услуги и связанных с обращением в иные государственные органы, органы местного самоуправления,

организации, за исключением получения услуг и получения документов и информации, предоставляемых в результате предоставления таких услуг, включенных в перечни, которые являются необходимыми и обязательными для предоставления государственных и муниципальных услуг.

### 2.3. Результат предоставления муниципальной услуги

Результатом предоставления муниципальной услуги являются:

- проект договора безвозмездного пользования земельным участком;
- отказ в предоставлении земельного участка.

Результат предоставления муниципальной услуги по выбору заявителя может быть предоставлен в форме документа на бумажном носителе, а также иных формах, указанных в пунктах 3.2.1.5 и 3.2.2.5 настоящего административного регламента.

### 2.4. Срок предоставления муниципальной услуги

Срок предоставления муниципальной услуги:

- в случае если требуется образование земельного участка – тридцать три рабочих дня;
- в случае если сведения о земельном участке внесены в государственный кадастр недвижимости – двадцать рабочих дней.

Если на дату поступления заявления о предоставлении в безвозмездное пользование земельного участка, образование которого предусмотрено приложенной к этому заявлению схемой размещения земельного участка, на рассмотрении находится представленная ранее другим лицом схема размещения земельного участка либо схема расположения земельного участка или земельных участков на кадастровом плане территории и местоположение земельных участков, образование которых предусмотрено этими схемами, частично или полностью совпадает, предоставление муниципальной услуги приостанавливается до принятия решения об утверждении ранее направленной схемы либо до принятия решения об отказе в ее утверждении.

Срок выдачи документов, являющихся результатом предоставления муниципальной услуги, составляет не более пяти рабочих дней со дня подготовки проекта договора безвозмездного пользования или регистрации решения об отказе в предоставлении земельного участка.

### 2.5. Правовые основания для предоставления муниципальной услуги

Предоставление муниципальной услуги осуществляется в соответствии со следующими нормативными правовыми актами:

- Конституцией Российской Федерации: принята всенародным голосованием 12 декабря 1993 года (с учетом поправок, внесенных Законами Российской Федерации о поправках к Конституции Российской Федерации от 30.12.2008 № 6-ФКЗ, от 30.12.2008 № 7-ФКЗ) («Собрание законодательства Российской Федерации», 2009, № 4, ст. 445);
- Земельным кодексом Российской Федерации («Российская газета», № 211-212, 30.10.2001);
- Градостроительным кодексом Российской Федерации («Российская газета», № 290, 30.12.2004);
- Жилищным кодексом Российской Федерации («Российская газета», № 1, 12.01.2005);
- Водным кодексом Российской Федерации («Российская газета», № 121, 08.06.2006);
- Гражданским кодексом Российской Федерации (часть I «Российская газета», № 238-239, 08.12.1994; часть II «Российская газета», № 23, 06.02.1996, № 24, 07.02.1996, № 25, 08.02.1996, № 27, 10.02.1996);

- Федеральным законом от 27.07.2006 № 152-ФЗ «О персональных данных» («Российская газета», № 165, 29.07.2006);
- Федеральным законом от 25.10.2001 № 137-ФЗ «О введении в действие Земельного кодекса Российской Федерации» («Собрание законодательства РОССИЙСКОЙ ФЕДЕРАЦИИ», 29.10.2001, № 44, ст. 4148);
- Федеральным законом от 29.12.2004 № 191-ФЗ «О введении в действие Градостроительного кодекса Российской Федерации» («Российская газета», № 290, 30.12.2004);
- Федеральным законом от 01.05.2016 № 119-ФЗ «Об особенностях предоставления гражданам земельных участков, находящихся в государственной или муниципальной собственности и расположенных на территориях субъектов Российской Федерации, входящих в состав Дальневосточного федерального округа, и о внесении изменений в отдельные законодательные акты Российской Федерации».

2.6. Исчерпывающий перечень документов,  
необходимых в соответствии с законодательными  
или иными нормативными правовыми актами для предоставления  
муниципальной услуги с разделением  
на документы и информацию, которые заявитель должен  
представить самостоятельно, и документы, которые заявитель  
вправе представить по собственной инициативе,  
так как они подлежат представлению в рамках  
межведомственного информационного взаимодействия

2.6.1. Для получения муниципальной услуги заявитель предоставляет в ОМСУ следующие документы:

- а) в случае, если требуется образование земельного участка:
  - заявление о предоставлении земельного участка в безвозмездное пользование по форме согласно приложению 1 к настоящему административному регламенту;
  - копия документа, удостоверяющего личность заявителя;
  - схема размещения земельного участка в случае, если испрашиваемый земельный участок предстоит образовать. Подготовка схемы размещения земельного участка осуществляется на публичной кадастровой карте в форме электронного документа с использованием информационной системы либо на кадастровом плане территории в форме документа на бумажном носителе;
  - документ, подтверждающий полномочия представителя заявителя в случае, если с заявлением о предоставлении земельного участка в безвозмездное пользование обращается представитель заявителя (доверенность и паспорт представителя заявителя);
- б) в случае, если сведения о земельном участке внесены в государственный кадастр недвижимости:
  - заявление о предоставлении земельного участка в безвозмездное пользование по форме согласно приложению 2 к настоящему административному регламенту;
  - копия документа, удостоверяющего личность заявителя;
  - документ, подтверждающий полномочия представителя заявителя в случае, если с заявлением о предоставлении земельного участка в безвозмездное пользование обращается представитель заявителя (доверенность и паспорт представителя заявителя).

2.6.2. Заявитель вправе самостоятельно представить следующие документы, необходимые для получения муниципальной услуги, которые находятся в распоряжении государственных органов, органов местного самоуправления и иных органов:

- 1) кадастровый паспорт испрашиваемого земельного участка либо кадастровая выписка об испрашиваемом земельном участке (Росреестр);
- 2) кадастровый паспорт здания, сооружения, расположенного на испрашиваемом

земельном участке (Росреестр);

3) выписка из Единого государственного реестра прав на недвижимое имущество и сделок с ним (ЕГРП) о правах на приобретаемый земельный участок и расположенных на нем объектов недвижимого имущества (при необходимости) (Росреестр);

4) сведения о нахождении земельного участка в границах земель лесного фонда (министерство лесного и охотничьего хозяйства).

2.6.3. Заявление и документы, предусмотренные настоящим разделом административного регламента, подаются на бумажном носителе или в форме электронных документов при наличии технической возможности.

Электронные документы должны соответствовать требованиям, установленным в подразделе 2.14 административного регламента.

Заявление и приложенные к нему документы не должны содержать подчисток, приписок, зачеркнутых слов и иных неоговоренных исправлений, тексты в них должны быть написаны разборчиво, без сокращений.

Копии документов, прилагаемые к заявлению и направленные заявителем по почте, должны быть удостоверены в установленном законодательством порядке либо в течение 3 календарных дней оригиналы данных документов подлежат предъявлению в ОМСУ.

2.6.4. Запрещается требовать от заявителя:

- представления документов и информации или осуществления действий, представление или осуществление которых не предусмотрено нормативными правовыми актами, регулирующими отношения, возникающие в связи с предоставлением муниципальной услуги;

- представления документов и информации, которые в соответствии с нормативными правовыми актами Российской Федерации, нормативными правовыми актами Сахалинской области и муниципальными правовыми актами находятся в распоряжении органов местного самоуправления, предоставляющих муниципальную услугу, государственных органов и (или) подведомственных государственным органам и органам местного самоуправления организаций, участвующих в предоставлении муниципальных услуг, за исключением документов, указанных в части 6 статьи 7 Федерального закона от 27.07.2010 № 210-ФЗ «Об организации предоставления государственных и муниципальных услуг»;

- представления документов и информации, отсутствие и (или) недостоверность которых не указывались при первоначальном отказе в приеме документов, необходимых для предоставления муниципальной услуги, либо в предоставлении муниципальной услуги, за исключением следующих случаев:

а) изменение требований нормативных правовых актов, касающихся предоставления муниципальной услуги, после первоначальной подачи заявления о предоставлении муниципальной услуги;

б) наличие ошибок в заявлении о предоставлении муниципальной услуги и документах, поданных заявителем после первоначального отказа в приеме документов, необходимых для предоставления муниципальной услуги, либо в предоставлении муниципальной услуги и не включенных в представленный ранее комплект документов;

в) истечение срока действия документов или изменение информации после первоначального отказа в приеме документов, необходимых для предоставления муниципальной услуги, либо в предоставлении муниципальной услуги;

г) выявление документально подтвержденного факта (признаков) ошибочного или противоправного действия (бездействия) должностного лица ОМСУ, муниципального служащего ОМСУ, работника многофункционального центра, работника организации, осуществляющей функцию по предоставлению государственных или муниципальных услуг, при первоначальном отказе в приеме документов, необходимых для предоставления муниципальной услуги, либо в предоставлении муниципальной услуги, о чем в письменном виде за подписью руководителя ОМСУ, руководителя многофункционального центра при первоначальном отказе в приеме документов, необходимых для предоставления



муниципальной услуги, либо руководителя организации, осуществляющей функции по предоставлению государственных или муниципальных услуг, уведомляется заявитель, а также приносятся извинения за доставленные неудобства.

2.6.5. При предоставлении муниципальных услуг в электронной форме с использованием федеральной государственной информационной системы «Единый портал государственных и муниципальных услуг (функций)» и региональной государственной информационной системы «Портал государственных и муниципальных услуг (функций) Сахалинской области» запрещено:

- отказывать в приеме запроса и иных документов, необходимых для предоставления муниципальной услуги, в случае если запрос и документы, необходимые для предоставления муниципальной услуги, поданы в соответствии с информацией о сроках и порядке предоставления муниципальной услуги, опубликованной на ЕПГУ, РПГУ;

- отказывать в предоставлении муниципальной услуги в случае, если запрос и документы, необходимые для предоставления муниципальной услуги, поданы в соответствии с информацией о сроках и порядке предоставления муниципальной услуги, опубликованной на ЕПГУ, РПГУ;

- требовать от заявителя совершения иных действий, кроме прохождения идентификации и аутентификации в соответствии с нормативными правовыми актами Российской Федерации, указания цели приема, а также предоставления сведений, необходимых для расчета длительности временного интервала, который необходимо забронировать для приема;

- требовать от заявителя предоставления документов, подтверждающих внесение заявителем платы за предоставление муниципальной услуги.

#### 2.7. Исчерпывающий перечень оснований для отказа в приеме документов, необходимых для предоставления муниципальной услуги

Основанием для отказа в приеме документов, необходимых для предоставления муниципальной услуги, является предоставление неполного пакета документов, установленных подразделом 2.6 настоящего административного регламента.

#### 2.8. Исчерпывающий перечень оснований для приостановления предоставления муниципальной услуги или отказа в предоставлении муниципальной услуги

Основанием для приостановления предоставления муниципальной услуги является наличие на рассмотрении ОМСУ представленной ранее другим лицом схемы размещения земельного участка в случае, если местоположение земельных участков, образование которых предусмотрено этими схемами, частично или полностью совпадает.

Основанием для отказа в предоставлении муниципальной услуги являются:

- 1) испрашиваемый земельный участок предоставлен на праве постоянного (бессрочного) пользования, безвозмездного пользования, пожизненного наследуемого владения или аренды;

- 2) испрашиваемый земельный участок предоставлен гражданину до дня введения в действие Земельного кодекса Российской Федерации для ведения личного подсобного, дачного хозяйства, огородничества, садоводства, индивидуального гаражного или индивидуального жилищного строительства и в акте, свидетельстве или другом документе, устанавливающих или удостоверяющих право гражданина на такой земельный участок, не указано право, на котором предоставлен такой земельный участок, или невозможно определить вид этого права;

3) испрашиваемый земельный участок находится в собственности гражданина или юридического лица;

4) на испрашиваемом земельном участке расположены здание, сооружение, объект незавершенного строительства, принадлежащие гражданам, юридическим лицам либо находящиеся в государственной или муниципальной собственности, за исключением случаев, если на земельном участке расположены сооружения (в том числе сооружения, строительство которых не завершено), размещение которых допускается на условиях сервитута, или объекты, виды которых установлены Правительством Российской Федерации в соответствии с пунктом 3 статьи 39.36 Земельного кодекса Российской Федерации;

5) испрашиваемый земельный участок является зарезервированным для государственных или муниципальных нужд;

6) в отношении испрашиваемого земельного участка принято решение о предварительном согласовании предоставления земельного участка и срок действия такого решения не истек;

7) выявлено полное или частичное совпадение местоположения испрашиваемого земельного участка, образование которого предусмотрено схемой размещения земельного участка, с местоположением земельного участка, образуемого в соответствии с ранее принятым уполномоченным органом решением об утверждении схемы размещения земельного участка или схемы расположения земельного участка или земельных участков на кадастровом плане территории, срок действия которого не истек;

8) образование испрашиваемого земельного участка в соответствии со схемой его размещения нарушает предусмотренные статьей 11.9 Земельного кодекса Российской Федерации требования к образуемым земельным участкам, за исключением требований к предельным (минимальным и максимальным) размерам земельного участка;

9) испрашиваемый земельный участок расположен в границах территории, в отношении которой заключен договор о развитии застроенной территории или договор о комплексном освоении территории, либо испрашиваемый земельный участок образован из земельного участка, в отношении которого заключен договор о комплексном освоении территории;

10) испрашиваемый земельный участок является предметом аукциона, извещение о проведении которого размещено на официальном сайте Российской Федерации в информационно-телекоммуникационной сети Интернет для размещения информации о проведении торгов в соответствии с пунктом 19 статьи 39.11 Земельного кодекса Российской Федерации, либо в отношении такого земельного участка принято решение о проведении аукциона;

11) в отношении испрашиваемого земельного участка поступило предусмотренное подпунктом 6 пункта 4 статьи 39.11 Земельного кодекса Российской Федерации заявление о проведении аукциона по его продаже или аукциона на право заключения договора его аренды при условии, что такой земельный участок образован в соответствии с подпунктом 4 пункта 4 статьи 39.11 Земельного кодекса Российской Федерации и решение об отказе в проведении этого аукциона по основаниям, предусмотренным пунктом 8 статьи 39.11 Земельного кодекса Российской Федерации, не принято;

12) в отношении испрашиваемого земельного участка опубликовано и размещено в соответствии с подпунктом 1 пункта 1 статьи 39.18 Земельного кодекса Российской Федерации извещение о предоставлении земельного участка для индивидуального жилищного строительства, ведения личного подсобного хозяйства, садоводства, дачного хозяйства, осуществления крестьянским (фермерским) хозяйством его деятельности;

13) испрашиваемый земельный участок в соответствии с утвержденными документами территориального планирования и (или) документацией по планировке территории предназначен для размещения объектов федерального значения, объектов регионального значения или объектов местного значения;

14) испрашиваемый земельный участок указан в лицензии на пользование недрами, или находится в границах территории, указанной в такой лицензии, или в соответствии с Законом

Российской Федерации от 21 февраля 1992 года № 2395-1 «О недрах» подана заявка о предоставлении права пользования участком недр, над поверхностью которого расположен испрашиваемый земельный участок, принято решение о проведении конкурса или аукциона на право пользования таким участком недр либо принято решение о предоставлении в пользование такого участка недр;

15) под поверхностью испрашиваемого земельного участка расположен участок недр, включенный в федеральный фонд резервных участков недр;

16) испрашиваемый земельный участок подлежит предоставлению в аренду в соответствии с охотхозяйственным соглашением для осуществления видов деятельности в сфере охотничьего хозяйства;

17) на испрашиваемый земельный участок не зарегистрировано право государственной или муниципальной собственности, за исключением случаев, если на такой земельный участок государственная собственность не разграничена или он образуется из земель или земельного участка, государственная собственность на которые не разграничена;

18) испрашиваемый земельный участок расположен в границах территории опережающего социально-экономического развития, особой экономической зоны или зоны территориального развития;

19) испрашиваемый земельный участок расположен в границах территорий традиционного природопользования коренных малочисленных народов Севера, Сибири и Дальнего Востока Российской Федерации;

20) испрашиваемый земельный участок изъят для государственных или муниципальных нужд;

21) испрашиваемый земельный участок изъят из оборота или ограничен в обороте в соответствии со статьей 27 Земельного кодекса Российской Федерации, за исключением случаев, если подано заявление о предоставлении в безвозмездное пользование земельного участка из состава земель лесного фонда и на таком земельном участке не расположены защитные леса или особо защитные участки леса;

22) испрашиваемый земельный участок является земельным участком общего пользования или расположен в границах земель общего пользования, территории общего пользования;

23) испрашиваемый земельный участок является земельным участком, который не может быть предоставлен в соответствии с частью 3 статьи 2 Федерального закона от 01.05.2016 № 119-ФЗ «Об особенностях предоставления гражданам земельных участков, находящихся в государственной или муниципальной собственности и расположенных на территориях субъектов Российской Федерации, входящих в состав Дальневосточного федерального округа, и о внесении изменений в отдельные законодательные акты Российской Федерации» (далее – Федеральный закон № 119-ФЗ);

24) границы испрашиваемого земельного участка, который предстоит образовать в соответствии со схемой размещения земельного участка, пересекают границы земельного участка, который не может быть предоставлен по основаниям, предусмотренным пунктами 1 - 23 статьи Федерального закона № 119-ФЗ, либо испрашиваемый земельный участок образуется из земель или земельных участков, которые не могут быть предоставлены по указанным основаниям;

25) заявление подано гражданином, с которым ранее в соответствии с Федеральным законом № 119-ФЗ заключался договор безвозмездного пользования земельным участком, в том числе с несколькими гражданами, за исключением случаев, если такой договор был признан недействительным в соответствии с частью 7 статьи 9 Федерального закона № 119-ФЗ.

Основаниями для возврата заявления заявителю являются:

- заявление подано лицом, не являющимся гражданином Российской Федерации;

- данное заявление подано с нарушением требований, предусмотренных частью 3 статьи 4 Федерального закона № 119-ФЗ;

- площадь испрашиваемого земельного участка превышает предельный размер, установленный частями 1 и 2 статьи 2 Федерального закона № 119-ФЗ.

Непредставление заявителем документов, которые он вправе представить по собственной инициативе, не является основанием для отказа в предоставлении услуги.

#### 2.9. Размер платы, взимаемой с заявителя при предоставлении муниципальной услуги.

Предоставление муниципальной услуги осуществляется бесплатно.

#### 2.10. Максимальный срок ожидания в очереди при подаче запроса о предоставлении муниципальной услуги и при получении результата предоставления муниципальной услуги

Максимальный срок ожидания в очереди при подаче запроса о предоставлении муниципальной услуги и при получении результата муниципальной услуги в комитет по управлению муниципальным имуществом и экономике муниципального образования городской округ «Охинский» не должен превышать 15 минут.

#### 2.11. Срок регистрации запроса заявителя о предоставлении муниципальной услуги

Регистрация запроса заявителя о предоставлении муниципальной услуги осуществляется в день поступления запроса в комитет по управлению муниципальным имуществом и экономике муниципального образования городской округ «Охинский» или МФЦ.

Регистрация запроса и иных документов, необходимых для предоставления муниципальной услуги, при предоставлении муниципальной услуги в электронной форме посредством ЕПГУ, РПГУ осуществляется в автоматическом режиме.

#### 2.12. Требования к помещениям, в которых предоставляются муниципальные услуги

2.12.1. Прием заявителей осуществляется в специально оборудованных для этих целей помещениях, которые оснащаются информационными табличками (вывесками) и должны соответствовать комфортным для заявителей условиям.

Помещения, в которых предоставляется муниципальная услуга, должны быть оборудованы автоматической пожарной сигнализацией и средствами пожаротушения, системой оповещения о возникновении чрезвычайной ситуации.

В здании, где организуется прием заявителей, предусматриваются места общественного пользования (туалеты);

2.12.2. Места ожидания и места для приема запросов заявителей о предоставлении муниципальной услуги должны быть оборудованы стульями (кресельными секциями, скамьями) а также столами (стойками) с канцелярскими принадлежностями для осуществления необходимых записей.

2.12.3. Места для информирования заявителей оборудуются информационными стендами, на которых размещается визуальная и текстовая информация.

2.12.4. Помещения, предназначенные для предоставления муниципальной услуги, должны удовлетворять требованиям об обеспечении беспрепятственного доступа инвалидов к объектам социальной, инженерной и транспортной инфраструктур и к предоставляемым в них услугам в соответствии с законодательством Российской Федерации о социальной

защите инвалидов.

2.12.5. В целях обеспечения доступности муниципальной услуги для инвалидов должны быть обеспечены:

- условия беспрепятственного доступа к объекту (зданию, помещению), в котором предоставляется услуга, а также для беспрепятственного пользования транспортом, средствами связи и информации;

- возможность самостоятельного передвижения по территории, на которой расположены объекты (здания, помещения), в которых предоставляются услуги, а также входа в такие объекты и выхода из них, посадки в транспортное средство и высадки из него, в том числе с использованием кресла-коляски;

- сопровождение инвалидов, имеющих стойкие расстройства функции зрения и самостоятельного передвижения;

- надлежащее размещение оборудования и носителей информации, необходимых для обеспечения беспрепятственного доступа инвалидов к объектам (зданиям, помещениям), в которых предоставляются услуги, и к услугам с учетом ограничений их жизнедеятельности;

- дублирование необходимой для инвалидов звуковой и зрительной информации, а также надписей, знаков и иной текстовой и графической информации знаками, выполненными рельефно-точечным шрифтом Брайля;

- допуск сурдопереводчика и тифлосурдопереводчика;

- допуск на объекты (здания, помещения), в которых предоставляются услуги собаки-проводника при наличии документа, подтверждающего ее специальное обучение и выдаваемого по форме и в порядке, которые определяются федеральным органом исполнительной власти, осуществляющим функции по выработке и реализации государственной политики и нормативно-правовому регулированию в сфере социальной защиты населения;

- оказание инвалидам помощи в преодолении барьеров, мешающих получению ими услуг наравне с другими лицами.

(В случае невозможности обеспечения вышеперечисленных требований в полном объеме, Комитет принимает меры для удовлетворения минимальных потребностей и доступа инвалидов к месту предоставления услуги, либо, когда это возможно, обеспечивает предоставление услуги по месту жительства инвалида или в дистанционном режиме).

## 2.13. Показатели доступности и качества муниципальных услуг

2.13.1. Показатели доступности и качества муниципальных услуг:

1) доступность информации о порядке предоставления муниципальной услуги;

2) возможность получения информации о ходе предоставления муниципальной услуги, в том числе с использованием информационно-телекоммуникационных технологий;

3) возможность получения муниципальной услуги в электронном виде с использованием ЕПГУ, РПГУ;

4) возможность получения муниципальной услуги в МФЦ;

5) количество взаимодействий заявителя с должностными лицами при предоставлении муниципальной услуги и их продолжительность;

6) соблюдение сроков предоставления муниципальной услуги;

7) достоверность предоставляемой заявителям информации о порядке предоставления муниципальной услуги, о ходе предоставления муниципальной услуги;

8) отсутствие обоснованных жалоб со стороны заявителей на решения и (или) действия (бездействие) ОМСУ, муниципальных служащих ОМСУ при предоставлении муниципальной услуги.

2.13.2. Показатели доступности и качества муниципальных услуг при предоставлении в электронном виде:

- 1) возможность получения информации о порядке и сроках предоставления услуги, с использованием ЕПГУ, РПГУ;
- 2) возможность записи на прием в орган для подачи запроса о предоставлении муниципальной услуги посредством ЕПГУ, РПГУ;
- 3) возможность формирования запроса заявителем на ЕПГУ, РПГУ;
- 4) возможность приема и регистрации органом запроса и иных документов, необходимых для предоставления муниципальной услуги, поданных посредством ЕПГУ, РПГУ;
- 5) возможность оплаты государственной пошлины за предоставление муниципальной услуги с использованием ЕПГУ, РПГУ;
- 6) возможность получения результата предоставления муниципальной услуги в форме документа на бумажном носителе или в форме электронного документа;
- 7) возможность оценить доступность и качество муниципальной услуги на ЕПГУ, РПГУ;
- 8) возможность направления в электронной форме, жалобы на решения и действия (бездействия) ОМСУ, предоставляющего муниципальную услугу, должностного лица ОМСУ в ходе предоставления услуги;

#### 2.14. Иные требования, в том числе учитывающие возможность и особенности предоставления муниципальной услуги в МФЦ и особенности предоставления муниципальной услуги в электронной форме

2.14.1. Предоставление муниципальной услуги в МФЦ осуществляется в соответствии с соглашением о взаимодействии, заключенным между ОМСУ и МФЦ с момента вступления в силу указанного соглашения.

2.14.2. Предоставление муниципальной услуги при наличии технической возможности может осуществляться в электронной форме через «Личный кабинет» на РПГУ или ЕПГУ с использованием электронных документов, подписанных электронной подписью в соответствии с требованиями Федерального закона от 06.04.2011 № 63-ФЗ «Об электронной подписи».

2.14.3. Требования к электронным документам и электронным образам документов, предоставляемым через «Личный кабинет»:

- 1) размер одного файла, содержащего электронный документ или электронный образ документа, не должен превышать 10 Мб. Максимальный объем всех файлов - 50 Мб;
- 2) допускается предоставлять файлы следующих форматов: txt, rtf, doc, docx, pdf, xls,xlsx, jpg, tiff, gif, rar, zip. Предоставление файлов, имеющих форматы, отличные от указанных, не допускается;
- 3) документы в формате Adobe PDF должны быть отсканированы в черно-белом либо сером цвете, обеспечивающем сохранение всех аутентичных признаков подлинности (качество - не менее 200 точек на дюйм), а именно: графической подписи лица, печати, углового штампа бланка (если приемлемо), а также реквизитов документа;
- 4) каждый отдельный документ должен быть загружен в систему подачи документов в виде отдельного файла. Количество файлов должно соответствовать количеству документов, представляемых через РПГУ и ЕПГУ, а наименование файлов должно позволять идентифицировать документ и количество страниц в документе;
- 5) файлы не должны содержать вирусов и вредоносных программ.

2.14.4. Действия, связанные с проверкой действительности усиленной квалифицированной электронной подписи заявителя, использованной при обращении за получением муниципальной услуги, а также с установлением перечня классов средств удостоверяющих центров, которые допускаются для использования в целях обеспечения указанной проверки и определяются на основании утверждаемой федеральным органом

исполнительной власти по согласованию с Федеральной службой безопасности Российской Федерации модели угроз безопасности информации в информационной системе, используемой в целях приема обращений за предоставлением такой услуги, осуществляются в соответствии с постановлением Правительства Российской Федерации от 25.08.2012 № 852 «Об утверждении Правил использования усиленной квалифицированной электронной подписи при обращении за получением государственных и муниципальных услуг и о внесении изменения в Правила разработки и утверждения административных регламентов предоставления государственных услуг».

### Раздел 3. СОСТАВ, ПОСЛЕДОВАТЕЛЬНОСТЬ И СРОКИ ВЫПОЛНЕНИЯ АДМИНИСТРАТИВНЫХ ПРОЦЕДУР, ТРЕБОВАНИЯ К ПОРЯДКУ ИХ ВЫПОЛНЕНИЯ, В ТОМ ЧИСЛЕ ОСОБЕННОСТИ ВЫПОЛНЕНИЯ АДМИНИСТРАТИВНЫХ ПРОЦЕДУР В ЭЛЕКТРОННОЙ ФОРМЕ, А ТАКЖЕ ОСОБЕННОСТИ ВЫПОЛНЕНИЯ АДМИНИСТРАТИВНЫХ ПРОЦЕДУР В МНОГОФУНКЦИОНАЛЬНЫХ ЦЕНТРАХ

#### 3.1. Исчерпывающий перечень административных процедур

3.1.1. Предоставление муниципальной услуги включает в себя следующие административные процедуры:

1) Предоставление в безвозмездное пользование заявителю земельного участка, государственная собственность на который не разграничена, или находящегося в муниципальной собственности, в случае если требуется образование земельного участка.

Административная процедура содержит следующие административные действия:

- прием и регистрация заявления гражданина о предоставлении в безвозмездное пользование земельного участка;

- проверка представленных документов, установление соответствия документов требованиям законодательства Российской Федерации и настоящего административного регламента, а также наличия оснований для возврата данного заявления или приостановления в предоставлении муниципальной услуги;

- формирование и направление межведомственных запросов в целях получения документов и информации, находящихся в распоряжении органов, предоставляющих государственные и муниципальные услуги, иных государственных и муниципальных органов;

- обеспечение подготовки схемы размещения земельного участка на публичной кадастровой карте в форме электронного документа, размещение в информационной системе информации о поступлении заявления о предоставлении земельного участка и отображение сведений о местоположении границ испрашиваемого земельного участка;

- подготовка проекта решения об утверждении схемы размещения земельного участка на публичной кадастровой карте;

- принятие решения об утверждении схемы размещения земельного участка на публичной кадастровой карте;

- отображение в информационной системе сведений о местоположении границ образуемого земельного участка, обращение в орган регистрации прав с заявлением о кадастровом учете испрашиваемого земельного участка, подлежащего образованию, и с заявлением о регистрации права муниципальной собственности;

- подготовка проекта договора безвозмездного пользования земельным участком или решения об отказе в предоставлении земельного участка в случае образования земельного участка;

- выдача (направление) заявителю проекта договора безвозмездного пользования земельным участком или решения об отказе в предоставлении земельного участка;

- подписание проекта договора безвозмездного пользования земельным участком и

обращение с заявлением о государственной регистрации права безвозмездного пользования земельным участком.

2) Предоставление в безвозмездное пользование заявителю земельного участка, государственная собственность на который не разграничена, или находящегося в муниципальной собственности, в случае если сведения об испрашиваемом земельном участке внесены в государственный кадастр недвижимости.

Административная процедура содержит следующие административные действия:

- прием и регистрация заявления гражданина о предоставлении в безвозмездное пользование земельного участка;

- проверка представленных документов, установление соответствия документов требованиям законодательства Российской Федерации и настоящего Административного регламента, а также наличия оснований для возврата данного заявления или приостановления в предоставлении муниципальной услуги;

- формирование и направление межведомственных запросов в целях получения документов и информации, находящихся в распоряжении органов, предоставляющих государственные и муниципальные услуги, иных государственных и муниципальных органов;

- размещение в информационной системе информации о поступлении заявления о предоставлении земельного участка;

- подготовка проекта договора безвозмездного пользования земельным участком или решения об отказе в предоставлении земельного участка в случае образования земельного участка;

- выдача (направление) заявителю проекта договора безвозмездного пользования земельным участком или решения об отказе в предоставлении земельного участка;

- подписание проекта договора безвозмездного пользования земельным участком и обращение с заявлением о государственной регистрации права безвозмездного пользования земельным участком.

3.1.2. Блок-схемы предоставления муниципальной услуги приведены в приложениях 3 и 4 к настоящему регламенту.

### 3.2. Описание административных процедур

3.2.1. Административная процедура - предоставление в безвозмездное пользование гражданину земельного участка, государственная собственность на который не разграничена, или находящегося в муниципальной собственности, в случае если требуется образование земельного участка

3.2.1.1. Основанием для начала административной процедуры является поступление в ОМСУ заявления и документов, указанных в пункте 2.6.1 административного регламента:

- лично;
- посредством почтовой связи на бумажном носителе;
- в форме электронного документа с использованием Федеральной информационной системы «На Дальний Восток» (далее – информационная система);
- через Управление Росреестра по Сахалинской области;
- через МФЦ.

3.2.1.2. В состав административной процедуры входят следующие административные действия.

1. Административное действие - прием и регистрация заявления гражданина о предоставлении в безвозмездное пользование земельного участка.

Заявление о предоставлении земельного участка в безвозмездное пользование и документы, предусмотренные пунктом 2.6.1 подраздела 2.6 настоящего Административного регламента, подаются или направляются в ОМСУ заявителем по его выбору лично или



посредством почтовой связи на бумажном носителе либо в форме электронных документов с использованием информационной системы либо через Управление Росреестра по Сахалинской области.

Специалист устанавливает предмет обращения, устанавливает личность заявителя, в том числе проверяет документ, удостоверяющий личность.

Специалист проверяет полномочия заявителя, полномочия представителя физического лица.

Специалист проверяет наличие документов, установленных пунктом 2.6.1 подраздела 2.6 настоящего Административного регламента, представляемых для предоставления муниципальной услуги, проверяет соответствие представленных документов установленным требованиям.

В случае установления наличия оснований для отказа в приеме документов, установленных в подразделе 2.7 раздела 2 настоящего Административного регламента, специалист в устной форме уведомляет заявителя о наличии таких оснований, и предлагает принять меры по их устранению.

В случае непринятия заявителем мер по устранению оснований для отказа в приеме заявления в ходе приема, специалист отказывает в приеме заявления.

При отсутствии оснований для отказа в приеме заявления с приложением документов специалист принимает заявление в двух экземплярах, один из которых с отметкой о принятии возвращает заявителю, и регистрирует его в установленном порядке.

Прием заявления по установленной форме с приложением документов, регистрация заявления с приложением документов в установленном порядке осуществляется в течение одного рабочего дня с момента его поступления в ОМСУ.

2. Административное действие - проверка представленных документов, установление соответствия документов требованиям законодательства Российской Федерации и настоящего Административного регламента, а также наличия оснований для возврата данного заявления или приостановления в предоставлении муниципальной услуги.

В случае наличия оснований для возврата заявления о предоставлении земельного участка в безвозмездное пользование, установленных в подразделе 2.8 раздела 2 настоящего Административного регламента, исполнитель готовит извещение о возврате заявителю поданного им заявления с указанием причин возврата.

В случае установления наличия оснований для приостановления предоставления муниципальной услуги, установленных в подразделе 2.8 раздела 2 настоящего Административного регламента, исполнитель готовит проект решения о приостановлении срока рассмотрения поданного позднее заявления до принятия решения об утверждении ранее направленной или представленной схемы размещения земельного участка или до принятия решения об отказе в утверждении указанной схемы.

Проект извещения о возврате заявления или проект решения о приостановлении срока рассмотрения заявления передается для подписания руководителю ОМСУ либо лицу, его замещающему.

После подписания руководителем извещение о возврате заявления или решение о приостановлении срока рассмотрения заявления направляется в адрес заявителя.

В случае, если в компетенцию ОМСУ не входит предоставление испрашиваемого земельного участка, исполнитель в течение трех рабочих дней со дня поступления заявления гражданина о предоставлении земельного участка в безвозмездное пользование обеспечивает его направление в соответствующий уполномоченный орган и уведомляет об этом в письменной форме гражданина, подавшего данное заявление.

Проект уведомления готовит ответственный исполнитель ОМСУ, после чего проект передается для подписания главой муниципального образования городской округ «Охинский» либо лицу, его замещающему.

После подписания, уведомление направляется в адрес заявителя.

Срок выполнения настоящего административного действия не может превышать семи рабочих дней со дня поступления заявления.

3. Административное действие - формирование и направление межведомственных запросов в целях получения документов и информации, находящихся в распоряжении органов, предоставляющих государственные и муниципальные услуги, иных государственных и муниципальных органов.

В целях проверки наличия или отсутствия оснований для отказа в предоставлении земельного участка в безвозмездное пользование ответственный исполнитель вправе в течение трех рабочих дней со дня регистрации заявления подготовить и направить межведомственные запросы.

Запрос может быть направлен почтовым отправлением, курьером, посредством факсимильной связи с одновременным направлением почтовым отправлением или курьером, а также с использованием Единой системы межведомственного электронного взаимодействия.

Срок подготовки и направления ответа на межведомственный запрос о предоставлении документов и информации для предоставления муниципальной услуги с использованием межведомственного информационного взаимодействия не может превышать 5 (пять) рабочих дней со дня поступления межведомственного запроса в орган или организацию, предоставляющие документ и информацию.

4. Административное действие – обеспечение подготовки схемы размещения земельного участка на публичной кадастровой карте в форме электронного документа, размещение в информационной системе информации о поступлении заявления о предоставлении земельного участка и отображение сведений о местоположении границ испрашиваемого земельного участка.

При отсутствии оснований для возврата заявления или приостановления срока рассмотрения заявления, ответственный исполнитель выполняет следующие действия:

- обеспечивает подготовку на публичной кадастровой карте в форме электронного документа с использованием информационной системы схемы размещения земельного участка, местоположение границ которого соответствует местоположению границ земельного участка, указанному в схеме размещения земельного участка на кадастровом плане территории, подготовленной в форме документа на бумажном носителе в случае, если к заявлению о предоставлении земельного участка, поданному гражданином, приложена схема размещения земельного участка, подготовленная в форме документа на бумажном носителе. В случае если представленная заявителем схема размещения земельного участка не соответствует утвержденному проекту межевания территории, проекту планировки территории или в случае такая схема подготовлена в форме документа на бумажном носителе с нарушением требований, предусмотренных пунктом 1 части 2 статьи 3 Федерального закона № 119-ФЗ, исполнитель запрашивает у заявителя согласие в письменной форме на утверждение иного варианта схемы размещения земельного участка. В случае получения согласия исполнитель обеспечивает подготовку иного варианта схемы размещения земельного участка;

- размещает в информационной системе информацию о поступлении заявления о предоставлении земельного участка в безвозмездное пользование и обеспечивает отображение в информационной системе сведений о местоположении границ испрашиваемого земельного участка.

Выполнение настоящего административного действия составляет не более семи рабочих дней со дня поступления заявления.

5. Административное действие – подготовка проекта решения об утверждении схемы размещения земельного участка на публичной кадастровой карте.

В случае установления соответствия заявления о предоставлении земельного участка в безвозмездное пользование и приложенных к нему документов требованиям законодательства Российской Федерации, настоящего Административного регламента,

ответственный исполнитель обеспечивает подготовку проекта постановления администрации муниципального образования городской округ «Охинский» об утверждении схемы размещения земельного участка на публичной кадастровой карте.

В случае установления наличия оснований для отказа в предоставлении муниципальной услуги, установленных в подразделе 2.8 раздела 2 настоящего Административного регламента, исполнитель готовит проект решения об отказе в предоставлении земельного участка и передает его на подпись.

Проект решения об отказе в предоставлении земельного участка оформляется в виде письма.

Выполнение настоящего административного действия составляет не более двадцати рабочих дней со дня поступления заявления.

6. Административное действие – принятие решения об утверждении схемы размещения земельного участка на публичной кадастровой карте.

Глава муниципального образования городской округ «Охинский» либо лицо, его замещающее, подписывает проект решения об утверждении схемы размещения земельного участка на публичной кадастровой карте.

Решение об утверждении схемы размещения земельного участка на публичной кадастровой карте оформляется в форме распоряжения (постановления).

Решение об отказе в предоставлении земельного участка оформляется в форме письма на официальном бланке администрации муниципального образования городской округ «Охинский».

Срок принятия решения составляет не более двадцати рабочих дней со дня поступления заявления.

7. Административное действие – отображение в информационной системе сведений о местоположении границ образуемого земельного участка, обращение в орган регистрации прав с заявлением о кадастровом учете испрашиваемого земельного участка, подлежащего образованию, и с заявлением о регистрации права муниципальной собственности.

Одновременно с утверждением схемы размещения земельного участка на публичной кадастровой карте ответственный исполнитель обеспечивает:

- отображение в информационной системе сведений о местоположении границ земельного участка, образуемого в соответствии с такой схемой;

- подготовку и направление в Росреестр заявления о кадастровом учете испрашиваемого земельного участка, подлежащего образованию, а также о государственной регистрации права муниципальной собственности на такой земельный участок (в случае если земельный участок образуется из земельного участка, находящегося в муниципальной собственности).

Срок выполнения административного действия составляет не более двадцати рабочих дней со дня поступления заявления.

8. Административное действие – подготовка проекта договора безвозмездного пользования земельным участком или решения об отказе в предоставлении земельного участка в случае образования земельного участка

После осуществления государственного кадастрового учета земельного участка и поступления от Росреестра кадастрового паспорта земельного участка ответственный исполнитель осуществляет подготовку проекта договора безвозмездного пользования земельным участком в трех экземплярах.

В случае принятия Управлением Росреестра по Сахалинской области решения о приостановлении осуществления государственного кадастрового учета земельного участка по основаниям, предусмотренным пунктами 5, 7 и 18 части 1 статьи 26 Федерального закона «О государственной регистрации недвижимости», ответственный исполнитель устраняет обстоятельства, послужившие основанием для принятия решения о приостановлении осуществления государственного кадастрового учета земельного участка, и обеспечивает направление уведомления об этом с приложением необходимых документов в Управление Росреестра по Сахалинской области.

В случае принятия Управлением Росреестра по Сахалинской области решения о приостановлении осуществления государственного кадастрового учета земельного участка по основаниям, предусмотренным пунктами 20, 21, 26 - 28, 35, 43, 49 части 1 статьи 26 Федерального закона «О государственной регистрации недвижимости», ответственный исполнитель обеспечивает подготовку и направление уведомления об этом гражданину, подавшему заявление о предоставлении такого земельного участка в безвозмездное пользование.

Руководитель ОМСУ либо лицо, его замещающее, подписывает указанное уведомление.

В целях устранения обстоятельств, послуживших основанием для принятия решения о приостановлении осуществления государственного кадастрового учета земельного участка, направляемое в адрес заявителя уведомление должно содержать предложение об утверждении иного варианта схемы размещения земельного участка на публичной кадастровой карте с приложением такой схемы.

В случае получения согласия заявителя об утверждении иного варианта схемы размещения земельного участка на публичной кадастровой карте, ответственный исполнитель обеспечивает ее утверждение в порядке, описанным выше.

В случае принятия Управлением Росреестра по Сахалинской области решения об отказе в осуществлении государственного кадастрового учета земельного участка ответственный исполнитель обеспечивает подготовку и принятие решения об отказе в предоставлении гражданину земельного участка в безвозмездное пользование и направляет копию указанного решения гражданину, подавшему заявление о предоставлении земельного участка в безвозмездное пользование.

Выполнение настоящего административного действия осуществляется в срок, не превышающий трех рабочих дней с момента осуществления государственного кадастрового учета земельного участка или со дня поступления соответствующего решения Управления Росреестра по Сахалинской области.

9. Административное действие – подготовка проекта договора безвозмездного пользования земельным участком или решения об отказе в предоставлении земельного участка в случае, если сведения об испрашиваемом земельном участке внесены в государственный кадастр недвижимости

В случае отсутствия оснований для отказа в предоставлении земельного участка в безвозмездное пользование, установленных подразделом 2.8 раздела 2 настоящего Административного регламента, и если сведения об испрашиваемом земельном участке внесены в государственный кадастр недвижимости и не требуется образование земельного участка, ответственный исполнитель осуществляет подготовку проекта договора безвозмездного пользования земельным участком в трех экземплярах и направляет их для подписания заявителю.

При наличии хотя бы одного из оснований, предусмотренных подразделом 2.8 раздела 2 настоящего Административного регламента, ответственный исполнитель осуществляет подготовку и обеспечивает подписание решения об отказе в предоставлении земельного участка. В данном решении должны быть указаны все основания для отказа.

Срок выполнения административного действия составляет не более двадцати рабочих дней со дня поступления заявления.

10. Административное действие – выдача (направление) заявителю проекта договора безвозмездного пользования земельным участком или решения об отказе в предоставлении земельного участка.

Проект договора безвозмездного пользования земельным участком по выбору гражданина выдается ему лично либо направляется ему по почтовому адресу или адресу электронной почты, содержащимся в его заявлении о предоставлении земельного участка в безвозмездное пользование, либо направляется в форме электронного документа с использованием информационной системы.

Срок выполнения административного действия составляет не более одного рабочего

дня со дня подготовки проекта договора безвозмездного пользования.

11. Административное действие – подписание проекта договора безвозмездного пользования и обращение с заявлением о государственной регистрации права безвозмездного пользования земельным участком.

Ответственный исполнитель после поступления подписанного гражданином проекта договора безвозмездного пользования земельным участком обеспечивает его подписание руководителем ОМСУ.

После подписания проекта договора безвозмездного пользования исполнитель осуществляет подготовку и подачу в Управление Росреестра по Сахалинской области заявления о государственной регистрации права безвозмездного пользования земельным участком.

Срок выполнения административного действия составляет не более пяти рабочих дней со дня поступления подписанного гражданином проекта договора.

3.2.1.3. Ответственным за выполнение административной процедуры является специалист ОМСУ.

3.2.1.4. Критерием принятия решения в рамках настоящей административной процедуры является отсутствие оснований для отказа в предоставлении муниципальной услуги, установленных в подразделе 2.8 раздела 2 Административного регламента.

3.2.1.5. Результатом выполнения административной процедуры является проект договора безвозмездного пользования земельным участком или решение об отказе в предоставлении земельного участка.

Проект договора безвозмездного пользования земельным участком по выбору гражданину выдается ему либо направляется по почтовому адресу или адресу электронной почты, содержащимся в его заявлении о предоставлении земельного участка в безвозмездное пользование, либо направляется в форме электронного документа с использованием информационной системы.

3.2.1.6. Способом фиксации результата выполнения административной процедуры является присвоение ответственным исполнителем порядкового номера договору безвозмездного пользования земельным участком или регистрация решения об отказе в предоставлении земельного участка, а также внесение информации о проекте договора безвозмездного пользования или о решении об отказе в предоставлении земельного участка в информационную систему.

3.2.2. Административная процедура - предоставление в безвозмездное пользование гражданину земельного участка, государственная собственность на который не разграничена, или находящегося в муниципальной собственности, в случае если сведения об испрашиваемом земельном участке внесены в государственный кадастр недвижимости

3.2.2.1. Основанием для начала административной процедуры является поступление в ОМСУ заявления и документов, указанных в пункте 2.6.1 административного регламента:

- лично;
- посредством почтовой связи на бумажном носителе;
- в форме электронного документа с использованием Федеральной информационной системы «На Дальний Восток» (далее – информационная система);
- через Управление Росреестра по Сахалинской области;
- через МФЦ.

3.2.2.2. В состав административной процедуры входят следующие административные действия.

1. Административное действие - прием и регистрация заявления гражданина о предоставлении в безвозмездное пользование земельного участка.

Заявление о предоставлении земельного участка в безвозмездное пользование и документы, предусмотренные пунктом 2.6.1 подраздела 2.6 настоящего Административного

регламента, подаются или направляются в ОМСУ заявителем по его выбору лично или посредством почтовой связи на бумажном носителе либо в форме электронных документов с использованием информационной системы либо через Управление Росреестра по Сахалинской области.

Специалист устанавливает предмет обращения, устанавливает личность заявителя, в том числе проверяет документ, удостоверяющий личность.

Специалист проверяет полномочия заявителя, полномочия представителя физического лица, полномочия представителя юридического лица действовать от имени юридического лица.

Специалист проверяет наличие всех необходимых документов исходя из соответствующего перечня документов, представляемых для предоставления муниципальной услуги, проверяет соответствие представленных документов установленным требованиям.

В случае установления наличия оснований для отказа в приеме документов, установленных в подразделе 2.7 раздела 2 настоящего Административного регламента, специалист в устной форме уведомляет заявителя о наличии таких оснований, и предлагает принять меры по их устранению.

В случае непринятия заявителем мер по устранению оснований для отказа в приеме заявления в ходе приема, специалист отказывает в приеме заявления.

При отсутствии оснований для отказа в приеме заявления с приложением документов специалист принимает заявление в двух экземплярах, один из которых с отметкой о принятии возвращает заявителю, и регистрирует его в установленном порядке.

Прием заявления по установленной форме с приложением документов, регистрация заявления с приложением документов в установленном порядке осуществляется в течение одного рабочего дня с момента его поступления в ОМСУ.

2. Административное действие – проверка представленных документов, установление соответствия документов требованиям законодательства Российской Федерации и настоящего Административного регламента, а также наличия оснований для возврата данного заявления или приостановления в предоставлении муниципальной услуги.

В случае наличия оснований для возврата заявления о предоставлении земельного участка в безвозмездное пользование, установленных в подразделе 2.8 раздела 2 настоящего Административного регламента, исполнитель готовит извещение о возврате заявителю поданного им заявления с указанием причин возврата.

В случае установления наличия оснований для приостановления предоставления муниципальной услуги, установленных в подразделе 2.8 раздела 2 настоящего Административного регламента, исполнитель готовит проект решения о приостановлении срока рассмотрения поданного позднее заявления до принятия решения об утверждении ранее направленной или представленной схемы размещения земельного участка или до принятия решения об отказе в утверждении указанной схемы.

Проект извещения о возврате заявления или проект решения о приостановлении срока рассмотрения заявления передается для подписания руководителю ОМСУ.

После подписания руководителем извещение о возврате заявления или решение о приостановлении срока рассмотрения заявления направляется в адрес заявителя.

Срок выполнения настоящего административного действия не может превышать семи рабочих дней со дня поступления заявления.

В случае, если в компетенцию ОМСУ не входит предоставление испрашиваемого земельного участка, исполнитель в течение трех рабочих дней со дня поступления заявления гражданина о предоставлении земельного участка в безвозмездное пользование обеспечивает его направление в соответствующий уполномоченный орган и уведомляет об этом в письменной форме гражданина, подавшего данное заявление.

3. Административное действие – формирование и направление межведомственных запросов в целях получения документов и информации, находящихся в распоряжении органов, предоставляющих государственные и муниципальные услуги, иных

государственных и муниципальных органов.

В целях проверки наличия или отсутствия оснований для отказа в предоставлении земельного участка в безвозмездное пользование ответственный исполнитель вправе в течение трех рабочих дней со дня регистрации заявления подготовить и направить межведомственные запросы.

Запрос может быть направлен почтовым отправлением, курьером, посредством факсимильной связи с одновременным направлением почтовым отправлением или курьером, а также с использованием Единой системы межведомственного электронного взаимодействия.

Срок подготовки и направления ответа на межведомственный запрос о предоставлении документов и информации для предоставления муниципальной услуги с использованием межведомственного информационного взаимодействия не может превышать 5 (пять) рабочих дней со дня поступления межведомственного запроса в орган или организацию, предоставляющие документ и информацию.

4. Административное действие – размещение в информационной системе информации о поступлении заявления о предоставлении земельного участка

При отсутствии оснований для возврата заявления или приостановления срока рассмотрения заявления, ответственный исполнитель выполняет следующие действия размещает в информационной системе информацию о поступлении заявления о предоставлении земельного участка в безвозмездное пользование и обеспечивает отображение в информационной системе сведений о местоположении границ испрашиваемого земельного участка.

Выполнение настоящего административного действия составляет не более семи рабочих дней со дня поступления заявления.

5. Административное действие – подготовка проекта договора безвозмездного пользования земельным участком или решения об отказе в предоставлении земельного участка в случае, если сведения об испрашиваемом земельном участке внесены в государственный кадастр недвижимости.

В случае отсутствия оснований для отказа в предоставлении земельного участка в безвозмездное пользование, установленных подразделом 2.8 раздела 2 настоящего Административного регламента, и если сведения об испрашиваемом земельном участке внесены в государственный кадастр недвижимости и не требуется образование земельного участка, ответственный исполнитель осуществляет подготовку проекта договора безвозмездного пользования земельным участком в трех экземплярах и направляет их для подписания заявителю.

При наличии хотя бы одного из оснований, предусмотренных подразделом 2.8 раздела 2 настоящего Административного регламента, ответственный исполнитель осуществляет подготовку и обеспечивает подписание решения об отказе в предоставлении земельного участка. В данном решении должны быть указаны все основания для отказа.

Срок выполнения административного действия составляет не более двадцати рабочих дней со дня поступления заявления.

6. Административное действие – выдача (направление) заявителю проекта договора безвозмездного пользования земельным участком или решения об отказе в предоставлении земельного участка.

Проект договора безвозмездного пользования земельным участком по выбору гражданина выдается ему лично либо направляется ему по почтовому адресу или адресу электронной почты, содержащимся в его заявлении о предоставлении земельного участка в безвозмездное пользование, либо направляется в форме электронного документа с использованием информационной системы.

Срок выполнения административного действия составляет не более одного рабочего дня со дня подготовки проекта договора безвозмездного пользования.

7. Административное действие – подписание проекта договора безвозмездного

пользования и обращение с заявлением о государственной регистрации права безвозмездного пользования земельным участком.

Ответственный исполнитель после поступления подписанного гражданином проекта договора безвозмездного пользования земельным участком обеспечивает его подписание руководителем ОМСУ.

После подписания проекта договора безвозмездного пользования исполнитель осуществляет подготовку и подачу в Управление Росреестра по Сахалинской области заявления о государственной регистрации права безвозмездного пользования земельным участком.

Срок выполнения административного действия составляет не более пяти рабочих дней со дня поступления подписанного гражданином проекта договора.

3.2.2.3. Ответственным за выполнение административной процедуры является специалист ОМСУ.

3.2.2.4. Критерием принятия решения в рамках настоящей административной процедуры является отсутствие оснований для отказа в предоставлении муниципальной услуги, установленных в подразделе 2.8 раздела 2 Административного регламента.

3.2.2.5. Результатом выполнения административной процедуры является проект договора безвозмездного пользования земельным участком или решение об отказе в предоставлении земельного участка.

Проект договора безвозмездного пользования земельным участком по выбору гражданину выдается ему либо направляется ему по почтовому адресу или адресу электронной почты, содержащимся в его заявлении о предоставлении земельного участка в безвозмездное пользование, либо направляется в форме электронного документа с использованием информационной системы.

3.2.2.6. Способом фиксации результата выполнения административной процедуры является присвоение ответственным исполнителем порядкового номера договору безвозмездного пользования земельным участком или регистрация решения об отказе в предоставлении земельного участка, а также внесение информации о проекте договора безвозмездного пользования или о решении об отказе в предоставлении земельного участка в информационную систему.

### 3.3. Формирование и направление межведомственных запросов в государственные органы (организации), в распоряжении которых находятся документы и сведения, необходимые для предоставления муниципальной услуги

3.3.1. Основанием для начала административной процедуры является необходимость проверки достоверности представленных документов, а также в случае непредставления заявителем документов, которые он вправе представить по собственной инициативе.

3.3.2. Должностное лицо, ответственное за предоставление муниципальной услуги, формирует и направляет следующие межведомственные запросы в органы (организации), участвующие в предоставлении муниципальной услуги, в отношении документов, которые находятся в распоряжении государственных органов, органов местного самоуправления и иных органов, участвующих в предоставлении муниципальной услуги:

1) кадастровый паспорт испрашиваемого земельного участка либо кадастровая выписка об испрашиваемом земельном участке (Росреестр);

2) кадастровый паспорт здания, сооружения, расположенного на испрашиваемом земельном участке (Росреестр);

3) выписка из Единого государственного реестра прав на недвижимое имущество и сделок с ним (ЕГРП) о правах на приобретаемый земельный участок и расположенных на нем объектов недвижимого имущества (при необходимости) (Росреестр);

4) сведения о нахождении земельного участка в границах земель лесного фонда



(министерство лесного и охотничьего хозяйства).

Срок подготовки и направления ответа на межведомственный запрос о предоставлении документов и информации для предоставления муниципальной услуги с использованием межведомственного информационного взаимодействия не может превышать 5 (пять) рабочих дней со дня поступления межведомственного запроса в орган или организацию, предоставляющие документ и информацию.

Непредставление (несвоевременное представление) органом или организацией по межведомственному запросу документов и информации не может являться основанием для отказа в предоставлении заявителю муниципальной услуги.

Максимальный срок выполнения действий – 5 дней с момента регистрации заявления.

3.3.3. Ответственным за выполнение административной процедуры является специалист ОМСУ.

3.3.4. Результатом административной процедуры является получение документов и информации, необходимых для предоставления муниципальной услуги.

#### 3.4. Порядок осуществления административных процедур в электронной форме, в том числе с использованием федеральной государственной информационной системы «Единый портал государственных и муниципальных услуг (функций)» и региональной государственной информационной системы «Портал государственных и муниципальных услуг (функций) Сахалинской области»

3.4.1. Порядок записи на прием в ОМСУ, предоставляющий муниципальную услугу, для подачи запроса посредством ЕПГУ и РПГУ.

Запись на прием в ОМСУ, предоставляющий муниципальную услугу для подачи запроса с использованием ЕПГУ и РПГУ не осуществляется.

3.4.2. Порядок формирования запроса посредством заполнения электронной формы запроса на ЕПГУ и РПГУ без необходимости дополнительной подачи запроса в какой-либо иной форме.

Формирование запроса о предоставлении муниципальной услуги на ЕПГУ и РПГУ не осуществляется.

3.4.3. Порядок приема и регистрации ОМСУ, предоставляющими муниципальную услугу, запроса и иных документов, необходимых для предоставления муниципальной услуги.

Прием и регистрация ОМСУ запроса и иных документов, необходимых для предоставления муниципальной услуги с использованием ЕПГУ и РПГУ, не осуществляется.

3.4.4. Оплата государственной пошлины за предоставление муниципальных услуг и уплата иных платежей, взимаемых в соответствии с законодательством Российской Федерации.

Государственная пошлина за предоставление муниципальной услуги не взимается.

3.4.5. Получение результата предоставления муниципальной услуги.

Результат предоставления муниципальной услуги с использованием ЕПГУ и РПГУ не предоставляется.

3.4.6. Получение сведений о ходе выполнения запроса о предоставлении муниципальной услуги.

Получение сведений о ходе выполнения запроса с использованием ЕПГУ и РПГУ не осуществляется.

3.4.7. Осуществление оценки качества предоставления муниципальной услуги.

Заявителям обеспечивается возможность оценить доступность и качество муниципальной услуги с использованием РПГУ, при условии возможности предоставления муниципальной услуги в электронной форме.

3.4.8. Досудебное (внесудебное) обжалование решений и действий (бездействия) ОМСУ, должностного лица ОМСУ либо муниципального служащего.

Действие описано в разделе «Досудебный (внесудебный) порядок обжалования решений и действий (бездействия) органа, предоставляющего муниципальную услугу, а также должностных лиц», настоящего административного регламента.

### 3.5. Особенности предоставления муниципальной услуги в многофункциональных центрах

3.5.1. Порядок административных действий в случае предоставления муниципальной услуги в МФЦ:

1) Размещение информации о порядке предоставления муниципальной услуги в помещении МФЦ.

Размещение информации о порядке предоставления муниципальной услуги в МФЦ осуществляется с использованием доступных средств информирования заявителей (информационные стенды, прокат видеороликов, обеспечение доступа к информационно-телекоммуникационной сети Интернет).

2) Прием от заявителя запроса и иных документов, необходимых для предоставления муниципальной услуги.

В МФЦ за предоставлением муниципальной услуги заявитель обращается лично, через законного представителя или доверенное лицо.

Административное действие по приему от заявителя запроса и иных документов, необходимых для предоставления муниципальной услуги, включает в себя:

установление личности заявителя (законного представителя или доверенного лица заявителя), а также проверку документа, подтверждающего полномочия законного представителя или доверенного лица (в случае обращения законного представителя или доверенного лица);

проверку комплектности представленных документов (при наличии);

регистрацию заявления в автоматизированной информационной системе МФЦ;

вручение расписки о получении заявления и документов (при наличии).

3) Передача документов из МФЦ в ОМСУ:

Передача документов из МФЦ в ОМСУ осуществляется посредством их доставки на бумажном носителе курьером МФЦ и/или в электронном виде, либо почтовым отправлением.

4) Направление результата предоставления муниципальной услуги в МФЦ. Должностное лицо ОМСУ, ответственное за выдачу документов, обеспечивает направление в МФЦ результата муниципальной услуги не позднее одного рабочего дня, предшествующего дню истечения срока ее предоставления, посредством передачи документа на бумажном носителе курьеру МФЦ и/или в электронном виде, либо почтовым отправлением.

5) Выдача результатов муниципальной услуги. Специалист МФЦ вносит информацию о поступлении результата муниципальной услуги в автоматизированную информационную систему МФЦ и информирует заявителя о возможности получения результата муниципальной услуги.

Специалист МФЦ выдает результат оказания муниципальной услуги заявителю в момент обращения заявителя в МФЦ за его получением.

3.5.2. Особенности выполнения указанных административных действий устанавливаются соглашением о взаимодействии, заключенным между ОМСУ и МФЦ.

## Раздел 4. ФОРМЫ КОНТРОЛЯ ЗА ИСПОЛНЕНИЕМ АДМИНИСТРАТИВНОГО РЕГЛАМЕНТА

### 4.1. Порядок осуществления контроля за соблюдением

и исполнением ответственными должностными лицами положений административного регламента и иных нормативных правовых актов, устанавливающих требования к предоставлению муниципальной услуги, а также принятием ими решений

Текущий контроль за соблюдением и исполнением должностными лицами положений настоящего административного регламента и иных нормативных правовых актов, устанавливающих требования к предоставлению муниципальной услуги, осуществляется руководителем ОМСУ.

Контроль за полнотой и качеством предоставления муниципальной услуги включает в себя проведение плановых и внеплановых проверок, направленных в том числе на выявление и устранение причин и условий, вследствие которых были нарушены права заявителей, а также рассмотрение, принятие решений, подготовку ответов на обращения заявителей, содержащие жалобы на действия (бездействие) должностных лиц.

#### 4.2. Ответственность должностных лиц за решения и действия (бездействие), принимаемые (осуществляемые) в ходе предоставления муниципальной услуги

Должностные лица несут персональную ответственность за решения и действия (бездействие), принимаемые (осуществляемые) в ходе предоставления муниципальной услуги.

#### 4.3. Положения, характеризующие требования к формам контроля за предоставлением муниципальной услуги со стороны граждан, их объединений и организаций

Контроль за предоставлением муниципальной услуги со стороны граждан, их объединений и организаций осуществляется посредством открытости деятельности ОМСУ при предоставлении муниципальной услуги, получения полной, актуальной и достоверной информации о порядке предоставления муниципальной услуги и возможности досудебного рассмотрения обращений (жалоб) в процессе получения муниципальной услуги.

### Раздел 5. ДОСУДЕБНЫЙ (ВНЕСУДЕБНЫЙ) ПОРЯДОК ОБЖАЛОВАНИЯ РЕШЕНИЙ И ДЕЙСТВИЙ (БЕЗДЕЙСТВИЯ) ОМСУ, ПРЕДОСТАВЛЯЮЩЕГО МУНИЦИПАЛЬНУЮ УСЛУГУ, МНОГОФУНКЦИОНАЛЬНОГО ЦЕНТРА, ОРГАНИЗАЦИЙ, ОСУЩЕСТВЛЯЮЩИХ ФУНКЦИИ ПО ПРЕДОСТАВЛЕНИЮ ГОСУДАРСТВЕННЫХ ИЛИ МУНИЦИПАЛЬНЫХ УСЛУГ, А ТАКЖЕ ИХ ДОЛЖНОСТНЫХ ЛИЦ, МУНИЦИПАЛЬНЫХ СЛУЖАЩИХ, РАБОТНИКОВ

#### 5.1. Информация для заявителя о его праве подать жалобу на решение и (или) действие (бездействие) органа местного самоуправления и (или) его должностных лиц при предоставлении муниципальной услуги

- 5.1.1. Заявитель может обратиться с жалобой, в том числе в следующих случаях:
- а) нарушение срока регистрации запроса о предоставлении муниципальной услуги, запроса о предоставлении нескольких муниципальных услуг;
  - б) нарушение срока предоставления муниципальной услуги. В указанном случае

досудебное (внесудебное) обжалование заявителем решений и действий (бездействия) многофункционального центра, работника многофункционального центра возможно в случае, если на многофункциональный центр, решения и действия (бездействие) которого обжалуются, возложена функция по предоставлению соответствующих муниципальных услуг в полном объеме;

в) требование у заявителя документов или информации либо осуществления действий, представление или осуществление которых не предусмотрено нормативными правовыми актами Российской Федерации, нормативными правовыми актами Сахалинской области, муниципальными правовыми актами Сахалинской области для предоставления муниципальной услуги;

г) отказ в приеме документов, предоставление которых предусмотрено нормативными правовыми актами Российской Федерации, нормативными правовыми актами Сахалинской области, муниципальными правовыми актами Сахалинской области для предоставления муниципальной услуги, у заявителя;

д) отказ в предоставлении муниципальной услуги, если основания отказа не предусмотрены федеральными законами и принятыми в соответствии с ними иными нормативными правовыми актами Российской Федерации, законами и иными нормативными правовыми актами Сахалинской области, муниципальными правовыми актами Сахалинской области. В указанном случае досудебное (внесудебное) обжалование заявителем решений и действий (бездействия) многофункционального центра, работника многофункционального центра возможно в случае, если на многофункциональный центр, решения и действия (бездействие) которого обжалуются, возложена функция по предоставлению соответствующих муниципальных услуг в полном объеме;

е) затребование с заявителя при предоставлении муниципальной услуги платы, не предусмотренной нормативными правовыми актами Российской Федерации, нормативными правовыми актами Сахалинской области, муниципальными правовыми актами Сахалинской области;

ж) отказ ОМСУ, должностного лица ОМСУ, многофункционального центра, работника многофункционального центра, организаций, осуществляющих функции по предоставлению государственных или муниципальных услуг, или их работников в исправлении допущенных ими опечаток и ошибок в выданных в результате предоставления муниципальной услуги документах либо нарушение установленного срока таких исправлений. В указанном случае досудебное (внесудебное) обжалование заявителем решений и действий (бездействия) многофункционального центра, работника многофункционального центра возможно в случае, если на многофункциональный центр, решения и действия (бездействие) которого обжалуются, возложена функция по предоставлению соответствующих муниципальных услуг в полном объеме;

з) нарушение срока или порядка выдачи документов по результатам предоставления муниципальной услуги;

и) приостановление предоставления муниципальной услуги, если основания приостановления не предусмотрены федеральными законами и принятыми в соответствии с ними иными нормативными правовыми актами Российской Федерации, законами и иными нормативными правовыми актами Сахалинской области, муниципальными правовыми актами Сахалинской области. В указанном случае досудебное (внесудебное) обжалование заявителем решений и действий (бездействия) многофункционального центра, работника многофункционального центра возможно в случае, если на многофункциональный центр, решения и действия (бездействие) которого обжалуются, возложена функция по предоставлению соответствующих муниципальных услуг в полном объеме;

к) требование у заявителя при предоставлении муниципальной услуги документов или информации, отсутствие и (или) недостоверность которых не указывались при первоначальном отказе в приеме документов, необходимых для предоставления муниципальной услуги, либо в предоставлении муниципальной услуги, за исключением

случаев, предусмотренных абзацами 4 - 8 пункта 2.6.4 раздела 2 настоящего Административного регламента. В указанном случае досудебное (внесудебное) обжалование заявителем решений и действий (бездействия) многофункционального центра, работника многофункционального центра возможно в случае, если на многофункциональный центр, решения и действия (бездействие) которого обжалуются, возложена функция по предоставлению соответствующих государственных или муниципальных услуг в полном объеме.

## 5.2. Предмет жалобы

5.2.1. Предметом жалобы являются решения и действия (бездействие) ОМСУ, представляющего муниципальную услугу, должностного лица ОМСУ, представляющего муниципальную услугу, муниципального служащего, руководителя ОМСУ, представляющего муниципальную услугу, многофункционального центра, работника многофункционального центра, организаций, осуществляющих функции по предоставлению государственных или муниципальных услуг, и их работников, а также решения и действия (бездействие), принятые (осуществляемые) с нарушением порядка предоставления муниципальной услуги, а также неисполнение или ненадлежащее исполнение должностными лицами служебных обязанностей, установленных Административным регламентом и иными нормативными правовыми актами, регулирующими отношения, возникающие в связи с предоставлением муниципальной услуги.

5.2.2. Жалоба должна содержать:

- наименование ОМСУ, должностного лица ОМСУ либо муниципального служащего, многофункционального центра, его руководителя и (или) работника, организаций, осуществляющих функции по предоставлению государственных или муниципальных услуг, их руководителей и (или) работников, решения и действия (бездействие) которых обжалуются;

- фамилию, имя, отчество (последнее - при наличии), сведения о месте жительства заявителя - физического лица либо наименование, сведения о месте нахождения заявителя - юридического лица, а также номер (номера) контактного телефона, адрес (адреса) электронной почты (при наличии) и почтовый адрес, по которым должен быть направлен ответ заявителю;

- сведения об обжалуемых решениях и действиях (бездействии) ОМСУ, предоставляющего муниципальную услугу, должностного лица ОМСУ, предоставляющего муниципальную услугу, или муниципального служащего, многофункционального центра, работника многофункционального центра, организаций, осуществляющих функции по предоставлению государственных или муниципальных услуг, и их работников;

- доводы, на основании которых заявитель не согласен с решением и действием (бездействием) ОМСУ, предоставляющего муниципальную услугу, должностного лица ОМСУ, предоставляющего муниципальную услугу, или муниципального служащего, многофункционального центра, работника многофункционального центра, организаций, осуществляющих функции по предоставлению государственных или муниципальных услуг, и их работников;

Заявителем могут быть представлены документы (при наличии), подтверждающие доводы заявителя, либо их копии.

## 5.3. Органы государственной власти и уполномоченные на рассмотрение жалобы должностные лица, которым может быть направлена жалоба

5.3.1. Жалоба рассматривается ОМСУ, предоставляющим муниципальную услугу, порядок предоставления которой был нарушен вследствие решений и действий (бездействия)

ОМСУ, предоставляющего муниципальную услугу, его должностного лица.

5.3.2. Должностные лица ОМСУ, уполномоченные на рассмотрение жалоб на нарушение порядка предоставления муниципальной услуги, порядка или сроков рассмотрения жалобы, либо незаконный отказ или уклонение указанного должностного лица от приема жалобы, несут ответственность в соответствии с законодательством Российской Федерации.

#### 5.4. Порядок подачи и рассмотрения жалобы

5.4.1. Жалоба подается в ОМСУ, многофункциональный центр либо в соответствующий орган государственной власти публично-правового образования, являющийся учредителем многофункционального центра, а также организации, осуществляющие функции по предоставлению государственных или муниципальных услуг.

Жалобы на решения и действия (бездействие) руководителя ОМСУ подается в вышестоящий орган (при его наличии) либо в случае его отсутствия рассматриваются непосредственно руководителем ОМСУ, предоставляющего муниципальную услугу.

Жалобы на решения и действия (бездействие) работника многофункционального центра подаются руководителю этого многофункционального центра. Жалобы на решения и действия (бездействие) многофункционального центра подаются учредителю многофункционального центра (агентство по информационным технологиям и связи Сахалинской области).

Жалобы на решения и действия (бездействие) работника организаций, осуществляющих функции по предоставлению государственных или муниципальных услуг, подаются руководителям этих организаций.

5.4.2. Жалоба подается в письменной форме на бумажном носителе, в электронной форме.

Жалоба на решения и действия (бездействие) ОМСУ, должностного лица ОМСУ, муниципального служащего, руководителя ОМСУ может быть направлена по почте, через многофункциональный центр, с использованием информационно-телекоммуникационной сети Интернет, официального сайта ОМСУ, единого портала государственных и муниципальных услуг либо регионального портала государственных и муниципальных услуг, а также может быть принята при личном приеме заявителя.

5.4.2.1. Прием жалоб в письменной форме осуществляется ОМСУ в месте предоставления муниципальной услуги (в месте, где заявитель подавал запрос на получение муниципальной услуги, нарушение порядка которой обжалуется, либо в месте, где заявителем получен результат указанной муниципальной услуги).

Жалоба в письменной форме может быть также направлена по почте.

5.4.2.2. В случае подачи жалобы при личном приеме заявитель представляет документ, удостоверяющий его личность в соответствии с законодательством Российской Федерации.

5.4.2.3. В случае если жалоба подается через представителя заявителя, также представляется документ, подтверждающий полномочия на осуществление действий от имени заявителя. В качестве документа, подтверждающего полномочия на осуществление действий от имени заявителя, может быть представлена:

1) оформленная в соответствии с законодательством Российской Федерации доверенность (для физических лиц);

2) оформленная в соответствии с законодательством Российской Федерации доверенность, заверенная печатью заявителя и подписанная руководителем заявителя или уполномоченным этим руководителем лицом (для юридических лиц);

3) копия решения о назначении или об избрании либо приказа о назначении физического лица на должность, в соответствии с которым такое физическое лицо обладает правом действовать от имени заявителя без доверенности.

5.4.2.4. В электронном виде жалоба может быть подана заявителем посредством:

1) официального сайта ОМСУ, многофункционального центра, а также организации, осуществляющей функции по предоставлению государственных или муниципальных услуг, в информационно-телекоммуникационной сети Интернет;

2) ЕПГУ, РПГУ;

3) федеральной государственной информационной системы, обеспечивающей процесс досудебного (внесудебного) обжалования решений и действий (бездействия) (далее - Портал досудебного обжалования).

При подаче жалобы в электронном виде документы, указанные в подпункте 5.4.2.3 настоящего административного регламента, могут быть представлены в форме электронных документов, подписанных электронной подписью, вид которой предусмотрен законодательством Российской Федерации, при этом документ, удостоверяющий личность заявителя, не требуется.

При использовании Портала досудебного обжалования заявителю обеспечивается:

а) возможность подачи заявителем в электронной форме жалобы и иных документов (при наличии), подтверждающих доводы заявителя;

б) доступность для заполнения и (или) копирования заявителем шаблонов жалобы в электронной форме;

в) возможность получения заявителем сведений о ходе рассмотрения жалобы, поданной любым способом;

г) возможность получения заявителем решения по жалобе, поданной любым способом;

д) возможность ознакомления с информацией об общем количестве поданных и рассмотренных жалоб.

5.4.3. Жалоба может быть подана заявителем через МФЦ. При поступлении жалобы МФЦ обеспечивает ее передачу в ОМСУ в порядке и сроки, которые установлены соглашением о взаимодействии между МФЦ и ОМСУ, но не позднее следующего рабочего дня со дня поступления жалобы.

При этом срок рассмотрения жалобы исчисляется со дня регистрации жалобы в ОМСУ.

5.4.4. Уполномоченные на рассмотрение жалоб должностные лица ОМСУ обеспечивают прием и рассмотрение жалоб.

5.4.5. ОМСУ обеспечивает:

1) оснащение мест приема жалоб;

2) информирование заявителей о порядке обжалования решений и действий (бездействия) ОМСУ, его должностных лиц;

3) консультирование заявителей о порядке обжалования решений и действий (бездействия) ОМСУ, его должностных лиц;

4) заключение соглашений о взаимодействии в части осуществления МФЦ приема жалоб и выдачи заявителям результатов рассмотрения жалоб.

5.4.6. Основаниями для начала процедуры досудебного (внесудебного) обжалования являются поступление жалобы заявителя и ее регистрация.

5.4.7. Жалоба на решения и действия (бездействие) многофункционального центра, работника многофункционального центра может быть направлена по почте, с использованием информационно-телекоммуникационной сети Интернет, официального сайта многофункционального центра, единого портала государственных и муниципальных услуг либо регионального портала государственных и муниципальных услуг, а также может быть принята при личном приеме заявителя.

5.4.8. Жалоба на решения и действия (бездействие) организаций, осуществляющих функции по предоставлению государственных или муниципальных услуг, а также их работников может быть направлена по почте, с использованием информационно-телекоммуникационной сети Интернет, официальных сайтов этих организаций, единого портала государственных и муниципальных услуг либо регионального портала государственных и муниципальных услуг, а также может быть принята при личном приеме заявителя.

## 5.5. Срок рассмотрения жалобы

5.5.1. Жалоба, поступившая в ОМСУ, многофункциональный центр, учредителю многофункционального центра, в организации, осуществляющие функции по предоставлению государственных или муниципальных услуг, либо в вышестоящий орган (при его наличии), подлежит регистрации не позднее следующего рабочего дня со дня ее поступления.

5.5.2. Жалоба, поступившая в ОМСУ, многофункциональный центр, учредителю многофункционального центра, в организации, осуществляющие функции по предоставлению государственных или муниципальных услуг, либо в вышестоящий орган (при его наличии), подлежит рассмотрению в течение пятнадцати рабочих дней со дня ее регистрации, а в случае обжалования отказа ОМСУ, предоставляющего муниципальную услугу, многофункционального центра, организаций, осуществляющих функции по предоставлению государственных или муниципальных услуг, в приеме документов у заявителей либо в исправлении допущенных опечаток и ошибок или в случае обжалования нарушения установленного срока таких исправлений - в течение пяти рабочих дней со дня ее регистрации.

## 5.6. Перечень оснований для приостановления рассмотрения жалобы в случае, если возможность приостановления предусмотрена законодательством Российской Федерации

Приостановление рассмотрения жалобы не допускается.

## 5.7. Результат рассмотрения жалобы

5.7.1. По результатам рассмотрения жалобы принимается одно из следующих решений:

- жалоба удовлетворяется, в том числе в форме отмены принятого решения, исправления допущенных опечаток и ошибок в выданных в результате предоставления муниципальной услуги документах, возврата заявителю денежных средств, взимание которых не предусмотрено нормативными правовыми актами Российской Федерации, нормативными правовыми актами Сахалинской области, муниципальными правовыми актами Сахалинской области;

- в удовлетворении жалобы отказывается.

5.7.2. В удовлетворении жалобы отказывается в следующих случаях:

1) наличие вступившего в законную силу решения суда по жалобе о том же предмете и по тем же основаниям;

2) подача жалобы лицом, полномочия которого не подтверждены в порядке, установленном законодательством Российской Федерации.

5.7.3. В случае установления в ходе или по результатам рассмотрения жалобы признаков состава административного правонарушения или преступления должностные лица ОМСУ, уполномоченные на рассмотрение жалоб, незамедлительно направляют имеющиеся материалы в органы прокуратуры.

## 5.8. Порядок информирования заявителя о результатах рассмотрения жалобы

5.8.1. Не позднее дня, следующего за днем принятия решения, указанного в подразделе 5.7, заявителю в письменной форме и по желанию заявителя в электронной форме направляется мотивированный ответ о результатах рассмотрения жалобы.

5.8.2. Ответ по результатам рассмотрения жалобы подписывается уполномоченным на



рассмотрение жалобы должностным лицом ОМСУ, руководителем многофункционального центра, руководителем органа исполнительной власти Сахалинской области, являющегося учредителем многофункционального центра, руководителем организации, осуществляющей функции по предоставлению государственных или муниципальных услуг.

5.8.3. В ответе по результатам рассмотрения жалобы указываются:

- наименование ОМСУ, многофункционального центра, учредителя многофункционального центра, организации, осуществляющей функции по предоставлению государственных или муниципальных услуг, либо вышестоящего органа, рассмотревшего жалобу, должность, фамилия, имя, отчество (при наличии) должностного лица, принявшего решение по жалобе;

- номер, дата, место принятия решения, включая сведения о должностном лице, решение или действие (бездействие) которого обжалуется;

- фамилия, имя, отчество (при наличии) заявителя;

- основания для принятия решения по жалобе;

- принятое по жалобе решение;

- если жалоба признана обоснованной - сроки устранения выявленных нарушений, в том числе срок предоставления результата муниципальной услуги;

- сведения о порядке обжалования принятого по жалобе решения.

5.8.4. Письменные ответы на жалобы, предназначенные для направления заявителям, высылаются по почте непосредственно в адреса заявителей.

5.8.5. Информацию о статусе рассмотрения жалобы, поданной через Портал досудебного обжалования, заявитель может узнать в личном кабинете.

5.8.6. В случае признания жалобы подлежащей удовлетворению в ответе заявителю, указанном в пункте 5.8.1 настоящего Административного регламента, дается информация о действиях, осуществляемых ОМСУ, многофункциональным центром либо организацией, осуществляющей функции по предоставлению государственных или муниципальных услуг, в целях незамедлительного устранения выявленных нарушений при оказании муниципальной услуги, а также приносятся извинения за доставленные неудобства и указывается информация о дальнейших действиях, которые необходимо совершить заявителю в целях получения муниципальной услуги.

5.8.7. В случае признания жалобы не подлежащей удовлетворению в ответе заявителю, указанном в пункте 5.8.1 настоящего Административного регламента, даются аргументированные разъяснения о причинах принятого решения, а также информация о порядке обжалования принятого решения.

## 5.9. Порядок обжалования решения по жалобе

Заявитель имеет право обжаловать решение по жалобе вышестоящим должностным лицам или в вышестоящий орган в порядке подчиненности.

## 5.10. Право заявителя на получение информации и документов, необходимых для обоснования и рассмотрения жалобы

Заявитель имеет право на получение информации и документов, необходимых для обоснования и рассмотрения жалобы.

## 5.11. Способы информирования заявителей о порядке подачи и рассмотрения жалобы

5.11.1. Информирование заявителей о порядке обжалования решений и действий (бездействия) ОМСУ и его должностных лиц, многофункционального центра, работников многофункционального центра, организаций, осуществляющих функции предоставления

государственных или муниципальных услуг, и их работников обеспечивается посредством размещения информации на стендах в местах предоставления муниципальных услуг, на официальных сайтах ОМСУ, многофункционального центра, организаций, осуществляющих функции по предоставлению государственных или муниципальных услуг, в сети Интернет, на ЕПГУ и РПГУ.

Консультирование заявителей о порядке обжалования решений и действий (бездействия) ОМСУ и его должностных лиц, многофункционального центра, работников многофункционального центра, организаций, осуществляющих функции предоставления государственных или муниципальных услуг, и их работников осуществляется в том числе по телефону, электронной почте, при личном приеме.

5.11.2. Положение об особенностях подачи и рассмотрения жалоб на решения и действия (бездействие) ОМСУ и его должностных лиц, муниципальных служащих, а также на решения и действия (бездействие) многофункционального центра, работников многофункционального центра утверждено постановлением администрации муниципального образования городской округ «Охинский» от 28.06.2018 № 401 «Об утверждении Положения об особенностях подачи и рассмотрения жалоб на решения и действия (бездействие) органов местного самоуправления муниципального образования городской округ «Охинский» и их должностных лиц, муниципальных служащих органов местного самоуправления муниципального образования городской округ «Охинский», а также на решения и действия (бездействие) многофункционального центра, работников многофункционального центра».

Приложение № 1  
к административному регламенту  
предоставления муниципальной услуги  
«Предоставление гражданам в  
безвозмездное пользование земельных  
участков, находящихся в муниципальной  
собственности, и государственная  
собственность на которые не разграничена,  
на территории муниципального образования  
городской округ «Охинский»

Главе муниципального образования  
городской округ «Охинский»

\_\_\_\_\_  
(Ф.И.О.)

**ЗАЯВЛЕНИЕ**  
о предоставлении земельного участка в безвозмездное пользование

От \_\_\_\_\_,  
(Ф.И. отчество при наличии физического лица полностью)  
дата рождения \_\_\_\_\_ паспорт серии \_\_\_\_\_ №

код подразделения \_\_\_\_\_,

\_\_\_\_\_  
(иной документ, удостоверяющий личность)  
выдан «\_\_» \_\_\_\_\_ г.

\_\_\_\_\_  
(когда и кем выдан)

СНИЛС:

\_\_\_\_\_.

Адрес регистрация по месту жительства физического лица:

\_\_\_\_\_.

почтовый адрес (адрес фактического проживания), контактный телефон:

\_\_\_\_\_.

\_\_\_\_\_.

адрес электронной почты:

\_\_\_\_\_.

\_\_\_\_\_.

В лице

\_\_\_\_\_.

(представитель, Ф.И. отчество при наличии полностью)  
дата рождения \_\_\_\_\_ паспорт серии \_\_\_\_\_ №

\_\_\_\_\_.

код подразделения \_\_\_\_\_,

\_\_\_\_\_  
(иной документ, удостоверяющий личность)

выдан «\_\_» \_\_\_\_\_ г.

\_\_\_\_\_  
(когда и кем выдан)

место жительства

\_\_\_\_\_  
(регистрация по месту жительства, адрес фактического проживания)

\_\_\_\_\_  
контактный телефон \_\_\_\_\_, действующего от имени физического лица  на  
основании \_\_\_\_\_ доверенности, \_\_\_\_\_ удостоверенной

\_\_\_\_\_  
(Ф.И. отчество при наличии нотариуса, округ)  
«\_\_\_\_\_» \_\_\_\_\_ г., № в реестре

по иным основаниям

\_\_\_\_\_  
(наименование и реквизиты документа)

(оборотная сторона заявления)

Прошу предоставить земельный участок в безвозмездное пользование сроком на пять лет в соответствии с Федеральным законом от 01.05.2016 № 119-ФЗ "Об особенностях предоставления гражданам земельных участков, находящихся в государственной или муниципальной собственности и расположенных на территориях субъектов Российской Федерации, входящих в состав Дальневосточного федерального округа, и о внесении изменений в отдельные законодательные акты Российской Федерации":

1. Кадастровый номер земельного участка (за исключение случаев, если земельный участок предстоит образовать) \_\_\_\_\_;

2. Площадь земельного участка \_\_\_\_\_

кв.м.;

3. Кадастровый номер земельного участка или кадастровые номера земельных участков, из которых в соответствии со схемой размещения земельного участка предусмотрено образование испрашиваемого земельного участка, в случае, если сведения о таких земельных участках внесены в государственный кадастр недвижимости \_\_\_\_\_;

4. Разрешенное использование (указывается по желанию заявителя) \_\_\_\_\_.

Прошу направить проект договора безвозмездного пользования земельным участком, иных документов следующим способом (выбрать способ):

- лично;
- по почтовому адресу;
- по адресу электронной почты;
- с использованием ФИС «На Дальний Восток».

Даю согласие (наименование органа местного самоуправления) на обработку моих персональных данных, в том числе на передачу третьим лицам моих персональных данных (фамилия, имя, отчество гражданина) мой адрес и другие данные, позволяющие идентифицировать меня:

- для их обработки (систематизации, накопления, хранения, уточнения (обновления, изменения), использования, уничтожения, в целях реализации моих прав и контроля за исполнением моих обязанностей;

- для подготовки и направления обоснованных ответов третьим лицам по заявлениям третьих лиц, в том числе по заявлениям, поданным в порядке, установленном Федеральным законом от 02.05.2006 № 59-ФЗ «О порядке рассмотрения обращений граждан Российской Федерации».

К заявлению прилагаются:

- копия документа, удостоверяющего личность заявителя;
- схема размещения земельного в случае, если земельный участок предстоит образовать;
- документ, подтверждающий полномочия представителя заявителя в случае, если с заявлением обращается представитель заявителя.

Одновременно с копиями документов предъявляются оригиналы для установления их тождественности.

Заявитель: \_\_\_\_\_

(Ф.И. отчество при наличии физического лица или их представителей)

«\_\_\_\_» \_\_\_\_\_ 20\_\_ г.

Заявление принял:

---

(Ф.И.О., должность, подпись должностного лица, принявшего заявление, дата приема)

Приложение № 2  
к административному регламенту  
предоставления муниципальной услуги  
«Предоставление гражданам в  
безвозмездное пользование земельных  
участков, находящихся в муниципальной  
собственности, и государственная  
собственность на которые не разграничена,  
на территории муниципального образования  
городской округ «Охинский»

Главе муниципального образования  
городской округ «Охинский»

\_\_\_\_\_  
(Ф.И.О.)

**ЗАЯВЛЕНИЕ**  
о предоставлении земельного участка в безвозмездное пользование

От \_\_\_\_\_,  
(Ф.И. отчество при наличии физического лица полностью)

дата рождения \_\_\_\_\_ паспорт серии \_\_\_\_\_ №

\_\_\_\_\_

код подразделения \_\_\_\_\_,

\_\_\_\_\_ (иной документ, удостоверяющий личность)

выдан «\_\_» \_\_\_\_\_ г.

\_\_\_\_\_ (когда и кем выдан)

СНИЛС:

\_\_\_\_\_

Адрес регистрация по месту жительства физического лица:

\_\_\_\_\_ почтовый адрес (адрес фактического проживания), контактный телефон:

\_\_\_\_\_ адрес электронной почты:

В лице

\_\_\_\_\_ (представитель, Ф.И. отчество при наличии полностью)

дата рождения \_\_\_\_\_ паспорт серии \_\_\_\_\_ №

\_\_\_\_\_ код подразделения \_\_\_\_\_,

(иной документ, удостоверяющий личность)

выдан «\_\_» \_\_\_\_\_ г.

\_\_\_\_\_

(когда и кем выдан)

место жительства

\_\_\_\_\_

(регистрация по месту жительства, адрес фактического проживания)

\_\_\_\_\_

\_\_\_\_\_,  
контактный телефон \_\_\_\_\_, действующего от имени физического лица  на  
основании \_\_\_\_\_ доверенности, \_\_\_\_\_ удостоверенной

\_\_\_\_\_

\_\_\_\_\_

(Ф.И. отчество при наличии нотариуса, округ)

«\_\_» \_\_\_\_\_ г., № в реестре

\_\_\_\_\_

по иным основаниям

\_\_\_\_\_

(наименование и реквизиты документа)



(оборотная сторона заявления)

Прошу предоставить земельный участок в безвозмездное пользование сроком на пять лет в соответствии с Федеральным законом от 01.05.2016 № 119-ФЗ "Об особенностях предоставления гражданам земельных участков, находящихся в государственной или муниципальной собственности и расположенных на территориях субъектов Российской Федерации, входящих в состав Дальневосточного федерального округа, и о внесении изменений в отдельные законодательные акты Российской Федерации":

1. Кадастровый номер земельного

\_\_\_\_\_;

2. Площадь земельного участка

\_\_\_\_\_ кв.м.;

4. Разрешенное

использование \_\_\_\_\_.

Прошу направить проект договора безвозмездного пользования земельным участком, иных документов следующим способом (*выбрать способ*):

- лично;
- по почтовому адресу;
- по адресу электронной почты;
- с использованием ФИС «На Дальний Восток».

Даю согласие (наименование органа местного самоуправления) на обработку моих персональных данных, в том числе на передачу третьим лицам моих персональных данных (фамилия, имя, отчество гражданина) мой адрес и другие данные, позволяющие идентифицировать меня:

- для их обработки (систематизации, накопления, хранения, уточнения (обновления, изменения), использования, уничтожения, в целях реализации моих прав и контроля за исполнением моих обязанностей;

- для подготовки и направления обоснованных ответов третьим лицам по заявлениям третьих лиц, в том числе по заявлениям, поданным в порядке, установленном Федеральным законом от 02.05.2006 № 59-ФЗ «О порядке рассмотрения обращений граждан Российской Федерации».

К заявлению прилагаются:

- копия документа, удостоверяющего личность заявителя;
- документ, подтверждающий полномочия представителя заявителя в случае, если с заявлением обращается представитель заявителя.

Одновременно с копиями документов предъявляются оригиналы для установления их тождественности.

Заявитель: \_\_\_\_\_

\_\_\_\_\_ (Ф.И. отчество при наличии физического лица или их представителей)

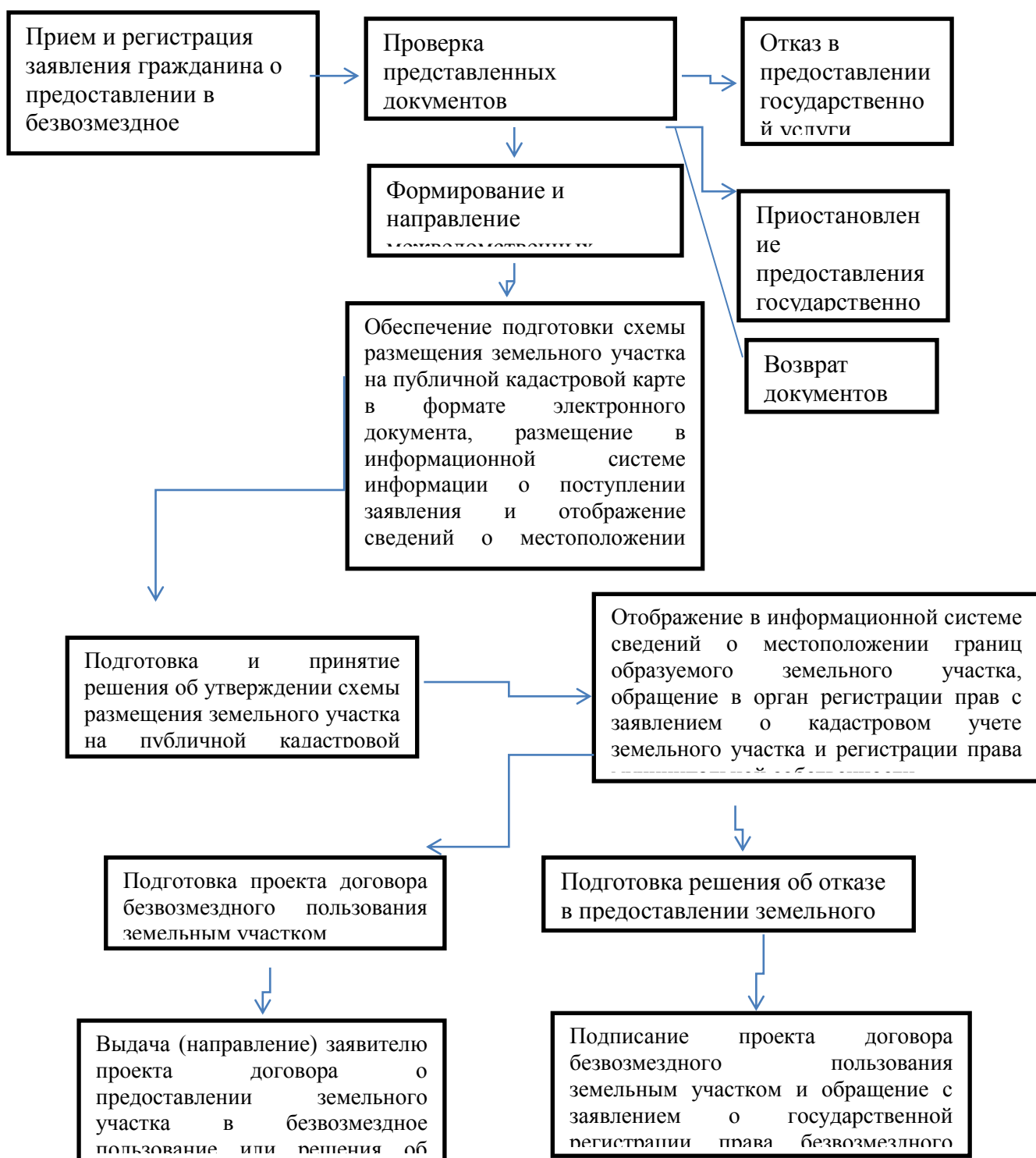
« \_\_\_\_ » \_\_\_\_\_ 20 \_\_\_\_ г.

Заявление принял:

\_\_\_\_\_ (Ф.И.О., должность, подпись должностного лица, принявшего заявление, дата приема)

Приложение № 3  
к административному регламенту  
предоставления муниципальной услуги  
«Предоставление гражданам в  
безвозмездное пользование земельных  
участков, находящихся в муниципальной  
собственности, и государственная  
собственность на которые не разграничена,  
на территории муниципального образования  
городской округ «Охинский»

**БЛОК-СХЕМА  
ПРЕДОСТАВЛЕНИЯ МУНИЦИПАЛЬНОЙ УСЛУГИ**



Приложение № 4  
к административному регламенту  
предоставления муниципальной услуги  
«Предоставление гражданам в  
безвозмездное пользование земельных  
участков, находящихся в муниципальной  
собственности, и государственная  
собственность на которые не разграничена,  
на территории муниципального образования  
городской округ «Охинский»

**БЛОК-СХЕМА  
ПРЕДОСТАВЛЕНИЯ МУНИЦИПАЛЬНОЙ УСЛУГИ**

