



АДМИНИСТРАЦИЯ МУНИЦИПАЛЬНОГО ОБРАЗОВАНИЯ

ГОРОДСКОЙ ОКРУГ «ОХИНСКИЙ»

ПОСТАНОВЛЕНИЕ

от 20.05.2019

№ 335

г. Оха

Об утверждении административного регламента предоставления муниципальной услуги «Выдача разрешений на пересадку, обрезку, снос зеленых насаждений»

В соответствии с Федеральным законом от 27.07.2010 № 210-ФЗ «Об организации предоставления государственных и муниципальных услуг», распоряжением Правительства Сахалинской области от 30.04.2015 № 191-р «Об оптимизации предоставления муниципальных услуг и государственных услуг, предоставляемых органами местного самоуправления», распоряжением Правительства Сахалинской области от 15.09.2015 № 459-р «Об утверждении Типового административного регламента предоставления государственных (муниципальных) услуг органами местного самоуправления муниципальных образований Сахалинской области», руководствуясь статьей 42 Устава муниципального образования городской округ «Охинский»,

ПОСТАНОВЛЯЮ:

1. Утвердить административный регламент предоставления муниципальной услуги «Выдача разрешений на пересадку, обрезку, снос зеленых насаждений» (прилагается).
2. Признать утратившим силу постановление администрации муниципального образования городской округ «Охинский» от 20.12.2011 № 750 «Об утверждении административного регламента предоставления муниципальной услуги «Согласование вырубки зеленых насаждений».
3. Опубликовать настоящее постановление в газете «Сахалинский нефтяник», разместить на официальном сайте администрации муниципального образования городской округ «Охинский» www.adm-okha.ru.

4. Контроль исполнения настоящего постановления возложить на заместителя главы муниципального образования городской округ «Охинский», заместителя главы администрации муниципального образования городской округ «Охинский» по вопросам местного самоуправления, кадровым и общим вопросам Пискунова Н. В.

**Глава муниципального образования
городской округ «Охинский»**

С.Н. Гусев

Утвержден
постановлением администрации
муниципального образования
городской округ «Охинский»
от 20.05.2019 № 335

АДМИНИСТРАТИВНЫЙ РЕГЛАМЕНТ ПРЕДОСТАВЛЕНИЯ МУНИЦИПАЛЬНОЙ УСЛУГИ «ВЫДАЧА РАЗРЕШЕНИЙ НА ПЕРЕСАДКУ, ОБРЕЗКУ, СНОС ЗЕЛЕННЫХ НАСАЖДЕНИЙ»

Раздел 1. ОБЩИЕ ПОЛОЖЕНИЯ

1.1. Предмет регулирования административного регламента

Настоящий административный регламент устанавливает сроки и последовательность административных процедур и административных действий при предоставлении муниципальной услуги «Выдача разрешений на пересадку, обрезку, снос зеленых насаждений» (далее - Административный регламент).

1.2. Круг заявителей

1.2.1. Заявителями являются юридические и физические лица, в том числе индивидуальные предприниматели (далее - заявители).

1.2.2. Полномочиями выступать от имени заявителей при взаимодействии с соответствующими органами исполнительной власти, органами местного самоуправления и иными организациями при предоставлении муниципальной услуги обладают лица, в соответствии с оформленной в установленном законодательством Российской Федерации порядке доверенности, на указании федерального закона либо на акте уполномоченного на то государственного органа или органа местного самоуправления (далее – представители).

1.3. Требования к порядку информирования о порядке предоставления муниципальной услуги

1.3.1. Информация по вопросам предоставления муниципальной услуги сообщается заявителям:

- при личном обращении в администрацию муниципального образования городской округ «Охинский» (далее – Администрация) по адресу: 694490, Сахалинская область, г. Оха, ул. Ленина, д. 13, каб. 308, физическим лицам: среда с 15.00 до 18.00; юридическим лицам: четверг с 09.30 до 13.00;

- при обращении с использованием средств телефонной связи по номеру телефона 8 (42437) 3-27-47;

- при письменном обращении в Администрацию по почте по адресу: 694490, Сахалинская область, г. Оха, ул. Ленина, д. 13 либо в электронном виде по адресу электронной почты meriya@okha.dsc.ru;

- посредством размещения сведений:

а) на официальном сайте Администрации: www.adm-okha.ru;

б) в региональной государственной информационной системе «Портал государственных и муниципальных услуг (функций) Сахалинской области» (далее - РПГУ) <https://uslugi.admsakhalin.ru>;

в) в федеральной государственной информационной системе «Единый портал государственных и муниципальных услуг (функций)» (далее - ЕПГУ) <http://www.gosuslugi.ru>;

г) на информационном стенде, расположенном в Администрации;

1.3.2. Сведения о ходе предоставления муниципальной услуги сообщаются заявителям:

- при личном обращении в Администрацию;
- при обращении в Администрацию с использованием средств телефонной связи;
- при письменном обращении в Администрацию по почте либо в электронном виде;

1.3.3. Информирование проводится в форме:

- устного информирования;
- письменного информирования.

1.3.3.1. Устное информирование осуществляется специалистами Администрации и (или) специалистами многофункционального центра предоставления государственных и муниципальных услуг (далее – МФЦ) при обращении заявителей за информацией лично или по телефону.

Специалисты, осуществляющие устное информирование, принимают все необходимые меры для дачи полного и оперативного ответа на поставленные вопросы.

Устное информирование каждого заявителя осуществляется в течение времени, необходимого для его информирования.

1.3.3.2. При ответах на телефонные звонки специалисты Администрации подробно, в корректной форме информируют обратившихся заявителей по интересующим их вопросам. Ответ должен начинаться с информации о наименовании органа (отдела) Администрации, в который обратился заявитель, фамилии, имени, отчестве и должности специалиста, принявшего телефонный звонок.

При устном обращении заявителя (по телефону) специалисты Администрации дают ответы самостоятельно. Если специалист, к которому обратился заявитель, не может ответить на вопрос самостоятельно, то заявитель должен быть направлен к другому специалисту или же обратившемуся заявителю должен быть сообщен телефонный номер, по которому можно получить необходимую информацию, либо специалист может предложить заявителю обратиться письменно.

1.3.3.3. Письменное информирование осуществляется путем направления письменных ответов почтовым отправлением или посредством информационно-телекоммуникационных сетей общего пользования (по электронной почте, по факсу) исходя из выбранного заявителем способа направления ему ответа.

Ответ на обращение заявителя предоставляется в простой, четкой и понятной форме с указанием фамилии, инициалов, номера телефона специалиста Администрации.

Ответ направляется в письменном виде в зависимости от способа обращения заявителя за информацией или способа доставки ответа, указанного в письменном обращении заявителя.

Ответ на обращение, поступившее в форме электронного документа, направляется в форме электронного документа по адресу электронной почты, указанному в обращении, или в письменной форме по почтовому адресу, указанному в обращении.

1.3.4. Информация, указанная в пунктах 1.3.1 - 1.3.2 настоящего раздела административного регламента, образцы заполнения заявления, извлечения из нормативных правовых актов, содержащих нормы, регулирующие деятельность по предоставлению муниципальной услуги, размещаются Администрацией на информационном стенде Администрации, официальном сайте Администрации, РПГУ и ЕПГУ.

1.3.5. Информирование заявителей специалистами МФЦ и размещение информации о предоставлении муниципальной услуги в МФЦ осуществляется при наличии соглашения о взаимодействии между ОМСУ и МФЦ в соответствии с требованиями постановления Правительства Российской Федерации от 22.12.2012 № 1376 «Об утверждении Правил

организации деятельности многофункциональных центров предоставления государственных и муниципальных услуг», соглашения и нормативных актов МФЦ.

1.3.6. На ЕПГУ и РПГУ размещается следующая информация:

1) исчерпывающий перечень документов, необходимых для предоставления муниципальной услуги, требования к оформлению указанных документов, а также перечень документов, которые заявитель вправе представить по собственной инициативе;

2) круг заявителей;

3) срок предоставления муниципальной услуги;

4) результат предоставления муниципальной услуги, порядок представления документа, являющегося результатом предоставления муниципальной услуги;

5) размер государственной пошлины, взимаемой с заявителя при предоставлении муниципальной услуги;

6) исчерпывающий перечень оснований для приостановления или отказа в предоставлении муниципальной услуги;

7) о праве заявителя на досудебное (внесудебное) обжалование действий (бездействия) и решений, принятых (осуществляемых) в ходе предоставления муниципальной услуги;

8) формы заявлений (уведомлений, сообщений), используемые при предоставлении муниципальной услуги.

Информация на ЕПГУ и РПГУ о порядке и сроках предоставления муниципальной услуги на основании сведений, содержащихся в федеральной государственной информационной системе «Федеральной реестр государственных и муниципальных услуг (функций)», предоставляется заявителю бесплатно.

Доступ к информации о сроках и порядке предоставления услуги осуществляется без выполнения заявителем каких-либо требований, в том числе без использования программного обеспечения, установка которого на технические средства заявителя требует заключения лицензионного или иного соглашения с правообладателем программного обеспечения, предусматривающего взимание платы, регистрацию или авторизацию заявителя, или предоставление им персональных данных.

Раздел 2. СТАНДАРТ ПРЕДОСТАВЛЕНИЯ МУНИЦИПАЛЬНОЙ УСЛУГИ

2.1. Наименование муниципальной услуги

Наименование муниципальной услуги: «Выдача разрешений на пересадку, обрезку, снос зеленых насаждений».

2.2. Наименование органа местного самоуправления Сахалинской области, предоставляющего муниципальную услугу

Предоставление муниципальной услуги осуществляется Администрацией через отдел архитектуры и градостроительства администрации муниципального образования городской округ «Охинский» (далее – Отдел).

Предоставление муниципальной услуги осуществляется во взаимодействии с Управлением Росреестра по Сахалинской области, Управлением ФНС по Сахалинской области, комитетом по управлению муниципальным имуществом и экономике муниципального образования городской округ «Охинский» (правоустанавливающие документы на земельный участок или на объект капитального строительства).

Отдел не вправе требовать от заявителя осуществления действий, в том числе согласований, необходимых для получения муниципальной услуги и связанных с обращением в иные государственные органы, органы местного самоуправления, организации, за исключением получения услуг и получения документов и информации, предоставляемых в результате предоставления таких услуг, включенных в перечни,

которые являются необходимыми и обязательными для предоставления государственных и муниципальных услуг.

2.3. Результат предоставления муниципальной услуги

2.3.1. Результатом предоставления муниципальной услуги являются:

- выдача (направление) заявителю разрешения (порубочного билета) на пересадку, обрезку, снос зеленых насаждений (Приложение № 3);
- отказ в выдаче разрешения (порубочного билета) на пересадку, обрезку, снос зеленых насаждений.

2.3.2. Результат предоставления муниципальной услуги по выбору заявителя может быть предоставлен в форме документа на бумажном носителе, а также иных формах, указанных в подразделе 3.3 настоящего Административного регламента.

2.4. Срок предоставления муниципальной услуги

Срок предоставления муниципальной услуги составляет не более 20 календарных дней со дня регистрации заявления о предоставлении муниципальной услуги и приложенных документов (при наличии) в Администрации.

2.5. Правовые основания для предоставления муниципальной услуги

Предоставление муниципальной услуги осуществляется в соответствии со следующими нормативными правовыми актами:

- Федеральный закон от 10.01.2002 № 7-ФЗ «Об охране окружающей среды», («Российская газета», 12.01.2002 № 6, «Парламентская газета», 12.01.2002 № 9, «Собрание законодательства РФ», 14.01.2002 № 2, ст. 133);

- Федеральный закон от 02.05.2006 № 59-ФЗ «О порядке рассмотрения обращений граждан Российской Федерации», («Российская газета», № 95, 05.05.2006, «Парламентская газета», № 70-71, 11.05.2006, «Собрание законодательства РФ», 08.05.2006 № 19, ст. 2060);

- Федеральный закон от 27.07.2010 № 210-ФЗ «Об организации предоставления государственных и муниципальных услуг» («Собрание законодательства РФ», 02.08.2010, № 31, ст. 4179, «Российская газета», № 168 от 30.07.2010);

- Федеральный закон от 06.10.2003 № 131-ФЗ «Об общих принципах организации местного самоуправления в Российской Федерации» («Собрание законодательства РФ», 06.10.2003, № 40, ст. 3822, «Российская газета», № 202 от 08.10.2003, «Парламентская газета», № 186, 08.10.2003);

- Федеральный закон от 27.07.2006 № 152-ФЗ «О персональных данных» («Российская газета», № 165, 29.07.2006, «Собрание законодательства РФ», 31.07.2006 № 31 (1 ч.), «Парламентская газета», № 126-127, 03.08.2006);

- Устав муниципального образования городской округ «Охинский», принятый решением Охинского районного собрания от 06.05.2005 № 2.51-1.

2.6. Исчерпывающий перечень документов, необходимых в соответствии с законодательными или иными нормативными правовыми актами для предоставления муниципальной услуги с разделением на документы и информацию, которые заявитель должен представить самостоятельно, и документы, которые заявитель вправе представить по собственной инициативе, так как они подлежат представлению в рамках межведомственного информационного взаимодействия

2.6.1. Для получения муниципальной услуги заявитель предоставляет в Администрацию заявление о выдаче разрешения по форме согласно Приложению № 2 к настоящему регламенту.

2.6.2. К заявлению заявитель прилагает следующие документы:

- схема размещения всех зеленых насаждений (деревьев, кустарников, травянистой растительности), произрастающих на земельном участке (в случае наличия потенциально аварийных зеленых насаждений или зеленых насаждений, размещение которых не соответствует санитарно-гигиеническим или эксплуатационным правилам);

- схема планировочной организации земельного участка с указанием на ней всех произрастающих на земельном участке зеленых насаждений (деревьев, кустарников, травянистой растительности), или выписка из проектной документации об объемах работ, связанных с зелеными насаждениями, если информация отсутствует на схеме планировочной организации, а также пересчетная ведомость всех зеленых насаждений, произрастающих на земельном участке (в случае необходимости пересадки, обрезки, сноса зеленых насаждений в ходе строительства или земляных работ);

- доверенность, оформленная в порядке, предусмотренном законодательством Российской Федерации (в случае обращения за предоставлением муниципальной услуги представителя, уполномоченного заявителем).

2.6.3. При подаче заявления в связи с организацией сплошных рубок деревьев и кустарников в охранной зоне существующих линейных объектов допускается предоставлять схему охранной зоны линейного объекта с указанием ее ширины и основных пород деревьев и кустарников, подлежащих вырубке, без нанесения на схему отдельных деревьев и кустарников и подсчета их количества.

При этом заявитель гарантирует сохранность растений, виды которых внесены в Красную книгу РФ или Красную книгу Сахалинской области, в случае их произрастания на земельном участке.

2.6.4. Заявитель вправе самостоятельно представить следующие документы, необходимые для получения муниципальной услуги, которые находятся в распоряжении государственных органов, органов местного самоуправления и иных органов:

- правоустанавливающие документы на земельный участок (выписка из Единого государственного реестра прав на недвижимое имущество и сделок с ним);

- выписка из Единого государственного реестра юридических лиц или из Единого государственного реестра индивидуальных предпринимателей;

- разрешение на проведение земляных работ;

- разрешение на строительство.

В случае если указанные в настоящем пункте документы не представлены заявителем по собственной инициативе, такие документы запрашиваются Отделом в порядке межведомственного информационного взаимодействия.

Правоустанавливающие документы на земельный участок должны быть представлены заявителем самостоятельно, если указанные документы (их копии или сведения, содержащиеся в них) отсутствуют в Едином государственном реестре недвижимости.

2.6.5. Заявитель вправе представить дополнительные документы, в том числе материалы экологических изысканий, независимых обследований, экологической экспертизы, копии протокола или предписания о несоответствии санитарно-гигиеническим или эксплуатационным правилам, копии обращений граждан (при наличии), которые касаются зеленых насаждений и обосновывают запрос.

2.6.6. В случае представления заявления при личном обращении заявителя (представителя заявителя) предъявляется документ, удостоверяющий соответственно личность заявителя или представителя заявителя, которым является:

- паспорт гражданина Российской Федерации, временное удостоверение личности гражданина Российской Федерации;

- удостоверение личности военнослужащего Российской Федерации, военный билет солдата, матроса, сержанта, старшины, прапорщика, мичмана и офицера запаса;

- документ иностранного гражданина (лица без гражданства), установленный федеральным законом или признаваемый в соответствии с международным договором Российской Федерации в качестве документа, удостоверяющего личность иностранного гражданина (лица без гражданства), в том числе разрешение на временное проживание, вид на жительство.

2.6.7. Заявление и документы, предусмотренные настоящим административным регламентом, подаются на бумажном носителе или в форме электронных документов при наличии технической возможности.

Заявление и документы в случае их направления в форме электронных документов подписываются усиленной квалифицированной электронной подписью соответственно заявителя или уполномоченных на подписание таких документов представителей заявителя в порядке, установленном законодательством Российской Федерации.

Электронные документы должны соответствовать требованиям, установленным в подразделе 2.14 административного регламента.

Заявление и приложенные к нему документы не должны содержать подчисток, приписок, зачеркнутых слов и иных неоговоренных исправлений, тексты в них должны быть написаны разборчиво, без сокращений.

Копии документов, прилагаемые к заявлению и направленные заявителем по почте, должны быть удостоверены в установленном законодательством порядке либо в течение 5 календарных дней оригиналы данных документов подлежат предъявлению в Администрацию.

2.6.8. Запрещается требовать от заявителя:

- представления документов и информации или осуществления действий, представление или осуществление которых не предусмотрено нормативными правовыми актами, регулирующими отношения, возникающие в связи с предоставлением муниципальной услуги;

- представления документов и информации, которые в соответствии с нормативными правовыми актами Российской Федерации, нормативными правовыми актами Сахалинской области и муниципальными правовыми актами находятся в распоряжении органов местного самоуправления, предоставляющих муниципальную услугу, государственных органов и (или) подведомственных государственным органам и органам местного самоуправления организаций, участвующих в предоставлении муниципальных услуг, за исключением документов, указанных в части 6 статьи 7 Федерального закона от 27.07.2010 № 210-ФЗ «Об организации предоставления государственных и муниципальных услуг»;

- представления документов и информации, отсутствие и (или) недостоверность которых не указывались при первоначальном отказе в приеме документов, необходимых для предоставления муниципальной услуги, либо в предоставлении муниципальной услуги, за исключением следующих случаев:

а) изменение требований нормативных правовых актов, касающихся предоставления муниципальной услуги, после первоначальной подачи заявления о предоставлении муниципальной услуги;

б) наличие ошибок в заявлении о предоставлении муниципальной услуги и документах, поданных заявителем после первоначального отказа в приеме документов, необходимых для предоставления муниципальной услуги, либо в предоставлении муниципальной услуги и не включенных в представленный ранее комплект документов;

в) истечение срока действия документов или изменение информации после первоначального отказа в приеме документов, необходимых для предоставления муниципальной услуги, либо в предоставлении муниципальной услуги;

г) выявление документально подтвержденного факта (признаков) ошибочного или противоправного действия (бездействия) должностного лица Администрации,

муниципального служащего Администрации, работника МФЦ, работника организации, осуществляющей функции по предоставлению государственных или муниципальных услуг, при первоначальном отказе в приеме документов, необходимых для предоставления муниципальной услуги, либо в предоставлении муниципальной услуги, о чем в письменном виде за подписью главы муниципального образования городской округ «Охинский», руководителя МФЦ при первоначальном отказе в приеме документов, необходимых для предоставления муниципальной услуги, либо руководителя организации, осуществляющей функции по предоставлению государственных или муниципальных услуг, уведомляется заявитель, а также приносятся извинения за доставленные неудобства.

2.6.9. При предоставлении муниципальной услуги в электронной форме с использованием федеральной государственной информационной системы «Единый портал государственных и муниципальных услуг (функций)» и региональной государственной информационной системы «Портал государственных и муниципальных услуг (функций) Сахалинской области» запрещено:

- отказывать в приеме запроса и иных документов, необходимых для предоставления муниципальной услуги, в случае если запрос и документы, необходимые для предоставления муниципальной услуги, поданы в соответствии с информацией о сроках и порядке предоставления муниципальной услуги, опубликованной на ЕПГУ, РПГУ;

- отказывать в предоставлении муниципальной услуги в случае, если запрос и документы, необходимые для предоставления муниципальной услуги, поданы в соответствии с информацией о сроках и порядке предоставления муниципальной услуги, опубликованной на ЕПГУ, РПГУ;

- требовать от заявителя совершения иных действий, кроме прохождения идентификации и аутентификации в соответствии с нормативными правовыми актами Российской Федерации, указания цели приема, а также предоставления сведений, необходимых для расчета длительности временного интервала, который необходимо забронировать для приема;

- требовать от заявителя предоставления документов, подтверждающих внесение заявителем платы за предоставление муниципальной услуги.

2.7. Исчерпывающий перечень оснований для отказа в приеме документов, необходимых для предоставления муниципальной услуги

Оснований для отказа в приеме документов, необходимых для предоставления муниципальной услуги, не предусмотрено, за исключением несоблюдения установленных Федеральным законом от 06.04.2011 № 63-ФЗ «Об электронной подписи» условий признания электронной подписи действительной при обращении за оказанием муниципальной услуги в электронной форме.

2.8. Исчерпывающий перечень оснований для приостановления предоставления муниципальной услуги или отказа в предоставлении муниципальной услуги

2.8.1. Основания для приостановления предоставления муниципальной услуги отсутствуют.

2.8.2. Основанием для отказа в выдаче разрешения являются:

- непредставление документов, установленных в подразделе 2.6 настоящего регламента;

- представление заявителем ложной или недостоверной информации, в том числе по количеству и состоянию зеленых насаждений;

- необеспечение заявителем доступности зеленых насаждений для обследования и (или) выноса на местность границ разрешенного строительства и пятна застройки;

- земельный участок, на котором расположены зеленые насаждения, не находится в муниципальной собственности или не относится к земельным участкам, государственная собственность на которые не разграничена;

- отсутствие оснований для пересадки, обрезки, сноса зеленых насаждений в случае, если зеленые насаждения здоровые, нормально развиты, отсутствуют раны и дупла, а также повреждения ствола, не являются сухостойными, аварийными и создающими угрозу обрушения (за исключением тех зеленых насаждений, которые попадают в зону выполнения земляных работ или строительства);

- непредставление платежного документа, подтверждающего оплату восстановительной стоимости зеленых насаждений (в случае вынужденного уничтожения при проведении земляных работ или строительстве).

Непредставление заявителем документов, которые он вправе представить по собственной инициативе, не является основанием для отказа в предоставлении услуги.

2.9. Размер платы, взимаемый с заявителя при предоставлении муниципальной услуги

Предоставление муниципальной услуги осуществляется бесплатно.

2.10. Максимальный срок ожидания в очереди при подаче запроса о предоставлении муниципальной услуги и при получении результата предоставления муниципальной услуги

Максимальный срок ожидания в очереди при подаче запроса о предоставлении муниципальной услуги и при получении результата муниципальной услуги в отдел архитектуры и градостроительства администрации муниципального образования городской округ «Охинский» не должен превышать 15 минут.

2.11. Срок регистрации запроса заявителя о предоставлении муниципальной услуги

Регистрация запроса заявителя о предоставлении муниципальной услуги осуществляется в день поступления запроса в Администрацию или МФЦ.

Регистрация запроса и иных документов, необходимых для предоставления муниципальной услуги, при предоставлении муниципальной услуги в электронной форме посредством ЕПГУ, РПГУ осуществляется в автоматическом режиме.

2.12. Требования к помещениям, в которых предоставляются муниципальные услуги

2.12.1. Прием заявителей осуществляется в специально оборудованных для этих целей помещениях, которые оснащаются информационными табличками (вывесками) и должны соответствовать комфортным для заявителей условиям.

Помещения, в которых предоставляется муниципальная услуга, должны быть оборудованы автоматической пожарной сигнализацией и средствами пожаротушения, системой оповещения о возникновении чрезвычайной ситуации.

В здании, где организуется прием заявителей, предусматриваются места общественного пользования (туалеты);

2.12.2. Места ожидания и места для приема запросов заявителей о предоставлении муниципальной услуги должны быть оборудованы стульями (кресельными секциями,

скамьями) а также столами (стойками) с канцелярскими принадлежностями для осуществления необходимых записей.

2.12.3. Места для информирования заявителей оборудуются информационными стендами, на которых размещается визуальная и текстовая информация.

2.12.4. Помещения, предназначенные для предоставления муниципальной услуги, должны удовлетворять требованиям об обеспечении беспрепятственного доступа инвалидов к объектам социальной, инженерной и транспортной инфраструктур и к предоставляемым в них услугам в соответствии с законодательством Российской Федерации о социальной защите инвалидов.

2.12.5. В целях обеспечения доступности муниципальной услуги для инвалидов должны быть обеспечены:

- условия беспрепятственного доступа к объекту (зданию, помещению), в котором предоставляется услуга, а также для беспрепятственного пользования транспортом, средствами связи и информации;

- возможность самостоятельного передвижения по территории, на которой расположены объекты (здания, помещения), в которых предоставляются услуги, а также входа в такие объекты и выхода из них, посадки в транспортное средство и высадки из него, в том числе с использованием кресла-коляски;

- сопровождение инвалидов, имеющих стойкие расстройства функции зрения и самостоятельного передвижения;

- надлежащее размещение оборудования и носителей информации, необходимых для обеспечения беспрепятственного доступа инвалидов к объектам (зданиям, помещениям), в которых предоставляются услуги, и к услугам с учетом ограничений их жизнедеятельности;

- дублирование необходимой для инвалидов звуковой и зрительной информации, а также надписей, знаков и иной текстовой и графической информации знаками, выполненными рельефно-точечным шрифтом Брайля;

- допуск сурдопереводчика и тифлосурдопереводчика;

- допуск на объекты (здания, помещения), в которых предоставляются услуги собаки-проводника при наличии документа, подтверждающего ее специальное обучение и выдаваемого по форме и в порядке, которые определяются федеральным органом исполнительной власти, осуществляющим функции по выработке и реализации государственной политики и нормативно-правовому регулированию в сфере социальной защиты населения;

- оказание инвалидам помощи в преодолении барьеров, мешающих получению ими услуг наравне с другими лицами.

(В случае невозможности обеспечения вышеперечисленных требований в полном объеме, Администрация принимает меры для удовлетворения минимальных потребностей и доступа инвалидов к месту предоставления услуги, либо, когда это возможно, обеспечивает предоставление услуги по месту жительства инвалида или в дистанционном режиме).

2.13. Показатели доступности и качества

муниципальных услуг

2.13.1. Показатели доступности и качества муниципальных услуг:

- 1) доступность информации о порядке предоставления муниципальной услуги;
- 2) возможность получения информации о ходе предоставления муниципальной услуги, в том числе с использованием информационно-телекоммуникационных технологий;
- 3) возможность получения муниципальной услуги в электронном виде с использованием ЕПГУ, РПГУ;
- 4) возможность получения муниципальной услуги в МФЦ;

- 5) количество взаимодействий заявителя с должностными лицами при предоставлении муниципальной услуги и их продолжительность;
- 6) соблюдение сроков предоставления муниципальной услуги;
- 7) достоверность предоставляемой заявителям информации о порядке предоставления муниципальной услуги, о ходе предоставления муниципальной услуги;
- 8) отсутствие обоснованных жалоб со стороны заявителей на решения и (или) действия (бездействие) Администрации, муниципальных служащих Отдела при предоставлении муниципальной услуги.

2.13.2. Показатели доступности и качества муниципальных услуг при предоставлении в электронном виде:

- 1) возможность получения информации о порядке и сроках предоставления услуги, с использованием ЕПГУ, РПГУ;
- 2) возможность записи на прием в орган для подачи запроса о предоставлении муниципальной услуги посредством ЕПГУ, РПГУ;
- 3) возможность формирования запроса заявителем на ЕПГУ, РПГУ;
- 4) возможность приема и регистрации органом запроса и иных документов, необходимых для предоставления муниципальной услуги, поданных посредством ЕПГУ, РПГУ;
- 5) возможность оплаты государственной пошлины за предоставление муниципальной услуги с использованием ЕПГУ, РПГУ;
- 6) возможность получения результата предоставления муниципальной услуги в форме документа на бумажном носителе или в форме электронного документа;
- 7) возможность оценить доступность и качество муниципальной услуги на ЕПГУ, РПГУ;
- 8) возможность направления в электронной форме, жалобы на решения и действия (бездействия) Администрации, предоставляющей муниципальную услугу, должностного лица Отдела в ходе предоставления услуги.

2.14. Иные требования, в том числе учитывающие возможность и особенности предоставления муниципальной услуги в МФЦ и особенности предоставления муниципальной услуги в электронной форме

2.14.1. Предоставление муниципальной услуги в МФЦ осуществляется в соответствии с соглашением о взаимодействии, заключенным между Администрацией и МФЦ с момента вступления в силу указанного соглашения.

2.14.2. Предоставление муниципальной услуги при наличии технической возможности может осуществляться в электронной форме через «Личный кабинет» на РПГУ или ЕПГУ с использованием электронных документов, подписанных электронной подписью в соответствии с требованиями Федерального закона от 06.04.2011 № 63-ФЗ «Об электронной подписи». При обращении за получением муниципальной услуги, оказываемой с применением усиленной квалифицированной электронной подписи используются средства криптографической защиты информации КriptoПро, класса защиты не ниже КС2.

2.14.3. Требования к электронным документам и электронным образам документов, предоставляемым через «Личный кабинет»:

- 1) размер одного файла, содержащего электронный документ или электронный образ документа, не должен превышать 10 Мб. Максимальный объем всех файлов - 50 Мб;
- 2) допускается предоставлять файлы следующих форматов: txt, rtf, doc, docx, pdf, xls, xlsx, jpg, tiff, gif, rar, zip. Предоставление файлов, имеющих форматы, отличные от указанных, не допускается;
- 3) документы в формате Adobe PDF должны быть отсканированы в черно-белом либо сером цвете, обеспечивающем сохранение всех аутентичных признаков подлинности

(качество - не менее 200 точек на дюйм), а именно: графической подписи лица, печати, углового штампа бланка (если приемлемо), а также реквизитов документа;

4) каждый отдельный документ должен быть загружен в систему подачи документов в виде отдельного файла. Количество файлов должно соответствовать количеству документов, представляемых через РПГУ и ЕПГУ, а наименование файлов должно позволять идентифицировать документ и количество страниц в документе;

5) файлы не должны содержать вирусов и вредоносных программ.

2.14.4. Действия, связанные с проверкой действительности усиленной квалифицированной электронной подписи заявителя, использованной при обращении за получением муниципальной услуги, а также с установлением перечня классов средств удостоверяющих центров, которые допускаются для использования в целях обеспечения указанной проверки и определяются на основании утверждаемой федеральным органом исполнительной власти по согласованию с Федеральной службой безопасности Российской Федерации модели угроз безопасности информации в информационной системе, используемой в целях приема обращений за предоставлением такой услуги, осуществляются в соответствии с постановлением Правительства Российской Федерации от 25.08.2012 № 852 «Об утверждении Правил использования усиленной квалифицированной электронной подписи при обращении за получением государственных и муниципальных услуг и о внесении изменения в Правила разработки и утверждения административных регламентов предоставления государственных услуг».

Раздел 3. СОСТАВ, ПОСЛЕДОВАТЕЛЬНОСТЬ И СРОКИ ВЫПОЛНЕНИЯ АДМИНИСТРАТИВНЫХ ПРОЦЕДУР, ТРЕБОВАНИЯ К ПОРЯДКУ ИХ ВЫПОЛНЕНИЯ, В ТОМ ЧИСЛЕ ОСОБЕННОСТИ ВЫПОЛНЕНИЯ АДМИНИСТРАТИВНЫХ ПРОЦЕДУР В ЭЛЕКТРОННОЙ ФОРМЕ, А ТАКЖЕ ОСОБЕННОСТИ ВЫПОЛНЕНИЯ АДМИНИСТРАТИВНЫХ ПРОЦЕДУР В МНОГОФУНКЦИОНАЛЬНЫХ ЦЕНТРАХ

3.1. Исчерпывающий перечень административных процедур

3.1.1. Предоставление муниципальной услуги включает в себя следующие административные процедуры:

1) прием и регистрация поступившего заявления о предоставлении муниципальной услуги и приложенных к нему документов;

2) определение возможности предоставления муниципальной услуги и принятие решения о предоставлении либо об отказе в предоставлении муниципальной услуги, выдача (направление) результата.

3.1.2. Блок-схема предоставления муниципальной услуги приведена в Приложении № 1 к настоящему административному регламенту.

3.2. Прием и регистрация поступившего заявления о предоставлении муниципальной услуги и приложенных к нему документов

3.2.1. Основанием для начала административной процедуры является поступление в Администрацию заявления и документов, указанных в подразделе 2.6 настоящего административного регламента:

3.2.1.1. Посредством личного обращения к должностному лицу Администрации, ответственному за прием документов;

3.2.1.2. Почтовым отправлением;

3.2.1.3. Посредством электронной почты;

3.2.1.4. Через МФЦ;

3.2.1.5. Посредством Единого и Регионального порталов государственных и муниципальных услуг.

3.2.2. В состав административной процедуры входят следующие административные действия:

- установление личности заявителя, проверка полномочий представителя (в случае обращения законного представителя заявителя);

- проверка правильности заполнения заявления и комплектность представленных документов;

- регистрация заявления, поступившего при личном обращении заявителя (по почте, в электронной форме) в системе электронного документооборота (в журнале регистрации), постановка на копии заявления штампа с указанием номера регистрации, даты приема документов от заявителя, передача заявителю под роспись (при личном обращении) о получении копии заявления (иной документ) со штампом о регистрации;

- передача (направление) заявления с резолюцией главы Администрации в Отдел.

3.2.3. Ответственным должностным лицом за выполнение административной процедуры является специалист Администрации, ответственный за прием и регистрацию документов.

Срок регистрации заявления установлен в подразделе 2.11 настоящего административного регламента.

3.2.4. Критерием принятия решения в рамках настоящей административной процедуры является поступление в Отдел установленной формы заявления, с заполнением всех необходимых реквизитов, и приложенных к нему документов.

3.2.5. Результатом выполнения административной процедуры является принятое к рассмотрению специалистом Отдела зарегистрированное заявление с прилагаемыми документами.

3.2.6. Способом фиксации результата выполнения административной процедуры является регистрация заявления в системе электронного документооборота (в журнале регистрации), в том числе при подаче заявления в электронной форме.

3.3. Определение возможности предоставления муниципальной услуги и принятие решения о предоставлении либо отказе в предоставлении муниципальной услуги, выдача (направление) результата

3.3.1. Основанием для начала административной процедуры является поступление в Отдел зарегистрированного заявления с прилагаемыми документами.

3.3.2. В состав административной процедуры входят следующие административные действия:

Должностное лицо Отдела, ответственное за выполнение административного действия, осуществляет:

- проверку заявления и приложенных к нему документов (при наличии) на соответствие требованиям, установленным подразделами 2.6, 2.14 настоящего административного регламента;

- формирование и направление межведомственных запросов в органы (организации), участвующие в предоставлении муниципальной услуги, в отношении документов, которые находятся в распоряжении государственных органов и иных органов, участвующих в предоставлении муниципальной услуги.

- при отсутствии оснований, предусмотренных подразделом 2.8 настоящего административного регламента, подготовка и выдача (направление) разрешения (порубочный билет) на пересадку, обрезку, снос зеленых насаждений, подписанного начальником Отдела или лицом его замещающим, и утвержденного главой муниципального образования городской округ «Охинский».

- при наличии оснований, предусмотренных подразделом 2.8 настоящего административного регламента, подготовка и выдача (направление) письменного отказа на бланке Администрации, с обязательным указанием оснований для принятия решения об отказе, подписанного главой муниципального образования городской округ «Охинский».

3.3.3. Срок выполнения административной процедуры в течение 19 дней с момента поступления зарегистрированного заявления.

Ответственным за выполнение административной процедуры является специалист ОМСУ, в должностные обязанности которого входит осуществление данного административного действия в соответствии с должностной инструкцией.

3.3.4. Критерием принятия решения в рамках настоящей административной процедуры является наличие или отсутствие оснований, предусмотренных подразделом 2.8 настоящего административного регламента.

3.3.5. Результатом выполнения административной процедуры является выдача (направление) заявителю результата предоставления муниципальной услуги.

3.3.6. Способом фиксации результата выполнения административной процедуры является присвоение номера и даты разрешению (порубочный билет) о предоставлении муниципальной услуги или письму об отказе в предоставлении муниципальной услуги.

3.4. Формирование и направление межведомственных запросов в государственные органы (организации), в распоряжении которых находятся документы и сведения, необходимые для предоставления муниципальной услуги

3.4.1. Основанием для начала административной процедуры является необходимость проверки достоверности представленных документов, а также в случае непредставления заявителем документов, которые он вправе представить по собственной инициативе.

3.4.2. Должностное лицо, ответственное за предоставление муниципальной услуги, формирует и направляет следующие межведомственные запросы в органы (организации), участвующие в предоставлении муниципальной услуги, в отношении документов, которые находятся в распоряжении государственных органов, органов местного самоуправления и иных органов, участвующих в предоставлении муниципальной услуги:

- правоустанавливающие документы на земельный участок (выписка из Единого государственного реестра прав на недвижимое имущество и сделок с ним);
- выписка из Единого государственного реестра юридических лиц или из Единого государственного реестра индивидуальных предпринимателей;
- разрешение на проведение земляных работ;
- разрешение на строительство.

Межведомственный запрос о предоставлении документов, указанных в настоящем административном регламенте, для предоставления муниципальной услуги с использованием межведомственного информационного взаимодействия формируется в соответствии с требованиями статьи 7.2 Федерального закона от 27.07.2010 № 210-ФЗ «Об организации предоставления государственных и муниципальных услуг».

Межведомственный запрос должен содержать следующие сведения:

- 1) наименование органа или организации, направляющих межведомственный запрос;
- 2) наименование органа или организации, в адрес которых направляется межведомственный запрос;
- 3) наименование муниципальной услуги, для предоставления которой необходимо представление документа и (или) информации, а также, если имеется, номер (идентификатор) данной услуги в федеральной государственной информационной системе «Федеральный реестр государственных и муниципальных услуг (функций)»;
- 4) указание на положения нормативного правового акта, в котором установлено требование о предоставлении документа и (или) информации, необходимых для предоставления муниципальной услуги, и указание на реквизиты данного нормативного правового акта;
- 5) сведения, необходимые для предоставления документов и (или) информации, устанавливаемые в настоящем административном регламенте, а также сведения, предусмотренные нормативными правовыми актами как необходимые для представления таких документов и (или) информации;

- б) контактная информация для направления ответа на межведомственный запрос;
- 7) дата направления межведомственного запроса;
- 8) фамилия, имя, отчество и должность лица, подготовившего и направившего межведомственный запрос, а также номер служебного телефона и (или) адрес электронной почты данного лица для связи;

9) информация о факте получения согласия, предусмотренного частью 5 статьи 7 Федерального закона от 27.07.2010 № 210-ФЗ «Об организации предоставления государственных и муниципальных услуг» (при направлении межведомственного запроса в случае, предусмотренном частью 5 статьи 7 Федерального закона от 27.07.2010 № 210-ФЗ «Об организации предоставления государственных и муниципальных услуг»).

Требования подпунктов 1-9 пункта 3.4.2 не распространяются на межведомственные запросы о предоставлении документов и информации в рамках межведомственного информационного взаимодействия с использованием единой системы межведомственного электронного взаимодействия и подключаемых к ней региональных систем межведомственного электронного взаимодействия.

Срок подготовки и направления ответа на межведомственный запрос о предоставлении документов и информации для предоставления муниципальной услуги с использованием межведомственного информационного взаимодействия не может превышать 5 (пять) дней со дня поступления межведомственного запроса в орган или организацию, предоставляющие документ и информацию.

Непредставление (несвоевременное представление) органом или организацией по межведомственному запросу документов и информации не может являться основанием для отказа в предоставлении заявителю муниципальной услуги.

Максимальный срок выполнения действий – 2 дня с момента регистрации заявления.

3.4.3. Ответственным за выполнение административной процедуры является специалист ОМСУ.

3.4.4. Результатом административной процедуры является получение документов и информации, необходимых для предоставления муниципальной услуги.

3.5. Порядок осуществления административных процедур в электронной форме, в том числе с использованием федеральной государственной информационной системы «Единый портал государственных и муниципальных услуг (функций)» и региональной государственной информационной системы «Портал государственных и муниципальных услуг (функций) Сахалинской области»

3.5.1. Порядок записи на прием в Отдел, предоставляющий муниципальную услугу, для подачи запроса посредством ЕПГУ и РПГУ.

В целях предоставления муниципальной услуги осуществляется прием заявителей по предварительной записи.

Запись на прием проводится посредством ЕПГУ и РПГУ.

Заявителю предоставляется возможность записи в любые свободные для приема даты и время в пределах установленного в Отделе, предоставляющего муниципальную услугу, графика приема заявителей.

Отдел, предоставляющий муниципальную услугу не вправе требовать от заявителя совершения иных действий, кроме прохождения идентификации и аутентификации в соответствии с нормативными правовыми актами Российской Федерации, указания цели приема, а также предоставления сведения, необходимых для расчета длительности временного интервала, который необходимо забронировать для приема.

3.5.2. Порядок формирования запроса посредством заполнения электронной формы запроса на ЕПГУ и РПГУ без необходимости дополнительной подачи запроса в какой-либо иной форме.

Формирование запроса заявителем осуществляется посредством заполнения электронной формы запроса на ЕПГУ и РПГУ без необходимости дополнительной подачи запроса в какой-либо иной форме.

На ЕПГУ и РПГУ размещаются образцы заполнения электронной формы запроса.

Форматно-логическая проверка сформированного запроса осуществляется автоматически после заполнения заявителем каждого из полей электронной формы запроса. При выявлении некорректно заполненного поля электронной формы запроса заявитель уведомляется о характере выявленной ошибки и порядке ее устранения посредством информационного сообщения непосредственно в электронной форме запроса.

При формировании запроса заявителю обеспечивается:

а) возможность копирования и сохранения запроса и иных документов, указанных в подразделе 2.6 настоящего административного регламента, необходимых для предоставления муниципальной услуги;

б) возможность заполнения несколькими заявителями одной электронной формы запроса при обращении за муниципальными услугами, предполагающими направление совместного запроса несколькими заявителями;

в) возможность печати на бумажном носителе копии электронной формы запроса;

г) сохранение ранее введенных в электронную форму запроса значений в любой момент по желанию пользователя, в том числе при возникновении ошибок ввода и возврате для повторного ввода значений в электронную форму запроса;

д) заполнение полей электронной формы запроса до начала ввода сведений заявителем с использованием сведений, размещенных в федеральной системе «Единая система идентификации и аутентификации в инфраструктуре, обеспечивающей информационно-технологическое взаимодействие информационных систем, используемых для предоставления государственных и муниципальных услуг в электронной форме» (далее - единая система идентификации и аутентификации), и сведений, опубликованных на ЕПГУ и РПГУ, в части, касающейся сведений, отсутствующих в единой системе идентификации и аутентификации;

е) возможность вернуться на любой из этапов заполнения электронной формы запроса без потери ранее введенной информации;

ж) возможность доступа заявителя на ЕПГУ и РПГУ к ранее поданным им запросам в течение не менее одного года, а также частично сформированных запросов - в течение не менее 3 месяцев.

Сформированный и подписанный запрос и иные документы, указанные в пункте 2.6.1 настоящего административного регламента, необходимые для предоставления муниципальной услуги, направляется в орган, предоставляющий муниципальную услугу посредством ЕПГУ и РПГУ.

3.5.3. Порядок приема и регистрации ОМСУ, предоставляющими муниципальную услугу, запроса и иных документов, необходимых для предоставления муниципальной услуги.

ОМСУ, предоставляющий муниципальную услугу, обеспечивает прием документов, необходимых для предоставления муниципальной услуги, а также получения в установленном порядке информации об оплате муниципальной услуги заявителем, за исключением случая, если для начала процедуры предоставления муниципальной услуги в соответствии с законодательством требуется личная явка.

При получении запроса в электронной форме в автоматическом режиме осуществляется форматно-логический контроль запроса, проверяется наличие оснований для отказа в приеме запроса, указанных в 2.7 настоящего административного регламента, а также осуществляются следующие действия:

1) при наличии хотя бы одного из указанных оснований должностное лицо, ответственное за предоставление муниципальной услуги, в срок, не превышающий срок предоставления муниципальной услуги, подготавливает письмо о невозможности предоставления муниципальной услуги.

2) при отсутствии указанных оснований заявителю сообщается присвоенный запросу в электронной форме уникальный номер, по которому в соответствующем разделе ЕПГУ и РПГУ заявителю будет представлена информация о ходе выполнения указанного запроса.

Прием и регистрация запроса осуществляется должностным лицом ОМСУ.

После регистрации запрос направляется в структурное подразделение, ответственное за предоставление муниципальной услуги.

После принятия запроса заявителя должностным лицом, уполномоченным на предоставление муниципальной услуги, статус запроса заявителя в личном кабинете на ЕПГУ и РПГУ обновляется до статуса "принято".

3.5.4. Оплата государственной пошлины за предоставление муниципальных услуг и уплата иных платежей, взимаемых в соответствии с законодательством Российской Федерации.

Государственная пошлина за предоставление муниципальной услуги не взимается.

3.5.5. Получение результата предоставления муниципальной услуги.

В качестве результата предоставления муниципальной услуги заявитель по его выбору вправе получить:

а) Документ в форме электронного документа, подписанного уполномоченным должностным лицом с использованием усиленной квалифицированной электронной подписи;

б) Документ на бумажном носителе, подтверждающем содержание электронного документа, направленного органом, в многофункциональном центре предоставления государственных и муниципальных услуг;

в) Документ на бумажном носителе.

Заявитель вправе получить результат предоставления муниципальной услуги в форме электронного документа или документа на бумажном носителе в течение срока действия результата предоставления муниципальной услуги.

3.5.6. Получение сведений о ходе выполнения запроса о предоставлении муниципальной услуги.

Заявитель имеет возможность получения информации о ходе предоставления муниципальной услуги.

Информация о ходе предоставления муниципальной услуги направляется заявителю органами в срок, не превышающий одного рабочего дня после завершения выполнения соответствующего действия, на адрес электронной почты или с использования средств ЕПГУ и РПГУ по выбору заявителя.

При предоставлении муниципальной услуги в электронной форме заявителю направляется:

а) уведомление о записи на прием в орган или многофункциональный центр;

б) уведомление о приеме и регистрации запроса и иных документов, необходимых для предоставления муниципальной услуги;

в) уведомление о начале процедуры предоставления муниципальной услуги;

г) уведомление об окончании предоставления муниципальной услуги либо мотивированном отказе в приеме запроса и иных документов, необходимых для предоставления муниципальной услуги;

д) уведомление о факте получения информации, подтверждающей оплату муниципальной услуги;

е) уведомление о результатах рассмотрения документов, необходимых для предоставления муниципальной услуги;

ж) уведомление о возможности получить результат предоставления муниципальной услуги либо мотивированный отказ в предоставлении муниципальной услуги;

з) уведомление о мотивированном отказе в предоставлении муниципальной услуги.

3.5.7. Осуществление оценки качества предоставления муниципальной услуги.

Заявителям обеспечивается возможность оценить доступность и качество муниципальной услуги с использованием РПГУ, при условии возможности предоставления муниципальной услуги в электронной форме.

3.5.8. Досудебное (внесудебное) обжалование решений и действий (бездействия) ОМСУ, должностного лица ОМСУ либо муниципального служащего.

Действие описано в разделе «Досудебный (внесудебный) порядок обжалования решений и действий (бездействия) органа, предоставляющего муниципальную услугу, а также должностных лиц», настоящего административного регламента.

3.6. Особенности предоставления муниципальной услуги в многофункциональных центрах

3.6.1. Порядок административных действий в случае предоставления муниципальной услуги в МФЦ:

1) Размещение информации о порядке предоставления муниципальной услуги в помещении МФЦ.

Размещение информации о порядке предоставления муниципальной услуги в МФЦ осуществляется с использованием доступных средств информирования заявителей (информационные стенды, прокат видеороликов, обеспечение доступа к информационно-телекоммуникационной сети Интернет).

2) Прием от заявителя запроса и иных документов, необходимых для предоставления муниципальной услуги.

В МФЦ за предоставлением муниципальной услуги заявитель обращается лично, через законного представителя или доверенное лицо.

Административное действие по приему от заявителя запроса и иных документов, необходимых для предоставления муниципальной услуги, включает в себя:

установление личности заявителя (законного представителя или доверенного лица заявителя), а также проверку документа, подтверждающего полномочия законного представителя или доверенного лица (в случае обращения законного представителя или доверенного лица);

проверку комплектности представленных документов (при наличии);

регистрацию заявления в автоматизированной информационной системе МФЦ;

вручение расписки о получении заявления и документов (при наличии).

3) Передача документов из МФЦ в ОМСУ:

Передача документов из МФЦ в ОМСУ осуществляется посредством их доставки на бумажном носителе курьером МФЦ и/или в электронном виде, либо почтовым отправлением.

4) Направление результата предоставления муниципальной услуги в МФЦ. Должностное лицо ОМСУ, ответственное за выдачу документов, обеспечивает направление в МФЦ результата муниципальной услуги не позднее одного рабочего дня, предшествующего дню истечения срока ее предоставления, посредством передачи документа на бумажном носителе курьеру МФЦ и/или в электронном виде, либо почтовым отправлением.

5) Выдача результатов муниципальной услуги. Специалист МФЦ вносит информацию о поступлении результата муниципальной услуги в автоматизированную информационную систему МФЦ и информирует заявителя о возможности получения результата муниципальной услуги.

Специалист МФЦ выдает результат оказания муниципальной услуги заявителю в момент обращения заявителя в МФЦ за его получением.

3.6.2. Особенности выполнения указанных административных действий устанавливаются соглашением о взаимодействии, заключенным между ОМСУ и МФЦ.

Раздел 4. ФОРМЫ КОНТРОЛЯ

ЗА ИСПОЛНЕНИЕМ АДМИНИСТРАТИВНОГО РЕГЛАМЕНТА

4.1. Порядок осуществления контроля за соблюдением и исполнением ответственными должностными лицами положений административного регламента и иных нормативных правовых актов, устанавливающих требования к предоставлению муниципальной услуги, а также принятием ими решений

Текущий контроль соблюдения и исполнения должностными лицами положений настоящего административного регламента и иных нормативных правовых актов, устанавливающих требования к предоставлению муниципальной услуги, осуществляется руководителем ОМСУ.

Контроль за полнотой и качеством предоставления муниципальной услуги включает в себя проведение плановых и внеплановых проверок, направленных в том числе на выявление и устранение причин и условий, вследствие которых были нарушены права заявителей, а также рассмотрение, принятие решений, подготовку ответов на обращения заявителей, содержащие жалобы на действия (бездействие) должностных лиц.

4.2. Ответственность должностных лиц за решения и действия (бездействие), принимаемые (осуществляемые) в ходе предоставления муниципальной услуги

Должностные лица несут персональную ответственность за решения и действия (бездействие), принимаемые (осуществляемые) в ходе предоставления муниципальной услуги.

4.3. Положения, характеризующие требования к формам контроля за предоставлением муниципальной услуги со стороны граждан, их объединений и организаций

Контроль предоставления муниципальной услуги со стороны граждан, их объединений и организаций осуществляется посредством открытости деятельности ОМСУ при предоставлении муниципальной услуги, получения полной, актуальной и достоверной информации о порядке предоставления муниципальной услуги и возможности досудебного рассмотрения обращений (жалоб) в процессе получения муниципальной услуги.

Раздел 5. ДОСУДЕБНЫЙ (ВНЕСУДЕБНЫЙ) ПОРЯДОК ОБЖАЛОВАНИЯ РЕШЕНИЙ И ДЕЙСТВИЙ (БЕЗДЕЙСТВИЯ) ОМСУ, ПРЕДОСТАВЛЯЮЩЕГО МУНИЦИПАЛЬНУЮ УСЛУГУ, МНОГОФУНКЦИОНАЛЬНОГО ЦЕНТРА, ОРГАНИЗАЦИЙ, ОСУЩЕСТВЛЯЮЩИХ ФУНКЦИИ ПО ПРЕДОСТАВЛЕНИЮ ГОСУДАРСТВЕННЫХ ИЛИ МУНИЦИПАЛЬНЫХ УСЛУГ, А ТАКЖЕ ИХ ДОЛЖНОСТНЫХ ЛИЦ, МУНИЦИПАЛЬНЫХ СЛУЖАЩИХ, РАБОТНИКОВ

5.1. Информация для заявителя о его праве подать жалобу на решение и (или) действие (бездействие) органа местного самоуправления и (или) его должностных лиц при предоставлении муниципальной услуги

5.1.1. Заявитель может обратиться с жалобой, в том числе в следующих случаях:

а) нарушение срока регистрации запроса о предоставлении муниципальной услуги, запроса о предоставлении нескольких муниципальных услуг;

б) нарушение срока предоставления муниципальной услуги. В указанном случае досудебное (внесудебное) обжалование заявителем решений и действий (бездействия) многофункционального центра, работника многофункционального центра возможно в случае, если на многофункциональный центр, решения и действия (бездействие) которого обжалуются, возложена функция по предоставлению соответствующих муниципальных услуг в полном объеме;

в) требование у заявителя документов или информации либо осуществления действий, представление или осуществление которых не предусмотрено нормативными правовыми актами Российской Федерации, нормативными правовыми актами Сахалинской области, муниципальными правовыми актами Сахалинской области для предоставления муниципальной услуги;

г) отказ в приеме документов, предоставление которых предусмотрено нормативными правовыми актами Российской Федерации, нормативными правовыми актами Сахалинской области, муниципальными правовыми актами Сахалинской области для предоставления муниципальной услуги, у заявителя;

д) отказ в предоставлении муниципальной услуги, если основания отказа не предусмотрены федеральными законами и принятыми в соответствии с ними иными нормативными правовыми актами Российской Федерации, законами и иными нормативными правовыми актами Сахалинской области, муниципальными правовыми актами Сахалинской области. В указанном случае досудебное (внесудебное) обжалование заявителем решений и действий (бездействия) многофункционального центра, работника многофункционального центра возможно в случае, если на многофункциональный центр, решения и действия (бездействие) которого обжалуются, возложена функция по предоставлению соответствующих муниципальных услуг в полном объеме;

е) затребование с заявителя при предоставлении муниципальной услуги платы, не предусмотренной нормативными правовыми актами Российской Федерации, нормативными правовыми актами Сахалинской области, муниципальными правовыми актами Сахалинской области;

ж) отказ ОМСУ, должностного лица ОМСУ, многофункционального центра, работника многофункционального центра, организаций, осуществляющих функции по предоставлению государственных или муниципальных услуг, или их работников в исправлении допущенных ими опечаток и ошибок в выданных в результате предоставления муниципальной услуги документах либо нарушение установленного срока таких исправлений. В указанном случае досудебное (внесудебное) обжалование заявителем решений и действий (бездействия) многофункционального центра, работника многофункционального центра возможно в случае, если на многофункциональный центр, решения и действия (бездействие) которого обжалуются, возложена функция по предоставлению соответствующих муниципальных услуг в полном объеме;

з) нарушение срока или порядка выдачи документов по результатам предоставления муниципальной услуги;

и) приостановление предоставления муниципальной услуги, если основания приостановления не предусмотрены федеральными законами и принятыми в соответствии с ними иными нормативными правовыми актами Российской Федерации, законами и иными нормативными правовыми актами Сахалинской области, муниципальными правовыми актами Сахалинской области. В указанном случае досудебное (внесудебное) обжалование заявителем решений и действий (бездействия) многофункционального центра, работника многофункционального центра возможно в случае, если на многофункциональный центр, решения и действия (бездействие) которого обжалуются, возложена функция по предоставлению соответствующих муниципальных услуг в полном объеме;

к) требование у заявителя при предоставлении муниципальной услуги документов или информации, отсутствие и (или) недостоверность которых не указывались при

первоначальном отказе в приеме документов, необходимых для предоставления муниципальной услуги, либо в предоставлении муниципальной услуги, за исключением случаев, предусмотренных абзацами 4 - 8 пункта 2.6.8 раздела 2 настоящего Административного регламента. В указанном случае досудебное (внесудебное) обжалование заявителем решений и действий (бездействия) многофункционального центра, работника многофункционального центра возможно в случае, если на многофункциональный центр, решения и действия (бездействие) которого обжалуются, возложена функция по предоставлению соответствующих государственных или муниципальных услуг в полном объеме.

5.2. Предмет жалобы

5.2.1. Предметом жалобы являются решения и действия (бездействие) ОМСУ, представляющего муниципальную услугу, должностного лица ОМСУ, представляющего муниципальную услугу, муниципального служащего, руководителя ОМСУ, представляющего муниципальную услугу, многофункционального центра, работника многофункционального центра, организаций, осуществляющих функции по предоставлению государственных или муниципальных услуг, и их работников, а также решения и действия (бездействие), принятые (осуществляемые) с нарушением порядка предоставления муниципальной услуги, а также неисполнение или ненадлежащее исполнение должностными лицами служебных обязанностей, установленных Административным регламентом и иными нормативными правовыми актами, регулирующими отношения, возникающие в связи с предоставлением муниципальной услуги.

5.2.2. Жалоба должна содержать:

- наименование ОМСУ, должностного лица ОМСУ либо муниципального служащего, многофункционального центра, его руководителя и (или) работника, организаций, осуществляющих функции по предоставлению государственных или муниципальных услуг, их руководителей и (или) работников, решения и действия (бездействие) которых обжалуются;

- фамилию, имя, отчество (последнее - при наличии), сведения о месте жительства заявителя - физического лица либо наименование, сведения о месте нахождения заявителя - юридического лица, а также номер (номера) контактного телефона, адрес (адреса) электронной почты (при наличии) и почтовый адрес, по которым должен быть направлен ответ заявителю;

- сведения об обжалуемых решениях и действиях (бездействии) ОМСУ, предоставляющего муниципальную услугу, должностного лица ОМСУ, предоставляющего муниципальную услугу, или муниципального служащего, многофункционального центра, работника многофункционального центра, организаций, осуществляющих функции по предоставлению государственных или муниципальных услуг, и их работников;

- доводы, на основании которых заявитель не согласен с решением и действием (бездействием) ОМСУ, предоставляющего муниципальную услугу, должностного лица ОМСУ, предоставляющего муниципальную услугу, или муниципального служащего, многофункционального центра, работника многофункционального центра, организаций, осуществляющих функции по предоставлению государственных или муниципальных услуг, и их работников;

Заявителем могут быть представлены документы (при наличии), подтверждающие доводы заявителя, либо их копии.

5.3. Органы государственной власти и уполномоченные на рассмотрение жалобы должностные лица, которым может быть направлена жалоба

5.3.1. Жалоба рассматривается ОМСУ, предоставляющим муниципальную услугу, порядок предоставления которой был нарушен вследствие решений и действий (бездействия) ОМСУ, предоставляющего муниципальную услугу, его должностного лица.

5.3.2. Должностные лица ОМСУ, уполномоченные на рассмотрение жалоб на нарушение порядка предоставления муниципальной услуги, порядка или сроков рассмотрения жалобы, либо незаконный отказ или уклонение указанного должностного лица от приема жалобы, несут ответственность в соответствии с законодательством Российской Федерации.

5.4. Порядок подачи и рассмотрения жалобы

5.4.1. Жалоба подается в ОМСУ, многофункциональный центр либо в соответствующий орган государственной власти публично-правового образования, являющийся учредителем многофункционального центра, а также организации, осуществляющие функции по предоставлению государственных или муниципальных услуг.

Жалобы на решения и действия (бездействие) руководителя ОМСУ подается в вышестоящий орган (при его наличии) либо в случае его отсутствия рассматриваются непосредственно руководителем ОМСУ, предоставляющего муниципальную услугу.

Жалобы на решения и действия (бездействие) работника многофункционального центра подаются руководителю этого многофункционального центра. Жалобы на решения и действия (бездействие) многофункционального центра подаются учредителю многофункционального центра (агентство по информационным технологиям и связи Сахалинской области).

Жалобы на решения и действия (бездействие) работника организаций, осуществляющих функции по предоставлению государственных или муниципальных услуг, подаются руководителям этих организаций.

5.4.2. Жалоба подается в письменной форме на бумажном носителе, в электронной форме.

Жалоба на решения и действия (бездействие) ОМСУ, должностного лица ОМСУ, муниципального служащего, руководителя ОМСУ может быть направлена по почте, через многофункциональный центр, с использованием информационно-телекоммуникационной сети Интернет, официального сайта ОМСУ, единого портала государственных и муниципальных услуг либо регионального портала государственных и муниципальных услуг, а также может быть принята при личном приеме заявителя.

5.4.2.1. Прием жалоб в письменной форме осуществляется ОМСУ в месте предоставления муниципальной услуги (в месте, где заявитель подавал запрос на получение муниципальной услуги, нарушение порядка которой обжалуется, либо в месте, где заявителем получен результат указанной муниципальной услуги).

Жалоба в письменной форме может быть также направлена по почте.

5.4.2.2. В случае подачи жалобы при личном приеме заявитель представляет документ, удостоверяющий его личность в соответствии с законодательством Российской Федерации.

5.4.2.3. В случае если жалоба подается через представителя заявителя, также представляется документ, подтверждающий полномочия на осуществление действий от имени заявителя. В качестве документа, подтверждающего полномочия на осуществление действий от имени заявителя, может быть представлена:

1) оформленная в соответствии с законодательством Российской Федерации доверенность (для физических лиц);

2) оформленная в соответствии с законодательством Российской Федерации доверенность, заверенная печатью заявителя и подписанная руководителем заявителя или уполномоченным этим руководителем лицом (для юридических лиц);

3) копия решения о назначении или об избрании либо приказа о назначении физического лица на должность, в соответствии с которым такое физическое лицо обладает правом действовать от имени заявителя без доверенности.

5.4.2.4. В электронном виде жалоба может быть подана заявителем посредством:

1) официального сайта ОМСУ, многофункционального центра, а также организации, осуществляющей функции по предоставлению государственных или муниципальных услуг, в информационно-телекоммуникационной сети Интернет;

2) ЕПГУ, РПГУ;

3) федеральной государственной информационной системы, обеспечивающей процесс досудебного (внесудебного) обжалования решений и действий (бездействия) (далее - Портал досудебного обжалования).

При подаче жалобы в электронном виде документы, указанные в подпункте 5.4.2.3 настоящего административного регламента, могут быть представлены в форме электронных документов, подписанных электронной подписью, вид которой предусмотрен законодательством Российской Федерации, при этом документ, удостоверяющий личность заявителя, не требуется.

При использовании Портала досудебного обжалования заявителю обеспечивается:

а) возможность подачи заявителем в электронной форме жалобы и иных документов (при наличии), подтверждающих доводы заявителя;

б) доступность для заполнения и (или) копирования заявителем шаблонов жалобы в электронной форме;

в) возможность получения заявителем сведений о ходе рассмотрения жалобы, поданной любым способом;

г) возможность получения заявителем решения по жалобе, поданной любым способом;

д) возможность ознакомления с информацией об общем количестве поданных и рассмотренных жалоб.

5.4.3. Жалоба может быть подана заявителем через МФЦ. При поступлении жалобы МФЦ обеспечивает ее передачу в ОМСУ в порядке и сроки, которые установлены соглашением о взаимодействии между МФЦ и ОМСУ, но не позднее следующего рабочего дня со дня поступления жалобы.

При этом срок рассмотрения жалобы исчисляется со дня регистрации жалобы в ОМСУ.

5.4.4. Уполномоченные на рассмотрение жалоб должностные лица ОМСУ обеспечивают прием и рассмотрение жалоб.

5.4.5. ОМСУ обеспечивает:

1) оснащение мест приема жалоб;

2) информирование заявителей о порядке обжалования решений и действий (бездействия) ОМСУ, его должностных лиц;

3) консультирование заявителей о порядке обжалования решений и действий (бездействия) ОМСУ, его должностных лиц;

4) заключение соглашений о взаимодействии в части осуществления МФЦ приема жалоб и выдачи заявителям результатов рассмотрения жалоб.

5.4.6. Основаниями для начала процедуры досудебного (внесудебного) обжалования являются поступление жалобы заявителя и ее регистрация.

5.4.7. Жалоба на решения и действия (бездействие) многофункционального центра, работника многофункционального центра может быть направлена по почте, с использованием информационно-телекоммуникационной сети Интернет, официального сайта многофункционального центра, единого портала государственных и муниципальных услуг либо регионального портала государственных и муниципальных услуг, а также может быть принята при личном приеме заявителя.

5.4.8. Жалоба на решения и действия (бездействие) организаций, осуществляющих функции по предоставлению государственных или муниципальных услуг, а также их работников может быть направлена по почте, с использованием информационно-телекоммуникационной сети Интернет, официальных сайтов этих организаций, единого портала государственных и муниципальных услуг либо регионального портала

государственных и муниципальных услуг, а также может быть принята при личном приеме заявителя.

5.5. Срок рассмотрения жалобы

5.5.1. Жалоба, поступившая в ОМСУ, многофункциональный центр, учредителю многофункционального центра, в организации, осуществляющие функции по предоставлению государственных или муниципальных услуг, либо в вышестоящий орган (при его наличии), подлежит регистрации не позднее следующего рабочего дня со дня ее поступления.

5.5.2. Жалоба, поступившая в ОМСУ, многофункциональный центр, учредителю многофункционального центра, в организации, осуществляющие функции по предоставлению государственных или муниципальных услуг, либо в вышестоящий орган (при его наличии), подлежит рассмотрению в течение пятнадцати рабочих дней со дня ее регистрации, а в случае обжалования отказа ОМСУ, предоставляющего муниципальную услугу, многофункционального центра, организаций, осуществляющих функции по предоставлению государственных или муниципальных услуг, в приеме документов у заявителей либо в исправлении допущенных опечаток и ошибок или в случае обжалования нарушения установленного срока таких исправлений - в течение пяти рабочих дней со дня ее регистрации.

5.6. Перечень оснований для приостановления рассмотрения жалобы в случае, если возможность приостановления предусмотрена законодательством Российской Федерации

Приостановление рассмотрения жалобы не допускается.

5.7. Результат рассмотрения жалобы

5.7.1. По результатам рассмотрения жалобы принимается одно из следующих решений:

- жалоба удовлетворяется, в том числе в форме отмены принятого решения, исправления допущенных опечаток и ошибок в выданных в результате предоставления муниципальной услуги документах, возврата заявителю денежных средств, взимание которых не предусмотрено нормативными правовыми актами Российской Федерации, нормативными правовыми актами Сахалинской области, муниципальными правовыми актами Сахалинской области;

- в удовлетворении жалобы отказывается.

5.7.2. В удовлетворении жалобы отказывается в следующих случаях:

1) наличие вступившего в законную силу решения суда по жалобе о том же предмете и по тем же основаниям;

2) подача жалобы лицом, полномочия которого не подтверждены в порядке, установленном законодательством Российской Федерации.

5.7.3. В случае установления в ходе или по результатам рассмотрения жалобы признаков состава административного правонарушения или преступления должностные лица ОМСУ, уполномоченные на рассмотрение жалоб, незамедлительно направляют имеющиеся материалы в органы прокуратуры.

5.8. Порядок информирования заявителя о результатах рассмотрения жалобы

5.8.1. Не позднее дня, следующего за днем принятия решения, указанного в подразделе 5.7, заявителю в письменной форме и по желанию заявителя в электронной форме направляется мотивированный ответ о результатах рассмотрения жалобы.

5.8.2. Ответ по результатам рассмотрения жалобы подписывается уполномоченным на рассмотрение жалобы должностным лицом ОМСУ, руководителем многофункционального центра, руководителем органа исполнительной власти Сахалинской области, являющегося учредителем многофункционального центра, руководителем организации, осуществляющей функции по предоставлению государственных или муниципальных услуг.

5.8.3. В ответе по результатам рассмотрения жалобы указываются:

- наименование ОМСУ, многофункционального центра, учредителя многофункционального центра, организации, осуществляющей функции по предоставлению государственных или муниципальных услуг, либо вышестоящего органа, рассмотревшего жалобу, должность, фамилия, имя, отчество (при наличии) должностного лица, принявшего решение по жалобе;

- номер, дата, место принятия решения, включая сведения о должностном лице, решение или действие (бездействие) которого обжалуется;

- фамилия, имя, отчество (при наличии) заявителя;

- основания для принятия решения по жалобе;

- принятое по жалобе решение;

- если жалоба признана обоснованной - сроки устранения выявленных нарушений, в том числе срок предоставления результата муниципальной услуги;

- сведения о порядке обжалования принятого по жалобе решения.

5.8.4. Письменные ответы на жалобы, предназначенные для направления заявителям, высылаются по почте непосредственно в адреса заявителей.

5.8.5. Информацию о статусе рассмотрения жалобы, поданной через Портал досудебного обжалования, заявитель может узнать в личном кабинете.

5.8.6. В случае признания жалобы подлежащей удовлетворению в ответе заявителю, указанном в пункте 5.8.1 настоящего Административного регламента, дается информация о действиях, осуществляемых ОМСУ, многофункциональным центром либо организацией, осуществляющей функции по предоставлению государственных или муниципальных услуг, в целях незамедлительного устранения выявленных нарушений при оказании муниципальной услуги, а также приносятся извинения за доставленные неудобства и указывается информация о дальнейших действиях, которые необходимо совершить заявителю в целях получения муниципальной услуги.

5.8.7. В случае признания жалобы не подлежащей удовлетворению в ответе заявителю, указанном в пункте 5.8.1 настоящего Административного регламента, даются аргументированные разъяснения о причинах принятого решения, а также информация о порядке обжалования принятого решения.

5.9. Порядок обжалования решения по жалобе

Заявитель имеет право обжаловать решение по жалобе вышестоящим должностным лицам или в вышестоящий орган в порядке подчиненности.

5.10. Право заявителя на получение информации и документов, необходимых для обоснования и рассмотрения жалобы

Заявитель имеет право на получение информации и документов, необходимых для обоснования и рассмотрения жалобы.

5.11. Способы информирования заявителей о порядке подачи и рассмотрения жалобы

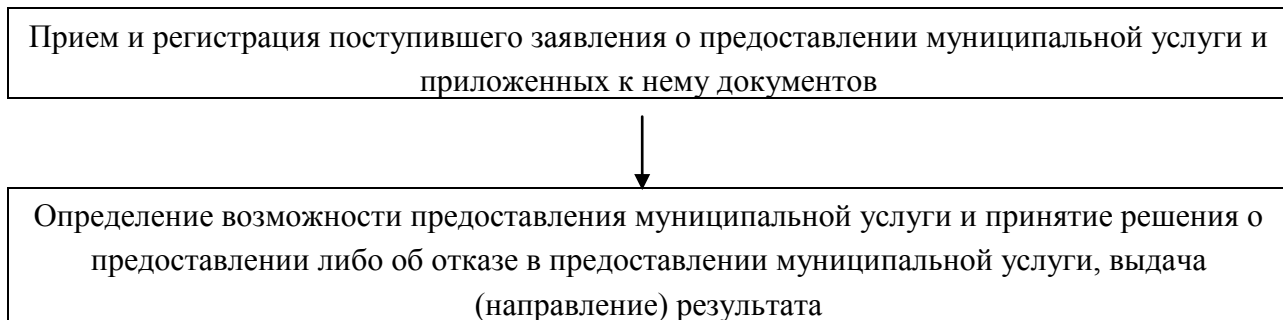
5.11.1. Информирование заявителей о порядке обжалования решений и действий (бездействия) ОМСУ и его должностных лиц, многофункционального центра, работников многофункционального центра, организаций, осуществляющих функции предоставления государственных или муниципальных услуг, и их работников обеспечивается посредством размещения информации на стендах в местах предоставления муниципальных услуг, на официальных сайтах ОМСУ, многофункционального центра, организаций, осуществляющих функции по предоставлению государственных или муниципальных услуг, в сети Интернет, на ЕПГУ и РПГУ.

Консультирование заявителей о порядке обжалования решений и действий (бездействия) ОМСУ и его должностных лиц, многофункционального центра, работников многофункционального центра, организаций, осуществляющих функции предоставления государственных или муниципальных услуг, и их работников осуществляется в том числе по телефону, электронной почте, при личном приеме.

5.11.2. Положение об особенностях подачи и рассмотрения жалоб на решения и действия (бездействие) ОМСУ и его должностных лиц, муниципальных служащих, а также на решения и действия (бездействие) многофункционального центра, работников многофункционального центра утверждено постановлением администрации муниципального образования городской округ «Охинский» от 28.06.2018 № 401 «Об утверждении Положения об особенностях подачи и рассмотрения жалоб на решения и действия (бездействие) органов местного самоуправления муниципального образования городской округ «Охинский» и их должностных лиц, муниципальных служащих органов местного самоуправления муниципального образования городской округ «Охинский», а также на решения и действия (бездействие) многофункционального центра, работников многофункционального центра».

Приложение № 1
к административному регламенту
предоставления муниципальной услуги
«Выдача разрешений на пересадку, обрезку,
снос зеленых насаждений»

**БЛОК-СХЕМА
ПОСЛЕДОВАТЕЛЬНОСТИ АДМИНИСТРАТИВНЫХ ПРОЦЕДУР ПРИ
ПРЕДОСТАВЛЕНИИ МУНИЦИПАЛЬНОЙ УСЛУГИ
«ВЫДАЧА РАЗРЕШЕНИЙ НА ПЕРЕСАДКУ, ОБРЕЗКУ,
СНОС ЗЕЛЕННЫХ НАСАЖДЕНИЙ»**



Приложение № 2
к административному регламенту
предоставления муниципальной услуги
«Выдача разрешений на пересадку, обрезку,
снос зеленых насаждений»

В Администрацию МО городской округ «Охинский»
от _____
(указать наименование организации или

Ф.И.О. и адрес)

проживающего(ей) по адресу:

Тел. _____

**ЗАЯВЛЕНИЕ
НА ВЫДАЧУ РАЗРЕШЕНИЯ НА ПЕРЕСАДКУ, ОБРЕЗКУ, СНОС ЗЕЛЕННЫХ
НАСАЖДЕНИЙ**

Прошу выдать разрешение на пересадку, обрезку, снос _____ деревьев, _____ кустарников на
земельном участке, принадлежащем _____

(указать наименование организации или Ф.И.О. и вид права на земельный участок)

и расположенном по адресу:

(местоположение (адрес) земельного участка)

Земельный участок характеризуется наличием насаждений:

Наименование	Диаметр на высоте 1,3 м	Возраст	Количество, шт.	Состояние (Группа)	Хоз. мероприятия

Предполагаемый срок проведения работ: с _____ по _____

Заявитель _____
(Ф.И.О.)

(Подпись)

« ____ » _____ 20 ____ г.

М.П.

Приложение № 3
к административному регламенту
предоставления муниципальной услуги
«Выдача разрешений на пересадку, обрезку,
снос зеленых насаждений»

УТВЕРЖДАЮ

Глава муниципального
образования городской округ
«Охинский»

« _____ » _____ 20__ г.

Порубочный билет № _____
на пересадку, обрезку, снос зеленых насаждений на
территории муниципального образования городской округ «Охинский»
« _____ » _____ 20__ г.

Выдан: _____

Разрешается по адресу: _____

На основании (в соответствии) _____

вид работ: _____

Наименование	Диаметр на высоте 1,3 м	Возраст	Количество, шт.	Состояние (Группа)	Хоз. мероприятия

Особые условия (рекомендации): _____

Срок действия порубочного билета до « _____ » _____ 20__ г.

Примечание: _____

Начальник отдела архитектуры и градостроительства администрации муниципального образования городской округ «Охинский»

_____ (подпись)

_____ (Ф.И.О.)

М.П.