

**РОССИЙСКАЯ ФЕДЕРАЦИЯ
САХАЛИНСКАЯ ОБЛАСТЬ**

Документация по плани- ровке территории

ОБУСТРОЙСТВО СКВАЖИН НА МЕСТО- РОЖДЕНИИ ПАРОМАЙ

**Раздел 5
Проект межевания
Основная часть проекта межевания**

Южно-Сахалинск
2018 год

**РОССИЙСКАЯ ФЕДЕРАЦИЯ
САХАЛИНСКАЯ ОБЛАСТЬ**

Документация по плани- ровке территории

ПРОЕКТ МЕЖЕВАНИЯ ТЕРРИТОРИИ

ОСНОВНАЯ ЧАСТЬ

Раздел 5

ОБУСТРОЙСТВО СКВАЖИН НА МЕСТО- РОЖДЕНИИ ПАРОМАЙ

Южно-Сахалинск
2018 г.

СОДЕРЖАНИЕ ОСНОВНОЙ ЧАСТИ ПРОЕКТА МЕЖЕВАНИЯ

Утверждаемая часть. Раздел 5

№№	Наименование	Стр.
Текстовая часть		
	Ведение	4
1	Перечень и сведения о площади образуемых земельных участков, в том числе возможные способы их образования	5
2	Перечень и сведения о площади образуемых земельных участков, которые будут отнесены к территориям общего пользования или имуществу общего пользования, в том числе в отношении которых предполагаются резервирование и (или) изъятие для государственных или муниципальных нужд	10
3	Вид разрешённого использования образуемых участков в соответствии с проектом планировки территории	10
4	Целевое назначение лесов, вид (виды) разрешенного использования лесного участка, количественные и качественные характеристики лесного участка, сведения о нахождении лесного участка в границах особо защитных участков лесов	11
5	Целевое назначение лесов, вид (виды) разрешенного использования лесного участка, количественные и качественные характеристики лесного участка, сведения о нахождении лесного участка в границах особо защитных участков лесов	20
Графическая часть		
5	Чертёж межевания. Основная часть.	05501-П-021.000.000-ПТТПМТ-05-Ч-001-002

ВЕДЕНИЕ

Статьей 41 Градостроительного кодекса Российской Федерации установлено, что подготовка документации по планировке территории осуществляется в целях обеспечения устойчивого развития территорий, выделения элементов планировочной структуры (кварталов, микрорайонов, иных элементов), установления границ земельных участков, на которых расположены объекты капитального строительства, границ земельных участков, предназначенных для строительства и размещения объектов капитального строительства. При подготовке документации по планировке территории может осуществляться разработка проектов планировки территории, проектов межевания территории.

Задачей ООО «РН-Сахалинморнефтегаз» предусмотрена разработка документации по планировке территории в составе проекта планировки территории и проекта межевания территории линейного объекта «Обустройство скважин на месторождении Паромай».

Настоящий проект межевания территории разработан на основании принятых в проекте планировки решений.

Задачами подготовки проекта межевания территории является определение границ земельных участков, предназначенных для линейного объекта «Обустройство скважин на месторождении Паромай» и реализации «Программы реконструкции магистрального транспорта нефти ООО РН-Сахалинморнефтегаз» в 2015 -2021 гг.», утвержденной решением Инвестиционного подкомитета ОАО «НК «Роснефть» от 10.12.2014 № РИД43/14.

Проект планировки и проект межевания застроенной территории выполнен на основе цифровых топографических планов М 1:1000, материалов кадастровых планов территории - Кадастровый квартал 65:23:0000020, 65:23:0000000

При разработке документации по планировке территории использованы материалы и результаты инженерных изысканий, выполненные в 2016-2017 гг. ООО «СахалинНИПИморнефть».

Проект межевания территории разрабатывается в целях определения местоположения границ образуемых участков.

Установление сервитутов на период строительства объекта - не требуется.

Изъятие земельных участков для размещения объекта - не требуется.

1. ПЕРЕЧЕНЬ И СВЕДЕНИЯ О ПЛОЩАДИ ОБРАЗУЕМЫХ ЗЕМЕЛЬНЫХ УЧАСТКОВ, В ТОМ ЧИСЛЕ ВОЗМОЖНЫЕ СПОСОБЫ ИХ ОБРАЗОВАНИЯ

Таблица 1- Перечень образуемых участков на территории

№№	Кадастровый номер/номер учетного контура(обозначение на чертежах проекта межевания)	Площадь, га	Категория земель	Способ образования
	2	3	4	5
	ВСЕГО	27.7406		
1	65:23:0000000:385/чзу1(1);чзу1(2);чзу1(3);чзу1(4);чзу1(5)	21.2957	Земли лесного фонда	Образование частей земельного участка с кадастровым номером 65:23:0000000:385, расположенного : Сахалинская область, муниципальное образование городской округ «Охинский», Охинское лесничество, Тунгорское участковое лесничество,
2	65:23:0000000:385/чзу1;чзу2;чзу3;чзу4;чзу5	3.3529		
	65:23:0000020:18/чзу1	0.3601	Земли промышленности, энергетики, транспорта, связи, радиовещания, телевидения, информатики, земли для обеспечения космической деятельности, земли обороны, безопасности и земли иного специального назначения	Образование части земельного участка с кадастровым номером 65:23:0000020:18, расположенного : Сахалинская область, Охинский р-н
	65:23:0000020:27(единое землепользование 65:23:0000000:14/чзу1)	1.0130		Образование части земельного участка с кадастровым номером 65:23:0000000:14, расположенного : Сахалинская область, Охинский р-н
	65:23:0000020:21/чзу1	0.2890		Образование части земельного участка с кадастровым номером 65:23:0000020:21,

				расположенного : Са- халинская область, Охинский р-н
	65:23:0000020:20/ чзу1	0.2890		
	65:23:0000020:22/ чзу1	0.6531		Образование части земельного участка с кадастровым номе- ром 65:23:0000020:22, расположенного : Са- халинская область, Охинский р-н
	65:23:0000020:23/ чзу1	0.4878		Образование части земельного участка с кадастровым номе- ром 65:23:0000020:23, расположенного : Са- халинская область, Охинский р-н

ПЕРЕЧЕНЬ КООРДИНАТ ОБРАЗУЕМЫХ ЧАСТЕЙ УЧАСТКОВ, КАТЕГОРИИ: ЗЕМЛИ ПРОМЫШЛЕННОСТИ, ЭНЕРГЕТИКИ, ТРАНСПОРТА, СВЯЗИ, РАДИОВЕЩАНИЯ, ТЕЛЕВИДЕНИЯ, ИНФОРМАТИКИ, ЗЕМЛИ ДЛЯ ОБЕСПЕЧЕНИЯ КОСМИЧЕСКОЙ ДЕЯТЕЛЬНОСТИ, ЗЕМЛИ ОБОРОНЫ, БЕЗОПАСНОСТИ И ЗЕМЛИ ИНОГО СПЕЦИАЛЬНОГО НАЗНАЧЕНИЯ:

65:23:0000020:18/ чзу1

Название (номер) межевого знака	Дирекционные углы (град. мин. сек.)	Длина линии(м)	X координата	Y координата
2	72° 31' 05"	50.76	-44674.85	-65265.58
63	161° 56' 35"	40.75	-44659.6	-65217.16
62	217° 12' 34"	59.42	-44698.34	-65204.53
61	313° 01' 25"	19.48	-44745.66	-65240.46
13	312° 59' 29"	6.66	-44732.37	-65254.7
5	313° 01' 30"	14.36	-44727.83	-65259.57
3	5° 56' 11"	43.41	-44718.03	-65270.07
1			-44674.85	-65265.58

площадь: 3601.944кв.м. периметр: 234.84м.

65:23:0000000:14/чзу1

Название (номер) межевого знака	Дирекционные углы (град. мин. сек.)	Длина линии(м)	X координата	Y координата

13	197° 21' 57"	172.18	-44732.37	-65254.7
12	180° 00' 00"	18.33	-44896.7	-65306.09
58	156° 45' 32"	77.83	-44915.03	-65306.09
57	173° 02' 44"	56.66	-44986.54	-65275.38
56	180° 00' 00"	38.66	-45042.78	-65268.52
55	191° 07' 39"	38.19	-45081.44	-65268.52
54	199° 02' 06"	12.08	-45118.91	-65275.89
53	199° 02' 21"	6.9	-45130.33	-65279.83
52	205° 32' 39"	31.38	-45136.85	-65282.08
51	216° 58' 25"	58.54	-45165.16	-65295.61
50	209° 40' 29"	43.61	-45211.93	-65330.82
49	192° 08' 39"	15.35	-45249.82	-65352.41
48	160° 41' 02"	35.16	-45264.83	-65355.64
47	138° 02' 15"	24.02	-45298.01	-65344.01
46	163° 05' 56"	38.87	-45315.87	-65327.95
45	169° 34' 47"	36.38	-45353.06	-65316.65
44	152° 28' 03"	41.06	-45388.84	-65310.07
43	192° 55' 26"	35.86	-45425.25	-65291.09
42	194° 14' 33"	14.14	-45460.2	-65299.11
41	207° 42' 27"	1.57	-45473.91	-65302.59
40	238° 14' 26"	11.86	-45475.3	-65303.32
39	27° 50' 17"	11.07	-45481.54	-65313.4
105	358° 49' 26"	21.92	-45471.75	-65308.23
104	303° 30' 36"	37.95	-45449.83	-65308.68
103	278° 39' 26"	78.39	-45428.88	-65340.32
110	338° 23' 54"	6.93	-45417.08	-65417.82
109	98° 39' 54"	83.3	-45410.64	-65420.37
86	124° 27' 53"	34.26	-45423.19	-65338.02
85	351° 46' 08"	89.13	-45442.58	-65309.77
84	343° 06' 51"	37.08	-45354.37	-65322.53
83	318° 02' 09"	23.9	-45318.89	-65333.3
82	340° 41' 22"	38.07	-45301.12	-65349.28
81	9° 08' 06"	30.8	-45265.19	-65361.87
80	299° 29' 40"	16.45	-45234.78	-65356.98
79	16° 15' 52"	10.6	-45226.68	-65371.3
78	129° 58' 42"	24.64	-45216.5	-65368.33
77	29° 52' 02"	27.33	-45232.33	-65349.45
73	36° 58' 19"	58.33	-45208.63	-65335.84
72	25° 32' 16"	30.43	-45162.03	-65300.76
71	19° 02' 57"	15.93	-45134.57	-65287.64
70	18° 54' 40"	2.28	-45119.51	-65282.44
69	11° 07' 54"	37.19	-45117.35	-65281.7
68	0° 00' 00"	37.73	-45080.86	-65274.52
67	353° 18' 10"	55.31	-45043.13	-65274.52
66	310° 18' 30"	54.72	-44988.2	-65280.97
65	346° 25' 32"	9.63	-44952.8	-65322.7
64	130° 40' 47"	52.28	-44943.44	-65324.96
10	336° 23' 14"	66.86	-44977.52	-65285.31
9	0° 00' 00"	20.48	-44916.26	-65312.09
8	17° 21' 54"	175.97	-44895.78	-65312.09
7	132° 59' 29"	6.66	-44727.83	-65259.57
13			-44732.37	-65254.7

Площадь: 6625.976 кв.м. Периметр: 2004.25 м

65:23:0000000:14/чзу2

	Дирекционные углы (град. мин. сек.)	Длина линии(м)	X координата	Y координата
1	39° 53' 43"	62.15	-45189.8	-65453.98
2	148° 22' 57"	87.34	-45142.12	-65414.12
3	196° 15' 52"	10.6	-45216.5	-65368.33
4	196° 16' 50"	14.55	-45226.68	-65371.3
5	254° 57' 30"	39.53	-45240.65	-65375.38
6	326° 31' 05"	73.27	-45250.91	-65413.56
1			-45189.8	-65453.98

Площадь: 5076.335кв.м. Периметр: 287.44м.

Название (номер) межевого знака	Дирекционные углы (град. мин. сек.)	Длина линии(м)	X координата	Y координата
1	171° 44' 20"	5.57	-47133.6	-65438.69
43	173° 27' 31"	53.46	-47139.11	-65437.89
6	159° 08' 32"	71.37	-47192.22	-65431.8
5	158° 45' 35"	67.13	-47258.91	-65406.39
37	128° 14' 40"	47.19	-47321.48	-65382.07
36	146° 22' 10"	26.72	-47350.69	-65345.01
35	67° 29' 50"	307.69	-47372.94	-65330.21
34	113° 15' 41"	8.38	-47255.18	-65045.95
29	247° 32' 02"	315.46	-47258.49	-65038.25
28	187° 54' 03"	17.31	-47379.04	-65329.77
42	313° 47' 42"	7.4	-47396.19	-65332.15
43	7° 53' 55"	14.7	-47391.07	-65337.49
45	327° 27' 54"	25.45	-47376.51	-65335.47
44	308° 14' 14"	48.28	-47355.05	-65349.16
4	338° 57' 37"	140.83	-47325.17	-65387.08
3	351° 58' 54"	52.26	-47193.73	-65437.64
2	352° 02' 03"	5.92	-47141.98	-65444.93
1	70° 21' 23"	7.5	-47136.12	-65445.75
			-47133.6	-65438.69

Площадь: 3500,00 кв.м. Периметр: 1222.62м.

65:23:0000020:20/ ЧЗУ1

65:23:0000020:21/ чзу1

Название 109(номер) межевого знака	Дирекционные углы (град. мин. сек.)	Длина линии(м)	X координата	Y координата
43	124° 02' 49"	58.8	-45336.88	-65294.01
42	219° 33' 20"	71.92	-45369.8	-65245.29
41	332° 28' 03"	41.06	-45425.25	-65291.09
44	17° 10' 32"	54.39	-45388.84	-65310.07
43			-45336.88	-65294.01

Площадь: 2890.103кв.м. Периметр: 226.17м.

65:23:0000020:22/ чзу1

Название (номер) межевого знака	Дирекционные углы (град. мин. сек.)	Длина линии(м)	X координата	Y координата
42	110° 31' 30"	58.27	-47139.11	-65437.89
41	165° 31' 45"	104.25	-47159.54	-65383.32
40	228° 42' 37"	38.9	-47260.48	-65357.27
39	323° 51' 50"	33.73	-47286.15	-65386.5
5	339° 08' 32"	71.37	-47258.91	-65406.39
6	353° 27' 31"	53.46	-47192.22	-65431.8
42			-47139.11	-65437.89

Площадь: 6530.7кв.м. Периметр: 359.98м.

65:23:0000020:23/ чзу1

Название (номер) межевого знака	Дирекционные углы (град. мин. сек.)	Длина линии(м)	X координата	Y координата
32	116° 27' 28"	74.09	-47175.43	-65049.1
31	205° 25' 32"	67.92	-47208.44	-64982.77
30	293° 15' 04"	28.62	-47269.78	-65011.93
29	293° 17' 18"	8.37	-47258.48	-65038.23
34	293° 15' 33"	28.62	-47255.17	-65045.92
33	18° 39' 29"	72.24	-47243.87	-65072.21
32			-47175.43	-65049.1

Площадь: 4877.872кв.м. Периметр: 279.86м.

2. ПЕРЕЧЕНЬ И СВЕДЕНИЯ О ПЛОЩАДИ ОБРАЗУЕМЫХ ЗЕМЕЛЬНЫХ УЧАСТКОВ, КОТОРЫЕ БУДУТ ОТНЕСЕНЫ К ТЕРРИТОРИЯМ ОБЩЕГО ПОЛЬЗОВАНИЯ ИЛИ ИМУЩЕСТВУ ОБЩЕГО ПОЛЬЗОВАНИЯ, В ТОМ ЧИСЛЕ В ОТНОШЕНИИ КОТОРЫХ ПРЕДПОЛАГАЮТСЯ РЕЗЕРВИРОВАНИЕ И (ИЛИ) ИЗЪЯТИЕ ДЛЯ ГОСУДАРСТВЕННЫХ ИЛИ МУНИЦИПАЛЬНЫХ НУЖД

Проектом межевания предусмотрено формирование земельного участка под проектируемую подъездную дорогу. Резервирование и (или) изъятие для государственных или муниципальных нужд не предусматривается

3. ВИД РАЗРЕШЁННОГО ИСПОЛЬЗОВАНИЯ ОБРАЗУЕМЫХ УЧАСТКОВ В СООТВЕТСТВИИ С ПРОЕКТОМ ПЛАНИРОВКИ ТЕРРИТОРИИ

Вид разрешенного использования указан в соответствии с Классификатором утвержденным приказом Минэкономразвития России от 1 сентября 2014 г. N 540 (Таблица 2)

Таблица 2 - Вид разрешенного использования

Наименование вида разрешенного использования земельного участка <1>	Описание вида разрешенного использования земельного участка <2>	Код (числовое обозначение) вида разрешенного использования земельного участка <3>
Использование лесов	Деятельность по заготовке, первичной обработке и вывозу древесины и недревесных лесных ресурсов, охрана и восстановление лесов и иные цели. Содержание данного вида разрешенного использования включает в себя содержание видов разрешенного использования с кодами 10.1 - 10.5	10.0

4. ЦЕЛЕВОЕ НАЗНАЧЕНИЕ ЛЕСОВ, ВИД (ВИДЫ) РАЗРЕШЕННОГО ИСПОЛЬЗОВАНИЯ ЛЕСНОГО УЧАСТКА, КОЛИЧЕСТВЕННЫЕ И КАЧЕСТВЕННЫЕ ХАРАКТЕРИСТИКИ ЛЕСНОГО УЧАСТКА, СВЕДЕНИЯ О НАХОЖДЕНИИ ЛЕСНОГО УЧАСТКА В ГРАНИЦАХ ОСОБО ЗАЩИТНЫХ УЧАСТКОВ ЛЕСОВ (ОБРАЗОВАНИЕ ЧАСТЕЙ ЗЕМЕЛЬНОГО УЧАСТКА С КАДАСТРОВЫМ НОМЕРОМ 65:23:0000000:385)

1. Местоположение, границы и площадь проектируемого лесного участка

Кадастровый № 65:23:0000000:385

Субъект Российской Федерации

Сахалинская область

Муниципальное образование

«Городской округ Охинский»

Категория земель

лесной фонд

Лесничество (лесопарк)

Охинское

Участковое лесничество, урочище (при наличии)

Тунгорское часть2 (бывшее Нефтегорское)

Целевое назначение лесов, категория лесов

Эксплуатационные.

Квартал, выдел

№ 186 (ч. выд.9, ч выд.10)

Площадь проектируемого лесного участка - 3.3529 га

Местоположение и границы лесного участка указаны на схеме расположения проектируемого лесного участка.

2. Целевое назначение лесов

В соответствии с приказом Федерального агентства лесного хозяйства от "09" декабря 2008г. N 380 «Об определении количества лесничеств на территории Сахалинской области и установлении их границ» на территории Сахалинской области, Тунгорского ч. 2 (б. Нефтегорское) участковое лесничество входит в состав Охинского лесничества.

На момент проектирования лесного участка, на территории Охинского лесничества распространяется действие лесохозяйственного регламента, утвержденного приказом Департамента лесов и ООПТ Министерства сельского хозяйства Сахалинской области от 05.12.2008 № 666 (в редакции от 15.05.2018 г. 297-р)

(наименование решения органа государственной власти, органа местного самоуправления)

Леса на территории Сахалинской области, в соответствии со ст. 8 Федерального закона от 04.12.2006 г. № 201-ФЗ «О введении в действие Лесного кодекса РФ» отнесены к защитным, эксплуатационным лесам, что отражено в лесном плане №12-р от 03.02.2009 года, Сахалинской области, утверждённом указом Губернатора Сахалинской области 04 апреля 2012 г. № 11 и лесохозяйственном регламенте Охинского лесничества.

Согласно указанным документам лесного планирования квартал № 186 (часть выделов 9, 10) Тунгорского часть2 (бывшего Нефтегорского) участкового лесничества в котором расположен проектируемый лесной участок относится к эксплуатационным лесам.

3. Количественные и качественные характеристики проектируемого лесного участка

Количественные и качественные характеристики проектируемого лесного участка составлены на основании данных государственного лесного реестра Охинского лесничества и необходимости натурного обследования.

Таблица 1. Распределение земель

Общая площадь, га	в том числе									
	лесные земли					нелесные земли				
	занятые лесными насаждениями - всего	в том числе покрытые лесными культурами	лесные питомники, плантации	не занятые лесными насаждениями	итого	дороги	просеки	болота	другие	итого
1	2	3	4	5	6	7	8	9	10	11
3.3529	2.4116	-	-	-	2.4116	-	-	-	0.9413	0,9413

Таблица 2. Характеристика насаждений проектируемого лесного участка

Участковое лесничество	Номер квартала	Номер выдела	Площадь (га)/запас древесины при наличии (куб. м)	в том числе по группам возраста древостоя (га/куб. м)			
				Молодняки	Средневозрастные	Приспевающие	спелые и перестойные
1	2	3	5	6	7	8	9
Тунгорское часть2 (б.Нефтегорское)	186	9(часть)	2.4116/151	2.4116/151	-	-	-

Таблица 3. Средние таксационные показатели насаждений проектируемого лесного участка

Целевое назначение лесов	Хозяйство, преобладающая порода	Состав насаждений	Возраст	Бонитет	Полнота	Средний запас древесины (куб. м/га)		
						средневозрастные	приспевающие	спелые и перестойные
1	2	3	4	5	6	7	8	9
Эксплуатационные	Хвойные (Лц)	10Л	30	3	0,6	-	-	-

Таблица 4. Виды и объемы использования лесов на проектируемом лесном участке

Целевое назначение лесов	Хозяйство (хвойное, твердолиственное, мягколиственные)	Площадь (га)	Единица измерения	Объемы использования лесов (изъятия лесных ресурсов)
1	2	3	4	5
Вид использования лесов –выполнение работ по геологическому изучению недр, разработка полезных ископаемых.				
Цель предоставления лесного участка - эксплуатация скважин месторождения «Паромай»				
Эксплуатационные	-	3.3529	га	3.3529

4. Виды разрешенного использования лесов на проектируемом лесном участке

Лесохозяйственным регламентом Охинского лесничества в квартале №186 выдел 9(часть),10(часть),Тунгорское ч.2 (б. Нефтегорское)участкового лесничества соответственно в проектируемом лесном участке установлены следующие виды:

заготовка древесины; заготовка живицы; заготовка и сбор не древесных лесных ресурсов; осуществление видов деятельности в сфере охотничьего хозяйства; ведение сельского хозяйства; осуществление научно-исследовательской, образовательной деятельности; осуществление рекреационной деятельности; создание лесных плантаций и их эксплуатация; выращивание лесных плодовых, ягодных, декоративных лекарственных растений; выращивание посадочного материала лесных растений (саженцев, сеянцев); выполнение работ по геологическому изучению недр, разработке месторождений полезных ископаемых; строительство и эксплуатация водохранилищ и иных искусственных водных объектов, а также гидро-технических сооружений и специализированных портов; строительство, реконструкция, и эксплуатация линейных объектов; переработка древесины и иных лесных ресурсов; осуществление религиозной деятельности.

5. Сведения об обременениях проектируемого лесного участка-

По данным государственного лесного реестра в квартале № 186 выдел 9(часть), выдел 10(часть); Тунгорского часть2 (б. Нефтегорского) участкового лесничества Охинского лесничества – обременения отсутствуют.

6. Сведения об ограничениях использования лесов

С учетом целевого назначения, правового режима лесов и вида использования установленного лесным законодательством Российской Федерации, лесохозяйственным регламентом Охинского лесничества предусмотрены следующие ограничения в использовании лесов: Порядок использования лесов для выполнения работ по геологическому изучению недр, для разработки месторождений полезных ископаемых утвержден Приказом Рослесхоза от 27.12.2010 № 515.

При осуществлении использования лесов в целях выполнения работ по геологическому изучению недр, разработки месторождений полезных ископаемых не допускается: валка деревьев и расчистка лесных участков от древесной растительности с помощью

бульдозеров, захламление древесными остатками приграничных полос и опушек, повреждение стволов и скелетных корней опушечных деревьев, хранение свежесрубленной древесины в лесу в летний период без специальных мер защиты; затопление и длительное подтопление лесных насаждений; повреждение лесных насаждений, растительного покрова и

почв за пределами лесного участка; захламливание лесов строительными, промышленными, древесными, бытовыми и иными отходами, мусором; загрязнение площади лесного участка и территории за его пределами химическими и радиоактивными веществами; проезд транспортных средств и иных механизмов по произвольным, неустановленным маршрутам, в том числе за пределами предоставленного лесного участка.

Лица, осуществляющие использование лесов в целях выполнения работ по геологическому изучению недр, разработки месторождений полезных ископаемых, обеспечивают: принятие необходимых мер по устранению аварийных ситуаций и лесных пожаров, а также ликвидации их последствий, максимальное использование земель, занятых квартальными просеками, лесными дорогами, и других непокрытых лесом земель в целях планирования и проведения сейсморазведочных работ, в том числе перебазировки подвижного состава и грузов. Запрещается проведение сплошных рубок лесных насаждений (ст.107 ч.2 ЛК РФ).

7. Сведения о наличии зданий, сооружений, объектов, связанных с созданием лесной инфраструктуры и объектов, не связанных с созданием лесной инфраструктуры на проектируемом лесном участке

Таблица 5

№ п/п	Участковое лесничество/урочище (при наличии)	Номер квартала	Номер выдела	Площадь объекта (га)	Наименование объекта
1	2	3	4	5	6
Объекты, не связанные с созданием лесной инфраструктуры					
1	--	--	--	--	--

8. Сведения о наличии на проектируемом лесном участке особо защитных участков лесов, особо охраняемых природных территорий, зон с особыми условиями использования территории.

Таблица 6

№ п/п	Наименование участкового лесничества/урочища (при наличии)	Номер квартала	Номер выдела	Виды ОЗУ, наименование ООПТ, виды зон с особыми условиями использования территорий	Общая площадь, га
1	2	3	4	5	6
	-	-	-	-	-

9. Проектирование вида использования лесов лесного участка

Согласно лесохозяйственному регламенту Охинского лесничества квартал № 186 выдел 9(часть), 10 (часть) Гунгорского часть 2 (б. Нефтегорского) участкового лесничества Охинского лесничества, в границах которого расположен проектируемый лесной участок, относится к зоне планируемого освоения лесов для выполнения работ по геологическому изучению недр, разработке месторождений полезных ископаемых.

СХЕМА РАСПОЛОЖЕНИЯ ПРОЕКТИРУЕМОГО ЛЕСНОГО УЧАСТКА

Субъект Российской Федерации	<u>Сахалинская область</u>
Муниципальное образование	<u>«Городской округ Охинский»</u>
Категория земель	<u>лесной фонд</u>
Лесничество (лесопарк)	<u>Охинское</u>
Участковое лесничество	<u>Тунгорское часть 2 (б. Нефтегорское)</u>
Вид использования лесов	Выполнение работ по геологическому изучению недр, разработка полезных ископаемых.
Цель предоставления лесного участка	эксплуатация скважин месторождения « Паромай»

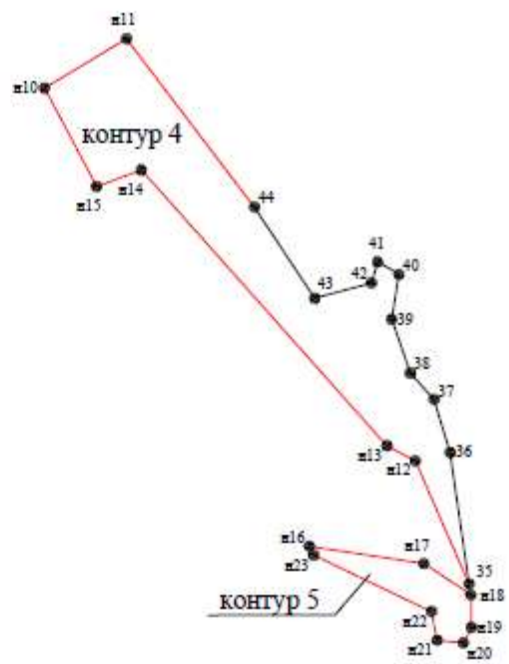
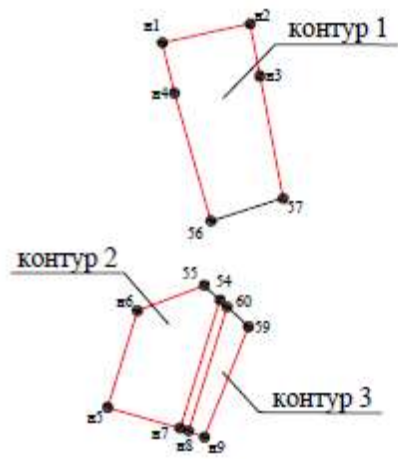
М: 1:25000



Условные обозначения:

— граница участка

65:23:0000000: 385(:ЗУ1)-кадастровый номер земельного участка (Охинское лесничество)



Масштаб 1:5000

Геоданные:

Каталог координат (МСК Оха):

Контур 1

Номера точек		Направление румбы (азимуты) линий, °	Длина линий, метры
1	2	ЮВ: 82° 10' 13"	60.31
2	3	ЮЗ: 18° 15' 44"	35.60
3	4	ЮЗ: 18° 40' 43"	83.44
4	5	ЮЗ: 78° 41' 49"	50.76
5	6	ЮВ: 26° 28' 44"	89.05
6	1	ЮВ: 22° 42' 57"	35.02

Номера характерных точек	X	Y
1	-44555.20	-65298.30
2	-44542.64	-65239.31
3	-44577.64	-65232.80
4	-44659.60	-65217.16
5	-44674.85	-65265.58
6	-44589.26	-65290.15
1	-44555.20	-65298.30

Контур 2

Номера точек		Направление румбы (азимуты) линий, °	Длина линий, метры
7	8	ЮВ: 25° 49' 20"	68.00
8	9	ЮВ: 76° 36' 27"	48.03
9	10	ЮЗ: 61° 10' 54"	14.36
10	11	ЮЗ: 26° 13' 05"	89.96
11	7	ЮЗ: 80° 48' 01"	50.45

Номера характерных точек	X	Y
7	-44799.99	-65335.00
8	-44735.00	-65315.00
9	-44718.03	-65270.07
10	-44727.83	-65259.57
11	-44813.68	-65286.44
7	-44799.99	-65335.00

Контур 3

Номера точек		Направление румбы (азимуты) линий, °	Длина линий, метры
12	13	ЮВ: 26° 10' 36"	54.73
13	14	ЮВ: 61° 09' 31"	55.30
14	15	ЮВ: 32° 13' 15"	37.74
15	12	ЮЗ: 76° 32' 32"	37.19

Номера характерных точек	X	Y
12	-44815.60	-65280.70
13	-44732.37	-65254.70
14	-45745.66	-65240.46
15	-45820.00	-65270.00
12	-44815.60	-65280.70

Контур 4

Номера точек		Направление румбы (азимуты) линий, °	Длина линий, метры
16	17	ЮВ: 69° 27' 36"	64.26
17	18	ЮВ: 52° 15' 46"	141.84

Номера характерных точек	X	Y
16	-45110.00	-65595.00
17	-45076.94	-65539.90
18	-45189.80	-65453.98

18	19	ЮВ: 48° 20' 40"	73.27
19	20	ЮЗ: 80° 16' 01"	39.53
20	21	ЮЗ: 24° 37' 10"	14.55
21	22	ЮЗ: 71° 38' 14"	16.45
22	23	СЗ: 13° 39' 49"	30.80
23	24	СЗ: 31° 06' 52"	38.07
24	25	СВ: 56° 43' 56"	23.90
25	26	СВ: 27° 43' 18"	37.08
26	27	СВ: 14° 39' 19"	89.13
27	28	СВ: 36° 54' 08"	90.18
28	29	СВ: 72° 49' 38"	21.48
29	30	СВ: 56° 31' 51"	247.89
30	31	СВ: 76° 57' 04"	31.96
31	16	СВ: 42° 06' 58"	74.71

19	-45250.91	-65413.56
20	-45240.65	-65375.38
21	-45226.68	-65371.30
22	-45234.78	-65356.98
23	-45265.19	-65361.87
24	-45301.12	-65349.28
25	-45318.89	-65333.30
26	-45354.37	-65322.53
27	-45442.58	-65309.77
28	-45360.00	-65346.00
29	-45349.99	-65365.00
30	-45164.99	-65530.00
31	-45176.00	-65560.00
16	-45110.00	-65595.00

Контур 5

Номера точек		Направление румбы (азимуты) линий, °	Длина линий, метры
32	33	ЮВ: 85° 12' 30"	77.77
33	34	ЮЗ: 68° 43' 33"	37.95
34	35	ЮЗ: 03° 11' 19"	21.92
35	36	СЗ: 40° 11' 47"	11.61
36	37	СЗ: 87° 08' 40"	17.81
37	38	ЮЗ: 18° 53' 28"	19.61
38	39	ЮЗ: 74° 21' 38"	87.83
39	32	ЮЗ: 39° 27' 08"	6.62

Номера характерных точек	X	Y
32	-45417.20	-65417.21
33	-45428.88	-65340.32
34	-45449.83	-65308.68
35	-45471.75	-65308.23
36	-45482.01	-65313.66
37	-45480.32	-65331.39
38	-45461.07	-65335.11
39	-45423.16	-65414.34
32	-45417.20	-65417.21

5. ЦЕЛЕВОЕ НАЗНАЧЕНИЕ ЛЕСОВ, ВИД (ВИДЫ) РАЗРЕШЕННОГО ИСПОЛЬЗОВАНИЯ ЛЕСНОГО УЧАСТКА, КОЛИЧЕСТВЕННЫЕ И КАЧЕСТВЕННЫЕ ХАРАКТЕРИСТИКИ ЛЕСНОГО УЧАСТКА, СВЕДЕНИЯ О НАХОЖДЕНИИ ЛЕСНОГО УЧАСТКА В ГРАНИЦАХ ОСОБО ЗАЩИТНЫХ УЧАСТКОВ ЛЕСОВ(ОБРАЗОВАНИЕ ЧАСТИ ЗЕМЕЛЬНОГО УЧАСТКА С КАДАСТРОВЫМ НОМЕРОМ 65:23:0000000:385)

1. Местоположение, границы и площадь проектируемого лесного участка

Кадастровый № 65:23:0000000:385

Субъект Российской Федерации	<u>Сахалинская область</u>
Муниципальное образование	<u>Городской округ «Охинский»</u>
Категория земель	<u>лесной фонд</u>
Лесничество (лесопарк)	<u>Охинское</u>
Участковое лесничество, урочище (при наличии)	<u>Тунгорское часть 2 (б. Нефтегорское)</u>
Целевое назначение лесов, категория лесов	<u>Эксплуатационные леса</u>
Квартал, выдел	<u>№ 186 (часть выдела 9, 10, 11), 199 (часть выдела 16, 17), 200 (часть выдела 15, 16, 10)</u>

Площадь проектируемого лесного участка - 21,2957 га

Местоположение и границы лесного участка указаны на схеме расположения проектируемого лесного участка.

2. Целевое назначение лесов

В соответствии с приказом Федерального агентства лесного хозяйства от **"09" декабря 2008г. N 380 «Об определении количества лесничеств на территории Сахалинской области и установлении их границ»** на территории Сахалинской области, Тунгорского ч. 2 (б. Нефтегорское) участковое лесничество входит в состав Охинского лесничества.

На момент проектирования лесного участка, на территории Охинского лесничества распространяется действие лесохозяйственного регламента, утвержденного приказом Департамента лесов и ООПТ Министерства сельского хозяйства Сахалинской области от 05.12.2008 № 666 (в редакции от 15.05.2018 г. 297-р)

(наименование решения органа государственной власти, органа местного самоуправления)

Леса на территории Сахалинской области, в соответствии со ст. 8 Федерального закона от

04.12.2006 г. № 201-ФЗ «О введении в действие Лесного кодекса РФ» отнесены к защитным, эксплуатационным лесам, что отражено в лесном плане №12-р от 03.02.2009 года, Сахалинской области, утверждённом указом Губернатора Сахалинской области 04 апреля 2012 г. № 11 и лесохозяйственном регламенте Охинского лесничества.

Согласно указанным документам лесного планирования квартал № 186 (часть выдела 9, 10, 11), 199 (часть выдела 16, 17), 200 (часть выдела 15, 16, 10) Тунгорского ч. 2 (б. Нефтегорское) участкового лесничества, в котором расположен проектируемый лесной участок, относится к эксплуатационным лесам.

3. Количественные и качественные характеристики проектируемого лесного участка

Количественные и качественные характеристики проектируемого лесного участка составлены на основании данных государственного лесного реестра Ногликского лесничества и необходимости натурного обследования.

Таблица 1. Распределение земель

Общая площадь, га	в том числе									
	лесные земли					нелесные земли				
	занятые лесными насаждениями - всего	в том числе покрытые лесными культурами	лесные питомники, плантации	не занятые лесными насаждениями	итого	дороги	просеки	болота	другие	итого
1	2	3	4	5	6	7	8	9	10	11
21,2957	10,7917	-	-	10,5040	21,2957	-	-	-	-	-

Таблица 2. Характеристика насаждений проектируемого лесного участка

Участковое лесничество	Номер квартала	Номер выдела	Состав насаждения или характеристика лесного участка при отсутствии насаждений	Площадь (га)/запас древесины при наличии (куб. м)	в том числе по группам возраста древостоя (га/куб. м)			
					Молодняки	Средневозрастные	Приспевающие	Спелые и перестойные
1	2	3	4	5	6	7	8	9
Тунгорское, часть 2	186	ч. в. 9	10Л	4,8354	4,8354/343	-	-	-
Тунгорское, часть 2	186	ч. в. 10	нарушенные земли	6,1737	-	-	-	-
Тунгорское, часть 2	186	ч. в. 11	4Б64ОС2Л	2,4460	2,4460/73	-	-	-

Тунгорское, часть 2	199	ч. в. 16	8Л2Е	1,6206	1,6206/80	-	-	-
Тунгорское, часть 2	199	ч. в. 17	нарушенные земли	1,6737	-	-	-	-
Тунгорское, часть 2	200	ч. в. 10	10Л	0,2192	0,2192/13	-	-	-
Тунгорское, часть 2	200	ч. в. 15	нарушенные земли	1,4343	-	-	-	-
Тунгорское, часть 2	200	ч. в. 16	10Л	2,8928	2,8928/26	-	-	-
Итого				21,2957	12,0140/735	-	-	-

Таблица 3. Средние таксационные показатели насаждений проектируемого лесного участка

Целевое назначение лесов	Хозяйство, преобладающая порода	Состав насаждений	Возраст	Бонитет	Полнота	Средний запас древесины (куб. м/га)		
						средне-возрастные	приспевающие	спелые и перестойные
1	2	3	4	5	6	7	8	9
эксплуатационные	Хвойное, Лиственница	10Л1Б	50	4	0.5	-	-	-

Таблица 4. Виды и объемы использования лесов на проектируемом лесном участке

Целевое назначение лесов	Хозяйство (хвойное, твердолиственное, мягколиственные)	Площадь (га)	Единица измерения	Объемы использования лесов (изъятия лесных ресурсов)м ³
1	2	3	4	5
Вид использования лесов —для строительства, реконструкции, эксплуатации линейного объекта Цель предоставления лесного участка - для строительства, реконструкции, эксплуатации линейного объекта (Обустройство скважин на месторождении «Паромай»)				
эксплуатационные	хвойное	4,8354	га	-
эксплуатационные	лиственное	2,4460	га	
эксплуатационные	хвойное	1,6206	га	

ные				
эксплуатационные	хвойное	0,2192	га	
эксплуатационные	хвойное	2,8928	га	
Итого		12,0140	га	

4. Виды разрешенного использования лесов на проектируемом лесном участке

Лесохозяйственным регламентом Охинского лесничества в квартале № 186 (часть выдела 9, 10, 11), 199 (часть выдела 16, 17), 200 (часть выдела 15, 16, 10) Тунгорского ч. 2 (б. Нефтегорское) участкового лесничества соответственно в проектируемом лесном участке установлены следующие виды:

заготовка древесины; заготовка живицы; заготовка и сбор не древесных лесных ресурсов; осуществление

видов деятельности в сфере охотничьего хозяйства; ведение сельского хозяйства; осуществление научно-исследовательской, образовательной деятельности; осуществление рекреационной деятельности; создание

лесных плантаций и их эксплуатация; выращивание лесных плодовых, ягодных, декоративных лекарственных растений; выращивание посадочного материала лесных растений (саженцев, сеянцев); выполнение работ по геологическому изучению недр, разработке месторождений полезных ископаемых; строительство и эксплуатация водохранилищ и иных искусственных водных объектов, а также гидро-технических сооружений и специализированных портов; строительство, реконструкция, и эксплуатация линейных объектов; переработка древесины и иных лесных ресурсов; осуществление религиозной деятельности.

5. Сведения об обременениях проектируемого лесного участка

По данным государственного лесного реестра в кварталах № 186 (часть выдела 9, 10, 11), 199 (часть выдела 16, 17), 200 (часть выдела 15, 16, 10) Тунгорского ч. 2 (б. Нефтегорское) участкового лесничества Охинского лесничества – обременения отсутствуют.

6. Сведения об ограничениях использования лесов

С учетом целевого назначения, правового режима лесов и вида использования установленного лесным законодательством Российской Федерации, лесохозяйственным регламентом Охинского лесничества предусмотрены следующие ограничения в использовании лесов: Порядок использования лесов для выполнения работ по геологическому изучению недр, для разработки месторождений полезных ископаемых утвержден Приказом Рослесхоза от 27.12.2010 № 515.

При осуществлении использования лесов в целях выполнения работ по геологическому изучению недр, разработки месторождений полезных ископаемых не допускается: валка деревьев и расчистка лесных участков от древесной растительности с помощью бульдозеров, захламление древесными остатками приграничных полос и опушек, повреждение стволов и скелетных корней опушечных деревьев, хранение свежесрубленной древесины в лесу в летний период без специальных мер защиты; затопление и длительное подтопление лесных насаждений; повреждение лесных насаждений, растительного покрова и почв за пределами лесного участка; захламление лесов строительными, промышленными, древесными,

бытовыми и иными отходами, мусором; загрязнение площади лесного участка и территории за его пределами химическими и радиоактивными веществами; проезд транспортных средств и иных механизмов по произвольным, неустановленным маршрутам, в том числе за пределами предоставленного лесного участка.

Лица, осуществляющие использование лесов в целях выполнения работ по геологическому изучению недр, разработки месторождений полезных ископаемых, обеспечивают: принятие необходимых мер по устранению аварийных ситуаций и лесных пожаров, а также ликвидации их последствий, максимальное использование земель, занятых квартальными просеками, лесными дорогами, и других непокрытых лесом земель в целях планирования и проведения сейсморазведочных работ, в том числе перебазировки подвижного состава и грузов. Запрещается проведение сплошных рубок лесных насаждений (ст.107 ч.2 ЛК РФ).

7. Сведения о наличии зданий, сооружений, объектов, связанных с созданием лесной инфраструктуры и объектов, не связанных с созданием лесной инфраструктуры на проектируемом лесном участке

Таблица 5

№ п/п	Участковое лесничество/урочище (при наличии)	Номер квартала	Номер выдела	Площадь объекта (га)	Наименование объекта
1	2	3	4	5	6
Объекты, не связанные с созданием лесной инфраструктуры					

8. Сведения о наличии на проектируемом лесном участке особо защитных участков лесов, особо охраняемых природных территорий, зон с особыми условиями использования территории.

Таблица 6

№ п/п	Наименование участкового лесничества/урочища (при наличии)	Номер квартала	Номер выдела	Виды ОЗУ, наименование ООПТ, виды зон с особыми условиями использования территорий	Общая площадь, га
1	2	3	4	5	6
-	-	-	-	-	-

9. Проектирование вида использования лесов лесного участка

Согласно лесохозяйственному № № 186 (часть выдела 9, 10, 11), 199 (часть выдела 16, 17), 200 (часть выдела 15, 16, 10) Тунгорского ч. 2 (б. Нефтегорское) участкового лесничества Охинского лесничества, в границах которого расположен проектируемый лесной участок, относится к зоне планируемого освоения лесов для **строительства, реконструкции, эксплуатации линейного объекта.**

СХЕМА РАСПОЛОЖЕНИЯ ПРОЕКТИРУЕМОГО ЛЕСНОГО УЧАСТКА

Субъект Российской Федерации

Сахалинская область

Муниципальное образование

Городской округ «Охинский»

Категория земель

лесной фонд

Лесничество (лесопарк)

Охинское

Участковое лесничество

Тунгорское ч. 2 (бывшее Нефтегорское)

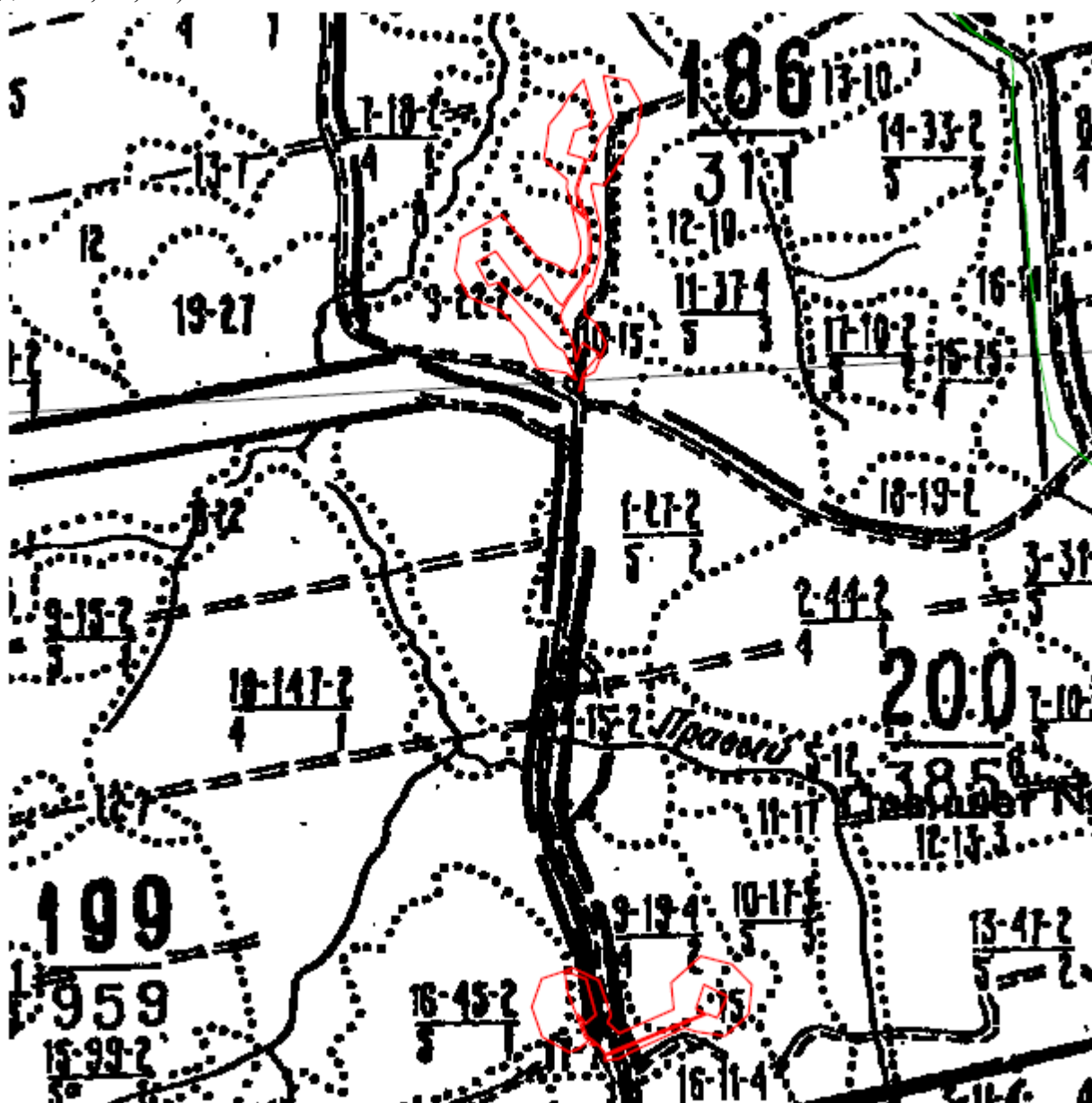
Вид использования лесов

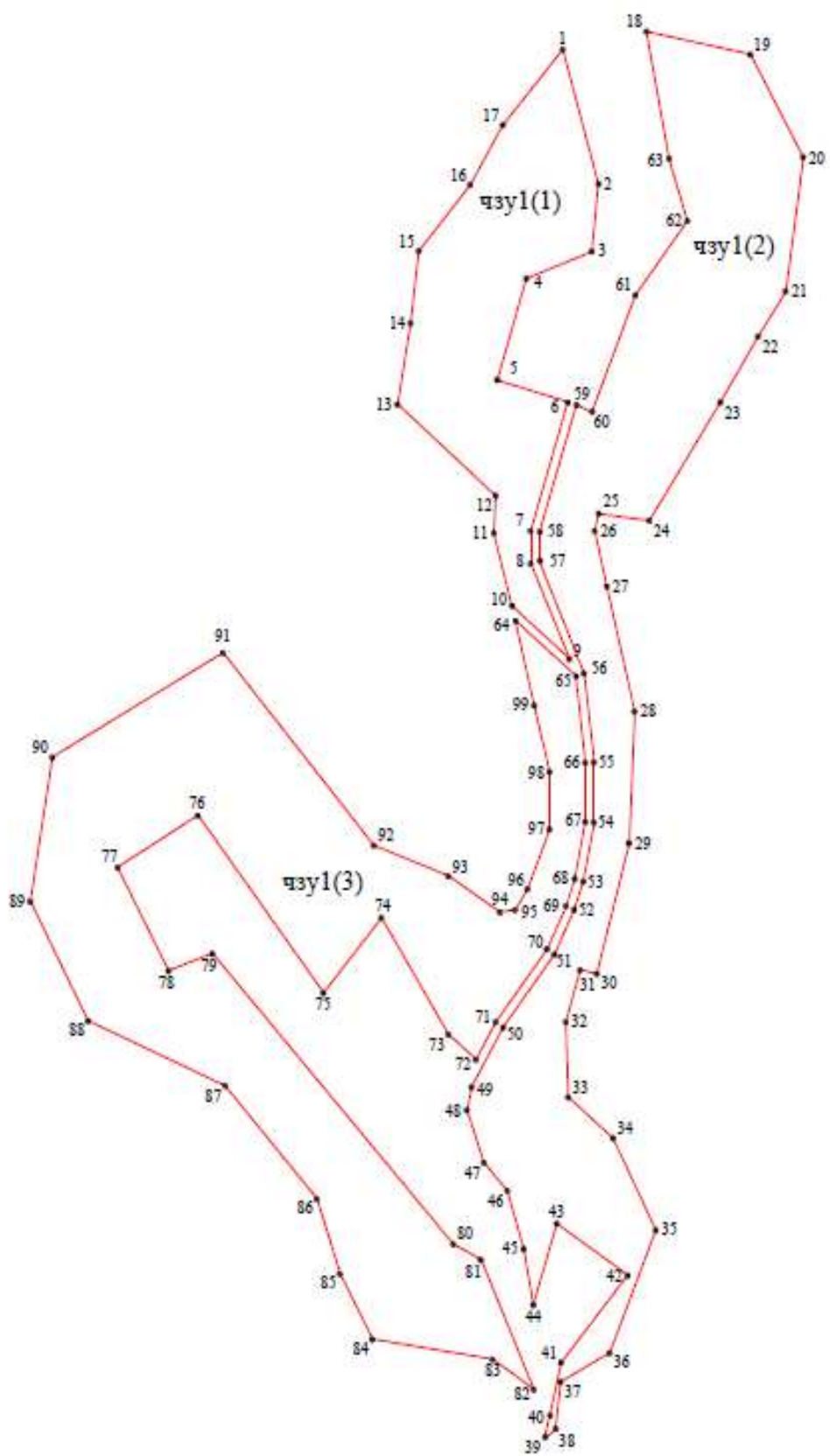
для строительства, реконструкции, эксплуатации линейного объекта

Цель предоставления лесного участка

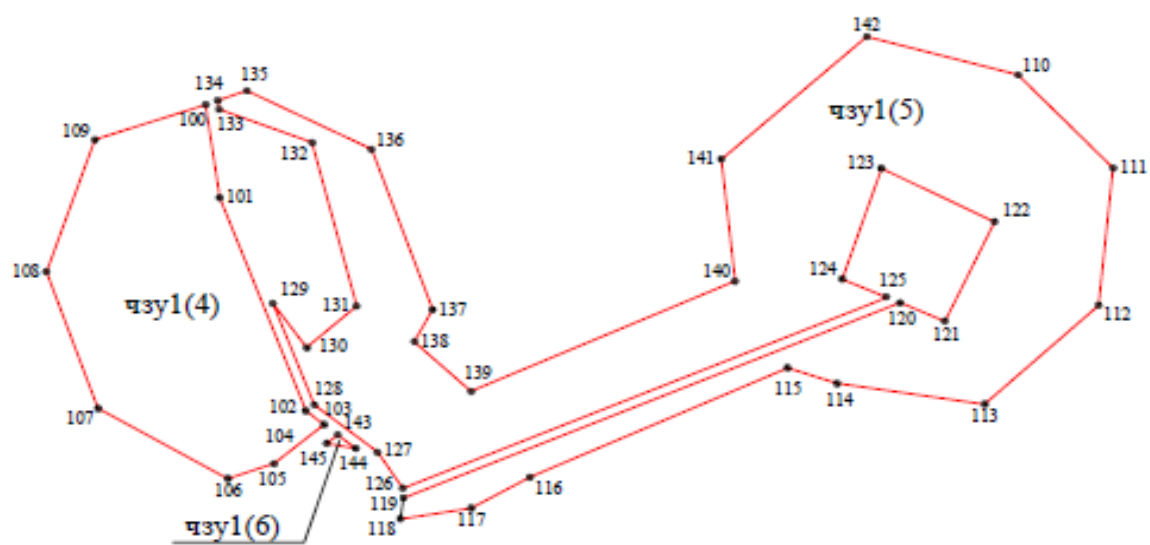
для строительства, реконструкции, эксплуатации линейного объекта (Обустройство скважин на месторождении «Паромай»)

Масштаб 1:25000 № 186 (часть выдела 9, 10, 11), 199 (часть выдела 16, 17), 200 (часть выдела 15, 16, 10)





Масштаб 1:5000



Масштаб 1:5000

Геоданные:

Каталог координат (МСК Оха):

Контур 1

Номера точек		Направление румбы (азимуты) линий, °	Длина линий, метры
1	2	ЮВ: 16° 01' 19"	89.04
2	3	ЮЗ: 5° 56' 39"	43.41
3	4	ЮЗ: 69° 18' 09"	48.03
4	5	ЮЗ: 17° 06' 28"	68.00
5	6	ЮВ: 74° 15' 53"	50.45
6	7	ЮЗ: 17° 20' 48"	86.02
7	8	ЮВ: 0° 00' 00"	20.47
8	9	ЮВ: 23° 36' 34"	66.86
9	10	СЗ: 49° 17' 20"	52.29
10	11	СЗ: 14° 59' 52"	47.91
11	12	СВ: 3° 48' 22"	23.49
12	13	СЗ: 49° 02' 38"	89.37
13	14	СВ: 9° 53' 08"	52.66
14	15	СВ: 6° 50' 39"	45.83
15	16	СВ: 39° 53' 09"	54.94
16	17	СВ: 30° 15' 23"	44.19
17	1	СВ: 40° 30' 38"	4.83

Номера характерных точек	X	Y
1	-44589.27	-65290.15
2	-44674.85	-65265.58
3	-44718.03	-65270.07
4	-44735.00	-65315.00
5	-44799.99	65335.00
6	-44813.68	-65286.44
7	-44895.78	-65312.09
8	-44916.26	-65312.09
9	-44977.52	-65285.31
10	-44943.41	-65324.95
11	-44897.13	-65337.35
12	-44873.70	-65335.79
13	-44815.12	-65403.28
14	-44763.24	-65394.24
15	-44717.74	-65388.78
16	-44675.58	-65353.55
17	-44637.41	-65331.28
1	-44589.27	-65290.15

Контур 2

Номера точек		Направление румбы (азимуты) линий, °	Длина линий, метры
18	19	ЮВ: 78° 22' 48"	72.85
19	20	ЮВ: 28° 53' 31"	74.99
20	21	ЮЗ: 7° 59' 46"	86.17
21	22	ЮЗ: 33° 22' 48"	34.31
22	23	ЮЗ: 31° 38' 23"	49.33
23	24	ЮЗ: 32° 49' 24"	89.74
24	25	СЗ: 82° 31' 12"	35.04
25	26	ЮЗ: 14° 11' 32"	11.20
26	27	ЮВ: 13° 19' 42"	36.28
27	28	ЮВ: 13° 19' 56"	82.10
28	29	ЮЗ: 2° 35' 09"	83.74
29	30	ЮЗ: 14° 49' 55"	86.11
30	31	СЗ: 77° 59' 04"	11.72

Номера характерных точек	X	Y
18	-44577.64	-65232.80
19	-44592.32	-65161.45
20	-44657.97	-65125.22
21	-44743.30	-65137.20
22	-44771.95	-65156.08
23	-44813.95	-65181.95
24	-44889.36	-65230.60
25	-44884.80	-65265.34
26	-44895.66	-65268.08
27	-44930.97	-65259.72
28	-45010.86	-65240.79
29	-45094.52	-65244.57
30	-45177.75	-65266.61
31	-45175.31	-65278.07
32	-45208.61	-65287.83
33	-45256.53	-65286.14

31	32	ЮЗ: 16° 20' 06"	34.70
32	33	ЮВ: 2° 01' 16"	47.95
33	34	ЮВ: 49° 40' 46"	40.10
34	35	ЮВ: 26° 41' 01"	65.60
35	36	ЮЗ: 22° 09' 13"	84.33
36	37	ЮЗ: 61° 06' 18"	38.38
37	38	ЮЗ: 6° 45' 07"	31.15
38	39	ЮЗ: 54° 48' 07"	9.08
39	40	СВ: 14° 14' 40"	14.15
40	41	СВ: 12° 55' 20"	35.86
41	42	СВ: 39° 33' 17"	71.92
42	43	СЗ: 55° 57' 21"	58.80
43	44	ЮЗ: 17° 10' 36"	54.39
44	45	СЗ: 10° 24' 46"	36.38
45	46	СЗ: 16° 54' 15"	38.87
46	47	СЗ: 41° 57' 31"	24.02
47	48	СЗ: 19° 19' 12"	35.16
48	49	СВ: 12° 09' 19"	15.36
49	50	СВ: 29° 40' 27"	43.61
50	51	СВ: 36° 58' 19"	58.54
51	52	СВ: 25° 32' 15"	31.38
52	53	СВ: 19° 03' 27"	18.97
53	54	СВ: 11° 07' 23"	38.19
54	55	СВ: 0° 00' 00"	38.67
55	56	СЗ: 6° 57' 02"	56.65
56	57	СЗ: 23° 14' 28"	77.83
57	58	СВ: 0° 00' 00"	18.32
58	59	СВ: 17° 22' 40"	84.99
59	60	ЮВ: 67° 36' 39"	11.58
60	61	СВ: 21° 40' 12"	80.00
61	62	СВ: 37° 12' 21"	59.41
62	63	СЗ: 18° 03' 26"	40.75
63	18	СЗ: 10° 48' 16"	83.44

34	-45282.48	-65255.57
35	-45341.09	-65226.11
36	-45419.20	-65257.91
37	-45437.74	-65291.51
38	-45468.68	-65295.18
39	-45473.91	-65302.59
40	-45460.20	-65299.11
41	-45425.25	-65291.09
42	-45369.80	-65245.29
43	-45336.88	-65294.01
44	-45388.84	-65310.07
45	-45353.06	-65316.65
46	-45315.87	-65327.95
47	-45298.01	-65344.01
48	-45264.83	-65355.64
49	-45249.82	-65352.41
50	-45211.93	-65330.82
51	-45165.16	-65295.61
52	-45136.85	-65282.08
53	-45118.91	-65275.89
54	-45081.44	-65268.52
55	-45042.78	-65268.52
56	-44986.54	-65275.38
57	-44915.03	-65306.09
58	-44896.70	-65306.09
59	-44815.60	-65280.71
60	-44820.01	-65270.00
61	-44745.66	-65240.46
62	-44698.34	-65204.53
63	-44659.60	-65217.16
18	-44577.64	-65232.80

Контур 3

Номера точек		Направление румбы (азимуты) линий, °	Длина линий, метры
64	65	ЮВ: 49° 42' 05"	54.73
65	66	ЮВ: 6° 41' 57"	55.30
66	67	ЮВ: 0° 00' 00"	37.74
67	68	ЮЗ: 11° 08' 24"	37.19

Номера характерных точек	X	Y
64	-44952.81	-65322.71
65	-44988.20	-65280.97
66	-45043.13	-65274.52
67	-45080.86	-65274.52
68	-45117.35	-65281.70
69	-45134.57	-65287.64

68	69	ЮЗ: 19° 02' 12"	18.21
69	70	ЮЗ: 25° 31' 37"	30.44
70	71	ЮЗ: 36° 58' 08"	58.33
71	72	ЮЗ: 29° 52' 29"	27.33
72	73	СЗ: 50° 02' 15"	24.64
73	74	СЗ: 31° 36' 59"	87.35
74	75	ЮЗ: 39° 53' 44"	62.15
75	76	СЗ: 37° 16' 56"	141.84
76	77	ЮЗ: 59° 02' 27"	64.26
77	78	ЮВ: 27° 56' 13"	74.71
78	79	СВ: 69° 50' 40"	31.96
79	80	ЮВ: 41° 43' 48"	247.89
80	81	ЮВ: 62° 12' 38"	21.47
81	82	ЮВ: 23° 41' 22"	90.18
82	83	СЗ: 55° 31' 60"	34.27
83	84	СЗ: 81° 19' 08"	83.30
84	85	СЗ: 28° 03' 33"	47.49
85	86	СЗ: 18° 19' 14"	50.10
86	87	СЗ: 41° 15' 38"	95.64
87	88	СЗ: 66° 07' 11"	102.49
88	89	СЗ: 27° 28' 19"	85.75
89	90	СВ: 9° 20' 40"	93.13
90	91	СВ: 60° 21' 41"	134.46
91	92	ЮВ: 40° 07' 15"	160.45
92	93	ЮВ: 69° 03' 19"	54.70
93	94	ЮВ: 56° 53' 12"	42.07
94	95	СВ: 81° 50' 03"	10.49
95	96	СВ: 32° 53' 38"	15.84
96	97	СВ: 21° 49' 20"	40.88
97	98	СВ: 0° 00' 00"	36.53
98	99	СЗ: 13° 59' 55"	43.48
99	64	СЗ: 13° 46' 03"	55.88

70	-45162.03	-65300.76
71	-45208.63	-65335.84
72	-45232.33	-65349.45
73	-45216.50	-65368.33
74	-45142.12	-65414.12
75	-45189.80	-65453.98
76	-45076.94	-65539.90
77	-45110.00	-65595.00
78	-45176.00	-65560.00
79	-45164.99	-65530.00
80	-45349.99	-65365.00
81	-45360.00	-65346.00
82	-45442.58	-65309.77
83	-45423.19	-65338.02
84	-45410.61	-65420.37
85	-45368.71	-65442.71
86	-45321.15	-65458.45
87	-45249.25	-65521.53
88	-45207.76	-65615.24
89	-45131.68	-65654.79
90	-45039.80	-65639.67
91	-44973.30	-65522.81
92	-45096.00	-65419.41
93	-45115.55	-65368.32
94	-45138.54	-65333.08
95	-45137.05	-65322.69
96	-45123.74	-65314.09
97	-45085.80	-65298.90
98	-45049.27	-65298.90
99	-45007.08	-65309.41
64	-44952.81	-65322.71

Контур 4

Номера точек		Направление румбы (азимуты) линий, °	Длина линий, метры
100	101	ЮВ: 8° 01' 46"	58.17
101	102	ЮВ: 21° 02' 19"	140.84
102	103	ЮВ: 51° 40' 50"	13.68

Номера характерных точек	X	Y
100	-47136.12	-65445.77
101	-47193.73	-65437.64
102	-47325.17	-65387.08
103	-47333.66	-65376.35
104	-47342.96	-65387.68

103	104	ЮЗ: 50° 37' 30"	14.66
104	105	ЮЗ: 50° 38' 07"	23.26
105	106	ЮЗ: 71° 09' 42"	28.75
106	107	СЗ: 60° 25' 30"	87.57
107	108	СЗ: 19° 43' 02"	89.76
108	109	СВ: 19° 14' 27"	86.29
109	100	СВ: 71° 34' 49"	68.63

105	-47357.71	-65405.67
106	-47366.99	-65432.87
107	-47323.77	-65509.03
108	-47239.28	-65539.31
109	-47157.81	-65510.88
100	-47136.12	-65445.77

Контур 5

Номера точек		Направление румбы (азимуты) линий, °	Длина линий, метры
110	111	ЮВ: 44° 04' 12"	80.20
111	112	ЮЗ: 5° 46' 27"	85.19
112	113	ЮЗ: 47° 36' 11"	90.50
113	114	СЗ: 81° 38' 05"	87.66
114	115	СЗ: 71° 20' 56"	30.53
115	116	ЮЗ: 65° 56' 18"	165.76
116	117	ЮЗ: 61° 01' 25"	39.33
117	118	ЮЗ: 80° 52' 14"	42.11
118	109	СВ: 7° 48' 53"	12.98
109	110	СВ: 67° 32' 05"	315.49
110	111	ЮВ: 66° 44' 36"	28.62
111	112	СВ: 25° 25' 32"	67.92
112	113	СЗ: 63° 32' 42"	74.09
113	114	ЮЗ: 18° 39' 47"	72.23
114	115	ЮВ: 66° 44' 13"	28.62
115	116	ЮЗ: 67° 29' 48"	307.72
116	117	СЗ: 33° 37' 25"	26.73
117	118	СЗ: 51° 45' 44"	47.19
118	119	СЗ: 21° 14' 18"	67.13
119	120	ЮВ: 36° 08' 20"	33.72
120	121	СВ: 48° 43' 14"	38.90
121	122	СЗ: 14° 28' 16"	104.25
122	123	СЗ: 69° 28' 48"	58.27
123	124	СЗ: 8° 04' 43"	5.58
124	125	СВ: 70° 21' 07"	18.03
125	126	ЮВ: 63° 39' 59"	81.74
126	127	ЮВ: 19° 52' 19"	105.13
127	128	ЮЗ: 28° 25' 23"	22.50
128	129	ЮВ: 47° 23' 44"	45.39
129	130	СВ: 66° 17' 32"	169.11

Номера характерных точек	X	Y
110	-47117.69	-64968.92
111	-47175.31	-64913.14
112	-47260.07	-64921.71
113	-47321.09	-64988.55
114	-47308.34	-65075.27
115	-47298.58	-65104.20
116	-47366.16	-65255.55
117	-47385.22	-65289.96
118	-47391.90	-65331.54
119	-47379.04	-65329.77
120	-47258.48	-65038.23
121	-47269.78	-65011.93
122	-47208.44	-64982.77
123	-47175.43	-65049.10
124	-47243.87	-65072.21
125	-47255.17	-65045.92
126	-47372.94	-65330.21
127	-47350.69	-65345.01
128	-47321.48	-65382.07
129	-47258.91	-65406.39
130	-47286.15	-65386.50
131	-47260.48	-65357.27
132	-47159.54	-65383.32
133	-47139.11	-65437.89
134	-47133.59	-65438.67
135	-47127.53	-65421.69
136	-47163.79	-65348.44
137	-47262.66	-65312.70
138	-47282.44	-65323.41
139	-47313.17	-65290.00
140	-47245.18	-65135.16
141	-47169.88	-65143.13
142	-47094.13	-65057.81
110	-47117.69	-64968.92

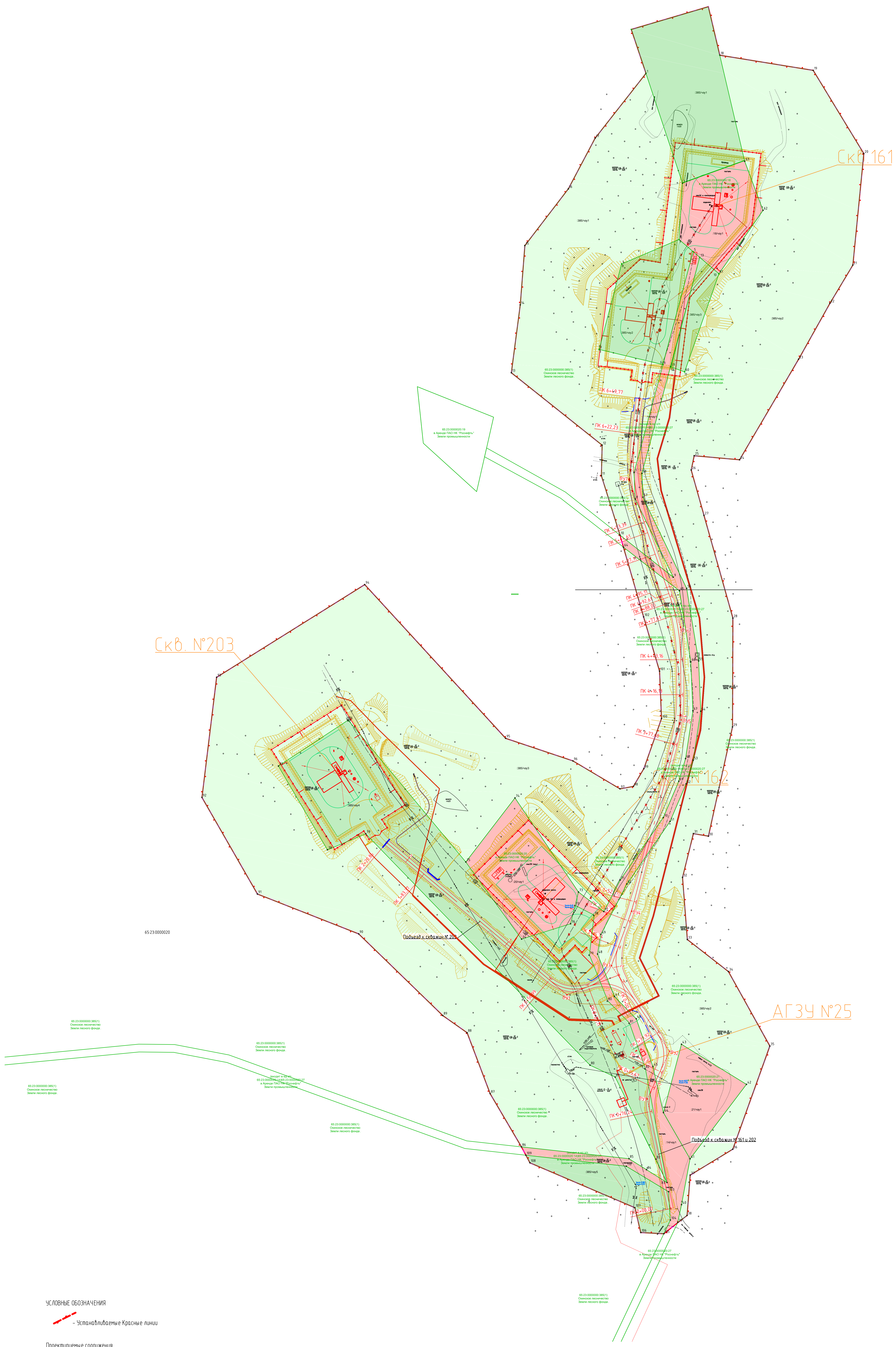
130	131	СЗ: 6° 02' 29"	75.72
131	132	СВ: 48° 24' 09"	114.09
132	133	ЮВ: 75° 09' 27"	91.95
133	134	ЮВ: 44° 04' 12"	80.20
134	135	ЮЗ: 5° 46' 27"	85.19
135	136	ЮЗ: 47° 36' 11"	90.50
136	137	СЗ: 81° 38' 05"	87.66
137	138	СЗ: 71° 20' 56"	30.53
138	139	ЮЗ: 65° 56' 18"	165.76
138	140	ЮЗ: 61° 01' 25"	39.33
140	141	ЮЗ: 80° 52' 14"	42.11
141	142	СВ: 7° 48' 53"	12.98
142	110	СВ: 67° 32' 05"	315.49

Контур 6

Номера точек		Направление румбы (азимуты) линий, °	Длина линий, метры
143	144	ЮВ: 51° 46' 04"	13.67
144	145	СЗ: 79° 40' 10"	17.46
145	143	СВ: 50° 21' 26"	8.36

Номера характерных точек	X	Y
143	-47339.98	-65368.32
144	-47348.44	-65357.58
145	-47345.31	-65374.76
143	-47339.98	-65368.32

ГРАФИЧЕСКАЯ ЧАСТЬ ЧЕРТЁЖ МЕЖЕВАНИЯ. ОСНОВНАЯ ЧАСТЬ.



УСЛОВНЫЕ ОБОЗНАЧЕНИЯ

- Устанавливаемые Красные линии

Проектируемые сооружения

- Проектируемая ВЛ
- Проектируемый нефтепровод
- Проектируемые площадки
- Демонтаж сооружений

Объекты инфраструктуры

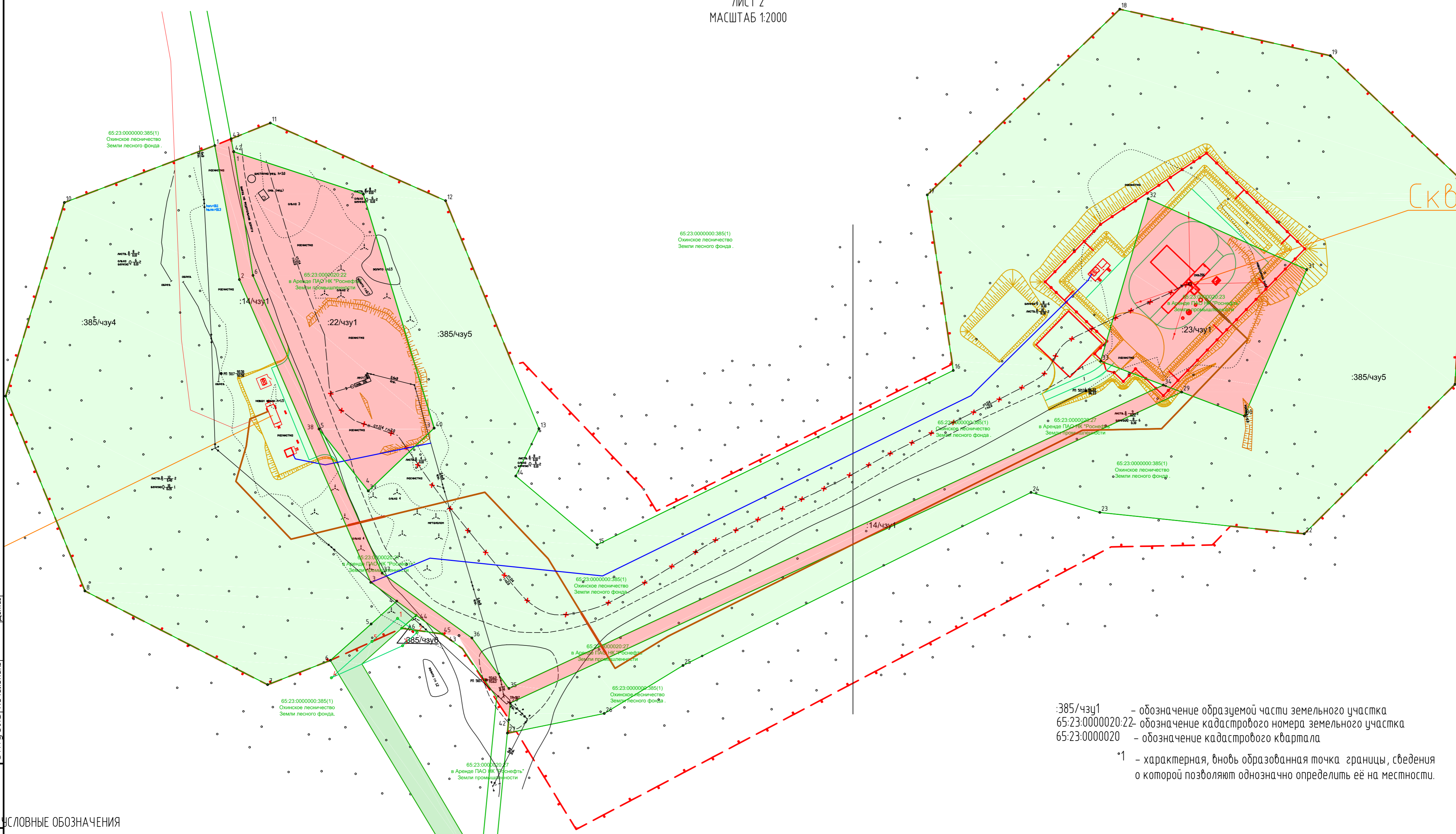
- Нефтепроводы
- Водопроводы
- Газопроводы

- существующая часть границы, имеющаяся в ГРН сведения о которой достаточны для определения ее местоположения
- Обозначение образцовых частей земельных участков, под строительство линейных сооружений. Земли лесного фонда
- Обозначение существующих, в ЕГРН земельных участков. Земли промышленности, энергетики, транспорта
- Обозначение образцовых частей земельных участков, под эксплуатацию сооружений. Земли лесного фонда

385/4чу1 - обозначение образцовой части земельного участка
 65.23.0000020.22 - обозначение кадастрового номера земельного участка
 65.23.0000020 - обозначение кадастрового квартала
 *1 - характерная, видная образцовая точка границы, сведения о которой позволяют однозначно определить ее на местности

05501-П-021.000.000-ПППМТ-05-Ч-001					
Обустройство скважин месторождения Паромья					
Проект межевания территории					
Основная часть					
Чертеж межевания территории					
Масштаб 1:1000					
Имя	Кол	Лист	№Вып	Подп	Дата
Разработчик	Косыба	С/С			19.08.18
Проверен	Обух				19.08.18
Инженер-проектант	Обух				19.08.18
Г.П.	Иванов				19.08.18
					000798-СахалинИТИНформС
					Формат А0

ПРОЕКТ ПЛАНИРОВКИ И ПРОЕКТ МЕЖЕВАНИЯ ТЕРРИТОРИИ ДЛЯ РАЗМЕЩЕНИЯ ОБЪЕКТА "ОБУСТРОЙСТВО СКВАЖИН МЕСТОРОЖДЕНИЯ ПАРОМАЙ"
 В ГРАНИЦАХ МУНИЦИПАЛЬНОГО ОБРАЗОВАНИЯ ГОРОДСКОЙ ОКРУГ "ОХИНСКИЙ", САХАЛИНСКОЙ ОБЛАСТИ
 ПРОЕКТ МЕЖЕВАНИЯ. ОСНОВНАЯ ЧАСТЬ.
 ЧЕРТЕЖ МЕЖЕВАНИЯ ТЕРРИТОРИИ
 ЛИСТ 2
 МАСШТАБ 1:2000



:385/чзу1 – обозначение образуемой части земельного участка
 65:23:0000020:22 – обозначение кадастрового номера земельного участка
 65:23:0000020 – обозначение кадастрового квартала
 *1 – характерная, внось образованная точка границы, сведения о которой позволяют однозначно определить её на местности.

УСЛОВНЫЕ ОБОЗНАЧЕНИЯ

- | | |
|---|--|
| <p>Проектируемые сооружения</p> <ul style="list-style-type: none"> — - Проектируемая ВЛ — - Проектируемый нефтепровод - - - - Устанавливаемые Красные линии * * * - Демонтаж сооружений | <p>Объекты инфраструктуры</p> <ul style="list-style-type: none"> — - Нефтепроводы — - Водопроводы — - Газопроводы |
|---|--|

- существующая часть границы, имеющиеся в ГКН сведения о которой достаточны для определения её местоположения
- - Обозначение образуемых частей земельных участков, под строительство сооружений. Земли лесного фонда
- - Обозначение существующих, в ЕГРН земельных участков. Земли промышленности, энергетики, транспорта,.....

Согласовано	Дата
Отдел 1 Начальник	Дата 2
Отдел 2 Начальник	Дата 3
Инв. ? подл. ?	Взам. инв. ?
00000	

					05501-П-021.000.000-ППТПМТ-05-Ч-002				
					Обустройство скважин месторождения Паромай				
Изм.	Кол.	Лист	№ док.	Подп.	Дата	Проект межевания территории Основная часть	Стадия	Лист	Листов
Разработал	Костева			<i>Костева</i>	18.08.18		П	2	
Проверил	Обухов				18.08.18	Чертеж межевания территории Масштаб 1:1000	ООО "РН-СахалинНИПИморнефть"		
Нормоконтроль	Обухов				18.08.18				
ГИП	Исупов				18.08.18				